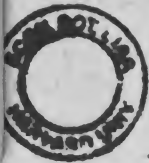






3 06 464 464



WILLIAM WESLEY & SON,
Booksellers & Publishers,
28 Essex Street, Strand,
LONDON.

25-3

① Linnaeus

CAROLI LINNÆI

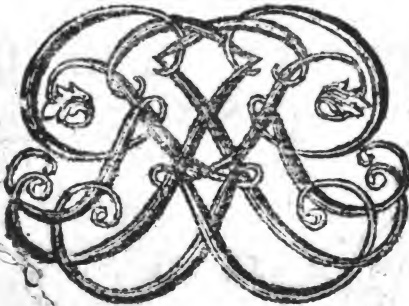
Naturæ Curiosorum *Dioscoridis Secundi*

SYSTEMA
NATURÆ

IN QUO

NATURÆ REGNA TRIA,
SECUNDUM.

CLASSES, ORDINES, GENERA, SPECIES,
SYSTEMATICE PROPONUNTUR,



Editio Secunda, Auctior.

STOCKHOLMIÆ
Apud GOTTFR. KIESEWETTER.

1740.

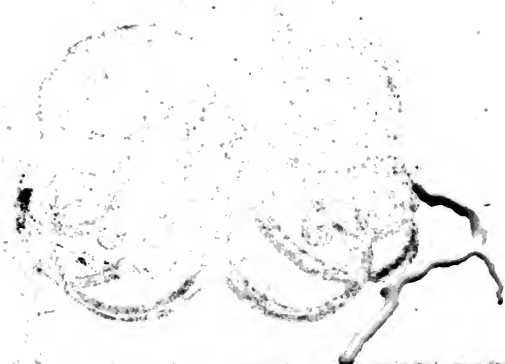
ECB
RB

L

33a
1740
(U)

RECEIVED
MAY 19 1952
MOUNTAIN

AIR MAIL
MAY 19 1952
MOUNTAIN



MOUNTAIN
MAY 19 1952
MOUNTAIN

ILLUSTRISSIMO COMITI
D. CAROLO
GUSTAVO
TESSIN

REGIÆ AULÆ

SUPREMO INTENDENTI

&c. &c.

D. D. D.

Stockholmiz 1740.

MAJI. xx.

AUCTOR.

INSTITUTIONES ANATOMICAE

JOHANNIS WILHELMI ALBINI

MDCCCLXXII

LECTORI.

IN hac editione, quam Auditorum impulsu edere debui, emendavi multa, addidi plurima in omni Naturæ Regno, præsertim vero species Quadrupedum & nomina Svecana Animalium. Vale.



NOTIA

REGNUM LAPIDEUM

In tres distinguitur classes, in

Petras, Mineras & Fossilia.

1. **PETRÆ** (*Bergarter*) seu Lapi-
des *Simplices* constant particu-
lis tantummodo similaribus.
2. **MINERÆ** (*Malmer*) seu Lapi-
des *Compositi* constant Petra
hæterogeneis imprægnata.
3. **FOSSILIA** (*Grusforter*) seu La-
pides *Aggregati* constant par-
ticulis dissimilaribus (petrosis
aut mineralicis) mixtis.

CLASSIS I.

PETRÆ BERGANNÆ.

LAPIDES SIMPLICES.

Ordo I.

VITRESCENTES chalybe percussi
scintillas dant, amophi.

1. *COS* constat fragmentis granulatis, opacis.

C: particulis inæqualibus, rigidis.	Lap. arenarius	Sandsten.
C: particulis æqualibus, friabilibus.	Cotricula	Slipsten.
C: aquam transmittens.	Filtrum	Siltsten.

2. *QUARTZUM* constat fragmentis angulatis,
acutis, pellucidis.

Q: aquei coloris.	Quartzum vulgare	Rißel.
Q: aqueo-album.	Silex	Bergsmans flinta.
Q: luteum	Pseudo-Topazius	} Dächta Edelstenar.
Q: rubrum	Pseudo-Rubinus	
Q: purpureum	Pseudo-Amethystus	
Q: cæruleum	Pseudo-Sapphirus	
Q: viride	Pseudo-Smaragdus	
Q: viridi-cæruleum	Pseudo-Beryllus.	

3. *SILEX* constat fragmentis hinc convexis, inde
concavis, subdiaphanis.

Generis hujus differentias	Pyromachus	Byßelnta.
vel	Calcedonius	Calcedon.
varietates saltem reales,	Jaspis	Jaspis.
a colore licet desumptas;	Carneolus	Carneol.
addat, qui potest;	Malachites	Malachit.
Ego non,	Sardius	Sard.
	Achates	Agat.

Ord. 2.

Ord. 2.

CALCARI usti & aqua suffocati in farinam reducuntur.

4. **MARMOR** constat fragmentis indeterminatis.

M: rude, cinereum &c.	Lap. calcareus	Kalkstein.
M: rude, atrum	Lap. Lydius	Proffstein.
M: nitidum, album	Marmor album	Hwit marmor.
M: nitidum, rubrum	Marmor rubrum	Röd marmor.
M: nitidum, coloribus mixtis.	Variegatum	Språllot marmor.
M: nitidum, coloribus alternis.	Mar. polyzonias	
M: nitidum, coloribus picturam referens.	M: florentinum	Florentinsten.
M: nitidum, virefcens, maculis nigris.	L. Serpentinus	Serpentinsten.
M: nitidum, cæruleum, maculis albicantibus.	L. Lazuli	Lazurstein.
M: fugax opacum	Gypsum	Gips.
M: fugax, subdiaphanum.	Alabastrum	Alabafter.

Obs. Rude dicitur quod polituram non, uti Nitidum, admittit; at Fugax quod particulis variis positis micantibus gaudet.

5. **SPATUM** constat fragmentis rhombeis.

Sp: fissile, lamellis dehiscens.	Spatum lamellatum.	
Sp: compactum, opacum.	Spatum vulgare	Terningsten.
Sp: compactum, pellucidum.	Crystallus islandica	Dubbelsten.
Sp: compactum scintillans.	Spatum compressum.	

6. **SCHISTUS** constat fragmentis fissilibus.

Sch: cinereus.	Fissilis rudis.	Grå Skifversten.
Sch: nigricans, friabilis.	Fissilis vulgaris.	Lös Skifver.
Sch: niger, duriusculus.	Lap. fissilis.	Fastestifver.
Sch: niger, durus, clangosus.	Ardesia regularis.	Takstifver.

Ord. 3.

APYRI igne docimastico vix destructi-
biles.

7. *MICA* constat membranis squamosis, nitidis,
fragilibus, planis.

M: particulis squamosis, coadunatis.	<i>Sterile nitidum.</i>	Blände.
M: particulis squamosis, distinctis.	<i>Mica vulgaris.</i>	Skimmer.
M: particulis membranaceis, fissilibus.	<i>Vitrum moscoviticum.</i>	Rattquid.
M: particulis squamosis, membranaceisque.	-	Glimmer.
M: particulis prismaticis, intercrossantibus.	-	Vinde.
M: particulis squamosis, inquinantibus.	<i>Molybdæna.</i>	Blyack.

8. *TALCUM* constat membranis opacis, carno-
sis, convexis.

T: durum, crassum, cortice nitido.	-	<i>Lap. Corneus.</i>	Hornsten.
T: durum, coriaceum.	-	<i>Lap. Tunicatus.</i>	Solband.
T: friabile, molliusculum, nitidum.	-	<i>Talcum officin.</i>	Hwit Talk.

9. *OLLARIS* constat fibris sparsis.

O: fibris acerosis, friabilibus.	-	<i>Lapis Lebetum.</i>	Tålgsten.
O: fibris acerosis, rigidis	- -	<i>Lap. Acerosus.</i>	Såbjlag.
O: fibris e centro radiatis,	-	<i>Lap. Radians.</i>	Stiernslag.
O: fibris fasciculatim inflexis.	-	<i>Lap. Torosus.</i>	Fols.

10. *AMIANTUS* constat fibris parallelis.

A: fibris capillaceis, flexilibus, tenacibus.	-	<i>Linum incombustibile.</i>	Berglitt.
A: fibris capillaceis, flexilibus, fragilibus.	-	<i>Alumen plumosum off.</i>	Bergflum.
A: fibris setosis, rigidis	-	<i>Amiantus immaturus.</i>	Berginael.
A: fibris angulosis, rigidis	-	<i>Pseudo Amiantus.</i>	Dauogen Amiant.

II. *ASBESTUS* constat fibris papposis, inter-
textis.

A: natans, solido-flexilis.	-	<i>Suber montanum.</i>	Bergfork.
A: natans, fibroso-coriaceus.	-	<i>Aluta montana.</i>	Berglåder.
A: ponderosus, fissilis.	-	<i>Caro fossilis.</i>	Bergdiott.

CLASSIS II.

MINERÆ. ~~MARMOR.~~

LAPIDES COMPOSITI.

Ordo 1.

SALIA in aqua solubilia & sapida sunt.

12. **NATRUM** figura columnari Tetraëdra: lateribus alternis angustioribus, apicibus alterne compressis.
In igne fremens. Alcalinum.

N: nudum.	-	-	Nitrum murale	-	Ka'sfalt.
N: aquæ fontanæ.	-	-	Sal acidulare	-	Surbruns Salt.
N: spatiosum, fragmentis oppositis.	-	-	Selenites	-	Epegelsten.
N: marmoreum, fœridum.	-	-	Lap. Suillus	-	Drsten.
N: spatiosum, utrinque truncatum.	-	-	Spatum Crystallinum	-	Epat Crystall.

13. **NITRUM** Figura prismatica Hexaëdra: apicibus pyramidutis triquetris.
In igne fulminans. Acidum essentielle.

N: humosum.	-	-	Terra nitrosa	-	S Itpeter jord.
N: quartzosum, utrinque acutum.	-	-	Crystallus mucronata	-	Dubbel Crystall.
N: quartzosum, album	-	-	Crystallus montana	-	Bömist sten.
N: quartzosum, luteum.	-	-	Topazius	-	Toras.
N: quartzosum, rubrum	-	-	Rubinus	-	Rubin.
N: quartzosum, purpureum.	-	-	Amethystus	-	Ametist.
N: quartzosum, cœruleum.	-	-	Sapphirus	-	Sopfir.
N: quartzosum, viride.	-	-	Smaragdus	-	Emeragd.
N: quartzosum, viridi-cœruleum.	-	-	Beryllus	-	Beryll.

14. **MURIA** Figura cubica Hexaëdra.

In igne crepitans.

Alcalino-Acidum.

M: aquæ marinæ	-	-	Sal marinum	-	Epanst Salt.
M: aquæ fontanæ	-	-	Sal fontanum	-	Lyneburgs Salt.
M: solida, fossilis	-	-	Sal gemma	-	Bera'salt.

15. **ALUMEN** Figura tessulata Octaëdra, metallo destitutum.

In igne Spumans.

Acidum purum.

A: nudum.	-	-	Alumen plumosum	-	Gedigen Alun.
A: schisti.	-	-	Fissilis aluminaris	-	Alun stifter.
A: spatiosum, tessulatum, octaëdrum.	-	-	Adamas	-	Dement.

16. **VITRIOLUM** Figura rhomboidea Dodecaëdra metallo prægnans.

In igne spumans.

Acidum purum.

V: Ferri, viride	-	-	Vitriolum martis	-	Roppar-Rdf.
V: Cupri, cœruleum	-	-	Vitriolum cyprinum	-	Blaffen.
V: Zinci, album	-	-	Vitriolum album	-	Brants Vitriol.

25-3

Linnaeus

①

CAROLI LINNÆI

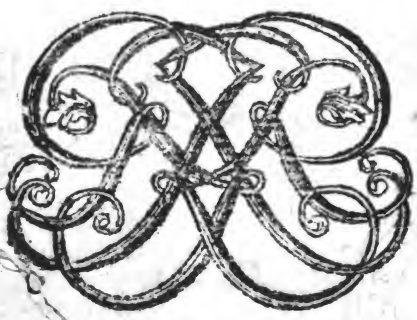
Naturæ Curiosorum *Dioscoridis Secundi*

SYSTEMA
NATURÆ

IN QUO

NATURÆ REGNA TRIA,
SECUNDUM.

CLASSES, ORDINES, GENERA, SPECIES,
SYSTEMATICE PROPONUNTUR,



Editio Secunda, Auctior.

STOCKHOLMIÆ

Apud GOTTFR. KIESEWETTER.

1740.

ECB
RB
L

RECEIVED
MAY 19 1942

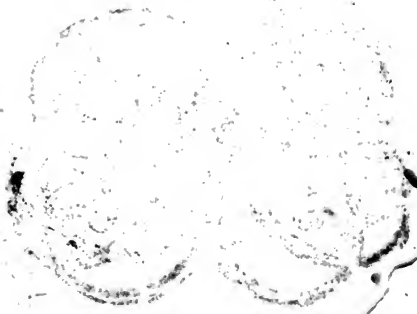
334
1740
(1)

MAY 19 1942

AIR MAIL

AIR MAIL

RECEIVED



RECEIVED
MAY 19 1942

ILLUSTRISSIMO COMITI
D. CAROLO
GUSTAVO
TESSIN

REGIÆ AULÆ

SUPREMO INTENDENTI

&c. &c.

D. D. D.

Stockholmiz 1740.

MAJI. xx.

AUCTOR.

LIBRO OPTIMO

OTTOBRO 1711

5

LECTORI.

IN hac editione, quam Auditorum impulsu edere debui, emendavi multa, addidi plurima in omni Naturæ Regno, præsertim vero species Quadrupedum & nomina Svecana Animalium. Vale.



NOTA

REGNUM LAPIDEUM

In tres distinguitur classes, in

Petras, Mineras & Fossilia.

1. PETRÆ (Bergarter) seu Lapi-
des *Simplices* constant particu-
lis tantummodo similaribus.
2. MINERÆ (Malmer) seu Lapi-
des *Compositi* constant Petra
hæterogeneis imprægnata.
3. FOSSILIA (Grusforter) seu La-
pides *Aggregati* constant par-
ticulis dissimilaribus (petrosis
aut mineralicis) mixtis.

CLASSIS I.

PETRÆ BERGANNÆ.

LAPIDES SIMPLICES.

Ordo I.

VITRESCENTES chalybe percussi
scintillas dant, amophi.

1. COS constat fragmentis granulatis, opacis.

C:	particulis inæqualibus, rigidis.	Lap. arenarius	Sandsten.
C:	particulis æqualibus, friabilibus.	Cotricula	Slipsten.
C:	aquam transmittens.	Filtrum	Sillsten.

2. QUARTZUM constat fragmentis angulatis,
acutis, pellucidis.

Q:	aquei coloris.	Quartzum vulgare	Rißel.
Q:	aqueo-album.	Silex	Bergsmans flinta.
Q:	luteum	Pseudo-Topazius	} Dächta Edelstenar.
Q:	rubrum	Pseudo-Rubinus	
Q:	purpureum	Pseudo-Amethystus	
Q:	cæruleum	Pseudo-Sapphirus	
Q:	viride	Pseudo-Smaragdus	
Q:	viridi-cæruleum	Pseudo-Beryllus.	

3. SILEX constat fragmentis hinc convexis, inde
concavis, subdiaphanis.

Generis hujus differentias	-	Pyromachus	Byßel flinta.
vel	-	Calcædonius	Calcedon.
varietates saltem reales,	-	Jaspis	Jaspis.
a colore licet desumptas;	-	Carneolus	Carneol.
addat, qui potest;	-	Malachites	Malachit.
Ego non,	?	Sardius	Sard.
		Achat	Agat.

Ord. 2.

Ord. 2.

CALCARI usti & aqua suffocati in farinam reducuntur.

4. *MARMOR* constat fragmentis indeterminatis.

M: rude, cinereum &c.	-	-	Lap. calcareus Kalkstein.
M: rude, atrum	-	-	Lap. Lydius Proffen.
M: nitidum, album	-	-	Marmor album Weiß marmor.
M: nitidum, rubrum	-	-	Marmor rubrum Roth marmor.
M: nitidum, coloribus mixtis.	-	-	Variegatum Spröttel marmor.
M: nitidum, coloribus alternis.	-	-	Mar. polyzonias
M: nitidum, coloribus picturam referens.	-	-	M: florentinum Florentinisten.
M: nitidum, virescens, maculis nigris.	-	-	L. Serpentinus Serpentinisten.
M: nitidum, caeruleum, maculis albicantibus.	-	-	L. Lazuli Lazurstein.
M: fugax opacum	-	-	Gypsum Gips.
M: fugax, subdiaphanum.	-	-	Alabastrum Alabaſter.

Obs. Rude dicitur quod polituram non, uti Nitidum, admittit; at Fugax quod particulis varie positis micantibus gaudet.

5. *SPATUM* constat fragmentis rhombeis.

Sp: fissile, lamellis dehiscens.	Spatum lamellatum.
Sp: compactum, opacum.	Spatum vulgare TERNINGSTEIN.
Sp: compactum, pellucidum.	Crystallus islandica DUBBELSTEIN.
Sp: compactum scintillans.	Spatum compressum.

6. *SCHISTUS* constat fragmentis fissilibus.

Sch: cinereus.	Fissilis rudis.	Grå Skifversten.
Sch: nigricans, friabilis.	Fissilis vulgaris.	Röd Skifver.
Sch: niger, duriusculus.	Lap. fissilis.	Zahestifwer.
Sch: niger, durus, clangosus.	Ardesia regularis.	Talstifwer.

Ord. 3.

APYRI igne docimastico vix destructibiles.

7. *MICA* constat membranis squamosis, nitidis, fragilibus, planis.

M: particulis squamosis, coadunatis.	<i>Sterile nitidum.</i>	Blånbe.
M: particulis squamosis, distinctis.	<i>Mica vulgaris.</i>	Stimmer.
M: particulis membranaceis, fissilibus.	<i>Vitrum moscoviticum.</i>	Rattquid.
M: particulis squamosis, membranaceisque.	-	Stimmer.
M: particulis prismaticis, intercussantibus.	-	Binde.
M: particulis squamosis, inquinantibus.	<i>Molybdæna.</i>	Blæk.

8. *TALCUM* constat membranis opacis, carnosis, convexis.

T: durum, crassum, cortice nitido.	+ <i>Lap. Corneus.</i>	Hornsten.
T: durum, coriaceum.	- <i>Lap. Tunicatus.</i>	Solband.
T: friabile, molliusculum, nitidum.	- <i>Talcum officinæ.</i>	Swit Salt.

9. *OLLARIS* constat fibris sparsis.

O: fibris acerosis, friabilibus.	- <i>Lapis Lebetum.</i>	Lågsten.
O: fibris acerosis, rigidis.	- <i>Lap. Acerosus.</i>	Såvslag.
O: fibris e centro radiatis.	- <i>Lap. Radians.</i>	Stjernslag.
O: fibris fasciculatim inflexis.	<i>Lap. Torosus.</i>	Guld.

10. *AMIANTUS* constat fibris parallelis.

A: fibris capillaceis, flexilibus, tenacibus.	<i>Linum incombustibile.</i>	Berglinn.
A: fibris capillaceis, flexilibus, fragilibus.	<i>Alumen plumosum off.</i>	Bergium.
A: fibris setosis, rigidis.	<i>Amiantus immaturus.</i>	Bergsnak.
A: fibris angulosis, rigidis.	<i>Pseudo Amiantus.</i>	Imogen Amiant.

II. *ASBESTUS* constat fibris papposis, intertextis.

A: natans, solido-flexilis.	<i>Suber montanum.</i>	Bergkorf.
A: natans, fibroso-coriaceus.	<i>Aluta montana.</i>	Berglåder.
A: ponderosus, fissilis.	<i>Caro fossilis.</i>	Bergtiøtt.

CLASSIS II.

MINERÆ. ~~MARMOR.~~

LAPIDES COMPOSITI.

Ordo 1.

SALIA in aqua solubilia & sapida sunt.

12. **NATRUM** figura columnari Tetraëdra: lateribus alternis angustioribus, apicibus alterne compressis.

In igne fremens.

Alcalinum.

- | | | | | |
|-------------------------------------|----------------------|---------------|---|----------------|
| N: nudum. | - | Nitrum murale | - | Na'fsalt. |
| N: aquæ fontanæ. | - | Sal acidulare | - | Eurbruns Salt. |
| N: spatiosum, fragmentis oppositis. | Selenites | - | - | Epegelsten. |
| N: marmoreum, fœtidum. | - | Lap. Suillus | - | Drsten. |
| N: spatiosum, utrinque truncatum. | Spatium Crystallinum | - | - | Epat Crystall. |

13. **NITRUM** Figura prismatica Hexaëdra: apicibus pyramidatis triquetris.

In igne fulminans.

Acidum essenziale.

- | | | | | |
|---------------------------------|----------------------|--------------------|---|------------------|
| N: humosum. | - | Terra nitrosa | - | S'lpeter jord. |
| N: quartzosum, utrinque acutum. | Crystallus mucronata | - | - | Dubbel Crystall. |
| N: quartzosum, album | - | Crystallus montana | - | Bömist sten. |
| N: quartzosum, luteum. | - | Topazius | - | Topas. |
| N: quartzosum, rubrum | - | Rubinus | - | Rubin. |
| N: quartzosum, purpureum. | - | Amethystus | - | Amethyst. |
| N: quartzosum, cœruleum. | - | Sapphirus | - | Sophr. |
| N: quartzosum, viride. | - | Smaragdus | - | Emeragd. |
| N: quartzosum, viridi-cœruleum. | Beryllus | - | - | Beryll. |

14. **MURIA** Figura cubica Hexaëdra.

In igne crepitans.

Alcalino-Acidum.

- | | | | | |
|---------------------|---|--------------|---|-----------------|
| M: aquæ marinæ | - | Sal marinum | - | Epanst Salt. |
| M: aquæ fontanæ | - | Sal fontanum | - | Lyneburgs Salt. |
| M: solida, fossilis | - | Sal gemma | - | Bera'salt. |

15. **ALUMEN** Figura tessulata Octaëdra, metallo destitutum.

In igne Spumans.

Acidum purum.

- | | | | | |
|--------------------------------------|--------|---------------------|---|---------------|
| A: nudum. | - | Alumen plumosum | - | Sedigen Alun. |
| A: schisti. | - | Fissilis aluminaris | - | Alun steiner. |
| A: spatiosum, tessulatum, octaëdram. | Adamas | - | - | Dement. |

16. **VITRIOLUM** Figura rhomboidea Dodecaëdra metallo prægnans.

In igne spumans.

Acidum purum.

- | | | | | |
|--------------------|---|--------------------|---|-----------------|
| V: Ferri, viride | - | Vitriolum martis | - | Koppar-Röf. |
| V: Cupri, cœruleum | - | Vitriolum cyprinum | - | Blästen. |
| V: Zinci, album | - | Vitriolum album | - | Brants Vitriol. |

Ord. 2.

SULPHURA in igne fumantia & odorata.

17. **ELECTRUM** fumo: odore *suavi*, colore *fusco*.

E: diaphanum.	-	Succinum	-	Berusten.
E: opacum.	-	Ambra grisea.	-	Amber.

18. **BITUMEN** fumo: odore *tristi*, colore *atro*.

B: fluidum, album.	-	Naphtha	-	Berg-Balsam.
B: liquidum, fuscum, nudum.	-	Petroleum	-	Bergolja.
B: liquido-tenax, nudum.	-	Maltha	-	Berg-Liära.
B: solido-tenax, nudum.	-	Asphaltus	-	Judenbel.
B: solidum, nudum	-	Gagates	-	Jordbel.
B: schisti, solidum.	-	Lithanthrax	-	Stentobl.
B: Marmoris, liquidum.	-	Calx Bituminosa	-	Kalkolja.

19. **PYRITES** fumo: odore *acuto*, colore *luteo*, sapore *salso*.

P: nudus, purus.	-	Sulphur vivum	-	Sediget Stofswel.
P: subnudus, squamosus, arsenicalis.	-	Auripigmentum	-	Operiment.
P: ferri, tessulatus.	-	Pyrites polyedrus	-	Riesbällar.
P: ferri, amorphos.	-	Pyrites Isis	-	Järnkies.
P: Cupri vitrescens, quartzosus.	-	Minera & dura	-	Hård Kalk.
P: Cupri vitrescens, cotacea.	-	Miner & arenacea	-	Fuß.
P: Cupri apyra, micacea	-	Min. & tenax	-	Segmalm.
P: Cupri apyra, calcota.	-	Min. & lamellata	-	Stinslag.
P: Cupri apyra, ollaris.	-	Min. & acerofa	-	Sädslog.
P: Cupri petrâ deliquescente	-	Min. & pyriticofa	-	Blötmalm.

20. **ARSENICUM** fumo: odore *alliaceo*, colore *albo*, sapore *dulci*.

A: tessula octaedra.	-	Tessera arsenicalis	-	Bergtärning.
A: rubrum, acerofum, rigidum.	-	Cobaltum rubrum	-	Coboltbloma.
A: amorphum, calcinatione obscurum	-	Mispickel	-	Watkies.
A: amorphum, calcinatione caeruleum	-	Saffera	-	Färg-Cobolt.

Ord.

Ord. 3.

MERCURIALIA certo caloris gradu fluida, Regulo convexo, opaca, nitida.

21. **HYDRARGYRUM** metallum album, semper fluidum, in Δ ante candescentiam volatile.

♁ petra vestitum. - Minera mercurii Qwifßilwer-Malm.

♁ rubrum, tinctorium. - Cinnabaris nativa Berg. Einober.

22. **STIBIUM** metallum album, striatum, fragile, in Δ post candescentiam liquefcens, evolans.

♁ striato-fibrosum, acerosum. Minera antimonii Epytglas-Malm.

23. **VISMUTUM** metallum flavo-album, tessulato-subfragile, in Δ ante candescentiam liquefcens.

V: punctis fugacibus, vitro flavo. Minera Marcasite Wismut-Malm.

V: punctis fugacibus, vitro cœruleo. Cobaltum Wismuti Wismut-Cobolt.

24. **ZINCUM** metallum cœruleo-album, rimoso-tenaciusculum, in Δ ante candescentiam liquefcens: flama luteo viridi, fumo albo floccoso.

Z: petrosum. - Minera Zinci - Epyauter Malm.

Z: terreum. - Lapis calaminaris - Gallmeja.

25. **FERRUM** metallum cinereo-album, durissimum, maleabile, in Δ post candescentiam liquefcens.

♁ octaedrum, nudum - Ferrum purum - Gediget Järn.

♁ sulphure non adulteratum - Min. ♂ optima - Ren Järn-Malm.

♁ pyrita imprægnatum. - Min. ♂ in Δ fragilis Rödbrådt ♂.

♁ arsenico imprægnatum - Min. ♂ extra Δ fragilis Kalbrådt ♂.

♁ petra vitrescente destitutum - Minera ♂ dura - Torsten.

♁ petra vitrescente dives - Min. ♂ mollis - Blöt-Malm.

♁ stibio imprægnata. - M. ♂ magnetem respiciens Darrigt ♂.

♁ ferrum & polos respiciens - Magnes - Magnet.

♁ cubicum, subnudum. - Ferrum sub purum - Rikast Malm.

♁ fissile, lateribus nitidis albis. - Minera ♂ polita - Spiegel-Malm.

♁ striatum, nitens, griseum - Eiseuram.

♁ strijs convergentibus. - Hamatites - Blodsten.

♁ apyrum pyrita carens. - Wolfram.

♁ stanni striatum, arsenicale. - Min. ♂ alba - Svit Malm.

♁ fissile, lateribus nitidis incarnatis.

26. *STANNUM* metallum album, tenax, malleabile, in Δ ante candescentiam liquefscens.

- ♁ petra vestitum. - *Mine* & communis *Switzer.*
 ♁ polyedrum, regulare, purpurefscens. *Granatus* - *Granat.*

27. *PLUMBUM* metallum albo cœrulescens tenax, malleabile, in Δ ante candescentiam liquefscens.

- ♁ tessulatum contiguum *Galena tessulata.* *Zerningemalm.*
 ♁ particulis micantibus *Min. h fugax* *Stoagmalm.*
 ♁ nitri spatiosi utrinque truncati viride *Min. Crystallina.* *Blj Crystall.*

28. *CUPRUM* metallum rubrum, durum, tenax, malleabile, in Δ post candescentiam liquefscens: fumo cœruleo viridi.

- ♀ tessulatum, nudum. *Cuprum figuratum.*
 ♀ nudum, informe. *Cuprum nativum.* *Gediget Koppar.*
 ♀ cotaceum, granulatum. *Cuprum arenaceum.* *Sand Erts.*
 ♀ solidum, cœrulescens. *Cuprum Lazureum.* *Kopparglas.*
 ♀ argento, pyrita, arsenico, terra mixtum. *Kupfernickel.*

29. *ARGENTUM* metallum album, tenax, malleabile, in igne mox a candescentia liquefscens, apyrum.

- ♁ nudum, difforme. *Argentum nativum.* *Gediget Silfwer.*
 ♁ incanum, malleabile pyritico: *Min. vitrea.* *Glasalm.*
 ♁ rubescens, glandulosa, polyedra oo. ♂. *Min. Drubra.* *Rödgylben.*
 ♁ albidum, informe, fragile, ♀. *Min. D alba.* *Ljusgylben.*
 ♁ subdiaphanum, irregulare, lamellatum. *Min. D cornea.* *Hornalm.*

30. *AURUM* metallum luteum, molle, malleabile, in igne mox a candescentia Liquefscens, apyrum.

- ⊙ nudum. - *Aurum nativum.* *Gediget Guld.*
 ⊙ marmoris, nitidum, cœruleum maculis albicantibus. - *Min. ⊙ Lazurea.* *Guld-Lazur.*
 ⊙ metallo inhaerens. - *Min. apyra vulgaris.* *Guldmalm.*

CLAS-

CLASSIS III.

FOSSILIA BRUGARZON.

LAPIDES AGGREGATI.

Ordo I.

TERRÆ constant particulis pulverulentis.

31. *GLAREA* constat particulis scabris rigidis distinctis.G: impalpabilis, flatu aëris volitans. *Glarca mobilis.* Dwellen.G: farinacea, apyra. *Arena sterilis.* No.G: argillacea, apyra, difformis. *Terra adamica.* Pinno.32. *ARGILLA* constat particulis lubricis tenaciter coherentibus.A: apyra. *Argilla gallica.* Franst Lehr.A: cretacea, alba. *Argilla nivea.* Blete.A: vitrescens, tessellata. *Argilla figulina.* Kruf Lehr.A: vitrescens, saponacea, fissilis. *Argilla fullonum.* Walklehr.A: vitrescens, calcinatione rubescens. *Argilla vulgaris.* Bld Lehr.33. *HUMUS* constat ex vegetabile aut animale destructo.H: animalis, quadrupedum. *Humus camiterii.* Diurjord.H: animalis, conchæ levis oblongæ. *Humus conchacea.* Helsingmylla.H: vegetabilis, campestris. *Humus atra.* Swarimylla.H: vegetabilis, aquatica. *Lutum.* Dy.H: vegetabilis, paludosa, intertexta. *Cespites.* Torf.34. *ARENA* constat lapidibus comminutis.A: quartzosa, inæqualis. *Arena riparia.* Strandsand.A: quartzosa, æqualis, rotunda. *Arena horaria.* Skursand.A: hæterogenea, difformis. *Sabulum.* Grus.A: micacea, squamosa. *Arena aurea.* Blittersand.A: ferrea, atra. *Ar. atra fluviatilis.* Jernsand.35. *OCERA* constat mercurialibus proprio vitriolo solutis.O: ferri lutea. *Ochra flava.* Rödlerjårg.O: cupri viridis. *Viride montanum.* Berggröndt.O: argenti luteo-albicans. *Ochra argentea.*O: Hydrargyrii alba. *Gur.* Bergmüdl.O: Wismuti luteo-viridis. *Ochra Wismuti.* Wismutalk.36. *MARGA* constat terra farinacea apyra indurata.M: alba, solido-friabilis, inquinans. *Creta.* Krita.M: rubra, solidiuscula. *Rubrica.* Rödskrita.M: luteo alba, solido-friabilis. *Terra tripolitana.* Trippel.M: cinerea, solida. *Lithomarga.* Eidslum.M: nivea, friabilissima. *Agaricus mineralis.* Lac lugæ.

Ordo 2.

CONCREGA e particulis terrestribus coalita sunt.

37. PUMEX generatum in elemento Igneo.

- | | | |
|------------------------|---------|----------|
| P: vegetabilium later. | Fuligo. | Coof. |
| • P: argillæ cinereus. | | |
| P: pyritæ cinereus. | Pumex. | Pimpfen. |
| P: ferri exalbidus. | | |
| P: cupri ruber. | | |

38. STALACTITES generatum in elemento Aëreo.

- | | | |
|----------------------|--------------|-----------------|
| St: argillæ cretæcæ. | Incrustatio. | Ombergs träsel. |
| St: calcis natrosæ. | | |
| St: spatofus. | Stalactites. | Droppsten. |
| St: quartzii. | | |

39. TOPHUS generatum in elemento Aqueo.

- | | | |
|---|--------------------|--------------|
| T: glaræ farinacæ. | Eufus argillaceus. | Träckbröb. |
| T: arenæ dissimularis ferreæ | Min. ♂. arenacea. | Sandmalin. |
| T: humi paludofæ ochraceæ ferreæ. | Min. ♂. paludofa. | Myrmalm. |
| T: humi lacustris ochraceæ ferreæ. | Min. ♂. lacustris. | Wom. |
| T: calcis cinereus, adnatus, aquæ impuræ. | Lapis coctus. | Riättelsten. |

40. SAXUM generatum in elemento Terreo.

- | | | |
|---|-----------------------|----------------|
| S: micaceum, fissile. | | Stållsten. |
| S: micaceo corneum, granulæ puculatum. | Sax. alpino Lapponic. | Murksten. |
| S: cotæcum, compactum, albicans, vix micaceum. | S. alpino dalekarlic. | |
| S: quartzoso-micaceum, impalpabile, granis spatateis. | Porphyrus | Försten. |
| S: quartzosum, album, mica atra maculatum. | S. Angermannie. | Angermannsten. |
| S: spatosum rubrum. | S. Alandicum. | Stjärsten. |

41. ETITES generatum intra naturale Lapideum.

- | | | |
|--------------------------------|----------------|--------------|
| Æ: embryonæ lapiluloso libero. | Etites. | Grnsten. |
| Æ: embryonæ lapiluloso adnato. | Pseudo-Etites. | |
| Æ: embryonæ terrestri libero. | Geodes. | Skallersten. |

42. TARTARUS generatum intra naturale vegetabile.

- | | | |
|------------------|------------|----------|
| T: vini salinus. | Tartarus. | Winsten. |
| T: cerevisiæ. | Fermentum. | Giaft. |

43. CALCULUS generatum intra naturale Animale.

- | | | |
|-----------------------------|--------------------|-----------------|
| C: salivæ dentium. | Tartarus dentium. | Tandsten. |
| C: gastrici Pecorum. | Agagropila. | Lyre. |
| C: bilis cytidis polyedrus. | Calculus fellus. | Gallsten. |
| C: urinæ humanæ. | Calc. nephriticus. | Wenistkiossten. |
| C: urinæ Brutorum. | Lap. Bezoarticus. | Bezoar. |
| C: Conchæ. | Margarita. | Perla. |
| C: Canceri naturalis. | Oculi D. | Kräftsten. |

Ordo 3.

Ordo 3.

PETRIFICATA simulacrum vegetabilis vel Animalis impressum ostendunt.

44. GRAPTOLITHUS petrificatum pictura assimilans.

- G: lineis mappam geographicam referens. *Lapis geographicus.*
 G: prælia, urbes, rudera vel similia referens. *Lapis ruderatus.*
 G: nemora, arbores, plantas referens. *Dendrites.*
 G: plantam Fucum referens. *Phycites.*
 G: stellas & puncta radiata referens. *Pseudo-astrotes.*
 G: circulos intra circulos referens. *Concha anomia.*
 G: puncta informia referens. *Stigmities.* Punctularia.

45. PHYTOLITHUS petrificatum Vegetabilis.

- Ph: ligni. *Lithoxylon.* Petrificert trad.
 Ph: folii. *Phytobiblion.*
 Ph: feminis. *Pisolithus.*
 Ph: rami. *Pseudo-coralium.*

46. HELMINTHOLITHUS petrificatum Vermis.

- H: Lumbrici. *Entrochus.*
 H: Medusæ. *Asteria columnaris*
 H: Echini. *Echinites.* Dawids stongsten.
 H: Echini spinæ. *Belemnites.* Lap. Lyncis offic.
 H: Echini articuli spiniferi. *Judaicus Lapis.*
 H: Patellæ? *Nummus Brattinburgensis Stobzi.*
 H: Patellæ aut conchæ hinc planæ inde gibbæ. *Hysterolithus.* Raringtaud.
 H: Conchæ subrotundæ. *Conchites.*
 H: Conchæ hinc planæ, inde gibbæ. *Pellinites.*
 H: Conchæ spira laterali. *Cochlites.*
 H: Nautili recti. *Orthoceroles.*
 H: Nautili rotundati. *Nautilites.*
 H: Nautili compressi. *Cornu ammonis.*

47. ENTOMOLITHUS petrificatum Insecti.

- E: Cancri. *Astacus petrific.*

48. ICHTHYOLITHUS petrificatum Piscis.

- I: incertæ vel certæ, totalis vel part. speciei. *Ichthyolithus.*
 I: dentis carchariæ. *Glossopetra.*
 I: Ovorum. *Oolithus.* Romsten.
 I: Ossis palatini. *Bufo nites.*

49. AMPHIBIOLITHUS petrificatum Amphibiæ.

- A: Angvis. *Serpens petr.*

50. ORNITHOLITHUS petrificatum avis.

- O: totalis, certi vel incerti generis. *Avis petresfalla.*

I. ZOOLITHUS petrificatum Quadrupedis.

- Z: Ossium. *Ossa fossilia.* Mammo, tovacost.

**REGNUM
VEGETABILE**

SECUNDUM

SYSTEMA SEXUALE.

CLAVIS SYSTEMATIS SEXUALIS.

NUPTIÆ PLANTARUM.

Actus generationis incolarum Regni vegetabilis.

Florescentia.

PUBLICÆ.

Nuptiæ, omnibus manifestæ, apertè celebrantur.

Flores unicuique visibiles.

MONOCLINIA.

Mariti & uxores uno eodemque thalamo gaudent.

Flores omnes hermaphroditi sunt, & stamina cum pistillis in eodem flore.

DIFFINITAS.

Mariti inter se non cognati.

Stamina nulla suâ parte connata inter se sunt.

INDIFFERENTISMUS.

Mariti nullam subordinationem inter se invicem servant.

Stamina nullam determinatam proportionem longitudinalis inter se invicem habent.

- | | |
|----------------|------------------|
| 1. MONANDRIA. | 7. HEPTANDRIA. |
| 2. DIANDRIA. | 8. OCTANDRIA. |
| 3. TRIANDRIA. | 9. ENNEANDRIA. |
| 4. TETRANDRIA. | 10. DECANDRIA. |
| 5. PENTANDRIA. | 11. DODECANDRIA. |
| 6. HEXANDRIA. | 12. ICOSANDRIA. |
| | 13. POLYANDRIA. |

SUBORDINATIO.

Mariti certi reliquis præferuntur.

Stamina duo semper reliquis breviora sunt.

- | | |
|----------------|-------------------|
| 14. DIDYNAMIA. | 15. TETRADYNAMIA. |
|----------------|-------------------|

AFFINITAS.

Mariti propinqui & cognati sunt

Stamina coherent inter se invicem aliqua sua parte vel cum pistillo.

- | | |
|-------------------|-----------------|
| 16. MONADELPHIA. | 19. SYNGENESIA. |
| 17. DIADELPHIA. | 20. GYNANDRIA. |
| 18. POLYADELPHIA. | |

DICLINIA à *dis* bis & *κλίνη* thalamus s. duplex thalamus.

Mariti & foeminae distinctis thalamis gaudent.

Flores Masculi & feminei in eadem specie.

- | | |
|---------------|----------------|
| 21. MONOECIA. | 23. POLYGAMIA. |
| 22. DIOECIA. | |

CLANDESTINÆ.

Nuptiæ clam instituuntur

Flores oculis nostris nudis vix conspiciuntur.

- | |
|------------------|
| 24. CRYPTOGAMIA. |
|------------------|

CLAS-

CLASSIUM CHARACTERES.

- I. MONANDRIA. à μόνος unicus, & ἀνήρ maritus.
 Maritus unicus in matrimonio.
Stamen unicum in flore hermaphrodito.
- II. DIANDRIA.
 Mariti duo in eodem conjugio.
Stamina duo in flore hermaphrodito.
- III. TRIANDRIA.
 Mariti tres in eodem conjugio.
Stamina tria in flore hermaphrodito.
- IV. TETRANDRIA.
 Mariti quatuor in eodem conjugio.
Stamina quatuor in eodem flore cum fructu.
 Obs. Si Stamina 2 proxima breviora sunt, referatur ad Cl. 14.
- V. PENTANDRIA.
 Mariti quinque in eodem conjugio.
Stamina quinque in flore hermaphrodito.
- VI. HEXANDRIA.
 Mariti sex in eodem conjugio.
Stamina sex in flore hermaphrodito.
 Obs. Si ex his Stamina 2 opposita breviora, pertinet ad Cl. 15.
- VII. HEPTANDRIA.
 Mariti septem in eodem conjugio.
Stamina septem in flore eodem cum pistillo.
- VIII. OCTANDRIA.
 Mariti octo in eodem thalamo cum femina.
Stamina octo in eodem flore cum pistillo.
- IX. ENNEANDRIA.
 Mariti novem in eodem thalamo cum femina.
Stamina novem in flore hermaphrodito.
- X. DECANDRIA.
 Mariti decem in eodem conjugio.
Stamina duodecim in flore hermaphrodito.
- XI. DODECANDREA.
 Mariti duodecim in eodem conjugio.
Stamina duodecim in flore hermaphrodito.
- XII. ICOSANDRIA. ab εἰκοσι viginti & ἀνήρ.
 Mariti viginti communiter, sæpe plures, raro pauciores.
Stamina (non receptaculo) calicis lateri interno adnata.
- XIII. POLTANDRIA. à πολὺς & ἀνήρ.
 Mariti viginti & ultra in eodem cum femina thalamo.
Stamina à 15 ad 1000 in eodem, cum pistillo, flore.
- XIV. DIDTNAMIA. à δῖς, bis, & δύναμις potentia.
 Mariti quatuor, quarum 2 longiores, & 2 breviores.
Stamina quatuor, quorum 2 proxima longiora sunt.

XV. TETRADNAMIA.

Mariti sex, quorum 4 longiores in flore hermaphrodito.

Stamina sex, quorum 4 longiora, 2 autem opposita breviora.

XVI. MONADELPHIA. à μὸν⊙, unicus, & ἀδελφός frater.

Mariti, ut fratres, ex una basi proveniunt.

Stamina filamentis in unum corpus coalita sunt.

XVII. DIADELPHIA.

Mariti è duplici basi, tamquam è duplici matre, oriuntur.

Stamina filamentis in duo corpora connata sunt.

XVIII. POLTADELPHIA.

Mariti ex pluribus, quam duabus, matribus orti sunt.

Stamina filamentis in tria, vel plura, corpora coalita.

XIX. SYNGENESIA. à σύν simul, & γένεσις generatio.

Mariti cum genitalibus foedus constituerunt.

Stamina antheris (raro filamentis) in cylindrum coalita.

XX. GYNANDRIA. à γυνή femina, & ἀνὴρ maritus.

Mariti cum feminis monstrose connati.

Stamina pistillis (non receptaculo) insident.

XXI. MONOECIA. à μόνος unicus, & οἶκία domus.

Mares habitant cum fem. in eadem domo, sed diverso thalamo.

Flores masculi & feminei in eadem planta sunt.

XXII. DIOECIA.

Mares & feminae habitant in diversis thalamis & domiciliis.

Flores masculi in diversa planta à femineis nascuntur.

XXIII. POLYGAMIA. à πολὺς, & γάμ⊙ Nuptia.

Mariti cum uxoribus & inuuptis cohabitant in distinctis thalamis.

Flores Hermaphroditi & masculi l. feminei in eadem specie.

XXIV. CRYPTOGAMIA. à κρυπτός occultus, & γάμ⊙ Nuptia.

Nuptia clam celebrantur.

Flores intra fructum, vel parvitate oculos nostros subterfugiunt.

ORDINES à Feminis seu pistillis, ut classes à Maribus seu staminibus, desumuntur; in Classe Syngenesiae autem à ceteris parum differunt Ordines. c. gr.

MONOGYNIA, Digynia, Trigynia, &c. à γυνή femina, praepositis

numeris graecis μὸν⊙, δύο, τρεῖς, τέσσαρες. &c.

i. e. Pistillum, 1. 2. 3. 4. &c. Numerus hic pistilli desumitur à Basi styli; si stylus autem deficiat, à numero Stigmatum calculus fit.

MONOGAMIA constat multis nuptiis, conjugia pura contrahentibus.

i. e. multis staminibus & pistillis instructis. Flores ejusmodi maximam partem vulgo Compositi dicuntur.

POLYGAMIA. ubi thalami vere nuptorum discum occupant, & ambitum cingunt thalami meretricum maritis destitutarum, ut à maritis uxoratis fecundentur.

i. e.; ubi flosculi Hermaphroditi discum occupant, & marginem cingunt. flosculi feminei, staminibus destituti, idque triplici modo.

(a) SUPERFLUA dicitur, cum feminae maritatae fertiles sunt, & familiam propagare queunt; adeo ut meretricum auxilium videatur superfluum.

i. e. cum flores disci Hermaphroditi stigmatibus instruuntur & semina proferunt, flores quoque feminei radium constituentes similiter semina ferunt.

(b) FRUSTRANEA dicitur, cum feminae maritatae fertiles sunt & speciem propagare queunt; Meretrices autem ob defectum vulvae, veluti castratae, impraegnari nequeunt.

i. e. cum flores disci Hermaphroditi stigmatibus instruuntur & semina proferunt, flosculi vero radium constituentes, quum stigmatibus carcant, semina proferre nequeunt.

(c) NECESSARIA dicitur, cum feminae maritatae, ob genitalium labem & vulvae defectum steriles, familiam propagare nequeunt; meretricibus autem à maritis feminarum fecundatis, uxorum locum suppletibus, sobolemque late propagantibus.

i. e. cum flores Hermaphroditi ob defectum stigmatibus pistilli, semina perficere nequeunt; floribus autem femineis in radio semina perfecta proferentibus.



I. MONANDRIA.

I. MONOGYNIA.

Floribus spathaceis.

Canna. *Cannacorus.* T.

Amomum. L.

Costus. L.

Maranta. Pl.

Alpinia. *Apina.* Pl.

Curcuma. L.

Kempferia. L.

Floribus nudis.

Hippuris. *Limnopenae.* V.

Salicornia. T.

* *Valeriana III: 1.*

2. DIGYNIA.

Corispermum. *Stellaria.* D.

Blitum. *Morocarpus.* Rp.

II.

DIANDRIA.

I. MONOGYNIA.

Corollis aequalibus.

Nyctanthes. L.

Jalminum. T.

Ligustrum. T.

Phillyrea. T.

Olea. T.

Chionanthus Roy.

Syringa. *Lilac.* T.

* *Fraxinus XXI: 2.*

Corollis inequalibus.

Circea. T.

Veronica. T.

Pederota. M.

Iusticia. *Adhatoda.* T.

Pinguicula. T.

Utri-

Utricularia. *Lentibularia*. Rv.
 Gratiola. T.
 Verbena. *Sberardia*. V.
 Lycopus. T.
 Ziziphora. L.
 Salvia. *Scarcea*. T. *Horminum*. T.
 Rosmarinus. T.
 Monarda. L.
 Collinsonia. L.
 Morina. T.

* *Valeriana* III: 1.

* *Bignonia* XIV: 2.

2. DIGYNIA.

Anthoxanthum. L.

3. TRIGYNIA.

Piper. L.

III.

TRIANDRIA.

I. MONOGYNIA.

Spathis nullis.

Valeriana. T.
 Boerhaavia. V.
 Cneorum. *Chamaec.* T.
 Hicella. L.
 Rumpfia. L.
 Tamarindus. T.
 Melothria. L.

Spathis partialibus.

Crocus. T.
 Ixia. L.
 Gladiolus. T.
 Antholyza. L.
 Iris. *Xiphium*. T. *Siffrinchium*. T.
Hermodactylus. T.

Commelina. Pl. *Zanonia*. Pl.

Xyris. Gr.
 Schœnus. L.
 Cyperus. T.
 Scirpus. T.
 Eriophorum. *Linagrostis*. T.

2. DIGYNIA.

Calycibus unifloris.

Cornucopiz. *Cornucopioides*. Sch.
 Nardus. L.
 Saccharum. L.
 Phalaris. L.
 Phleum. L.
 Alopecurus. L.
 Panicum. T.
 Milium. L.
 Melica. L.
 Agrostis. D.
 Lagurus. L.

Calycibus multifloris.

Aira. L.
 Poa. L.
 Briza. L.
 Uniola. L.
 Cynofurus. L.
 Bromus. D.
 Festuca. D.
 Avena. T.
 Arundo. T.
 Lolium. L.
 Triticum. T.
 Secale. T.
 Hordeum. T.

3. TRIGYNIA.

Montia. *Cameraria*. D.
 Tillza. M.
 Mollugo. L.

* *Ilex* IV: 3.

C

IV. TE-

IV.

TETRANDRIA.

1. MONOGYNIA.

Perianthiis communibus.

Leucadendron. *Hypophyllocarpodendron*. B. *Lepidocarpodendron*. B.
 Protea. *Conocarpodendron*. B.
 Cephalanthus. *Patanoccephalus*. V.
 Globularia. T.
 Dipsacus. T.
 Scabiosa. T.
 Knautia. *Lykniscabiosa*. B.

Pericarpis didymis.

Sherardia. D.
 Asperula. L.
 Spermacoce. D.
 Crucianella. L.
 Houstonia Gr.
 Galium. *Gallium*. T.
 Aparine. T.
 Rubia. T.

Fl. Monopetalis aliis.

Catebeza. Gr.
 Ixora. L.
 Avicennia. L.
 Penza. L.
 Blazia. L.
 Buddleja. H.
 Plantago. T.
 Sanguisorba. *Pimpinella*. T.
 Centunculus. D.

Fl. Tetrapetalis completis.

Epimedium. T.
 Cornus. T.
 Evonymus. T.
 Ptelea. L.
 Ludvigia. L.
 Oldenlandia. Pl.
 Trapa. *Tribuloides*. T.
 * *Fumaria*.

Floribus incompletis.

Dorstenia. Pl.
 Ammannia. H.
 Isnardia. *Dantia*. Pl.
 Elzagnus. T.
 Brabejum. L.
 Rivina.
 Alchemilla.

2. DIGYNIA.

Aphanes. *Percepier*. D.
 Cuscuta. T. *Basella*. B.
 Hypecoum. T.

* *Gentiana* V: 2.* *Convallaria* VI: 1.

3. TETRAGYNIA.

Ilex. *Aquisolium*. T.
 Potamogeton. T.
 * *Linum* V: 5.
 * *Sagina* VIII: 4.

V.

PENTANDRIA.

1. MONOGYNIA.

Monopetala Tetrasperma.

Heliotropium. T.
 Myosotis. D.
 Lithospermum. T.
 Anchusa. *Buglossum*. T.
 Cynoglossum.
 Symphytum. T.
 Pulmonaria.
 Borrago. T.
 Lycopsis. *Echioides*. D.
 Echium. T.
 Asperugo. T.
 Cerinthe. T.
 Tournefortia. *Pittonia*. Pl.

Fl. Mo.

Fl. Monopetalis, capsula supra receptaculum floris.

Androface. T.
 Primula. T. *Auricula ursi*. T.
 Cortufa. P.
 Soldanella. T.
 Mercurialis. T. *Nymphoides*. T.
 Hottonia. B.
 Lyfimachia. T.
 Anagallis. T.
 Hydrophyllum. T.
 Theophrasta. *Erebia*. Pl.
 Patagonula. L.
 Azalea. L.
 Diapensia. L.
 Phlox. *Lychnidea*. B.
 Convolvulus. T.
 Ipomea. *Quamoclit*. T.
 Polemonium. T.
 Spigelia. *Arapabaca*. Pl.

Fl. Monopetalis, fructu infra receptaculum floris.

Campanula. T.
 Rhyteuma. *Rapunculus*. T.
 Trachelium. T.
 Röella. L.
 Matthiola. Pl.
 Rondeletia. L.
 Bellonia. Pl.
 Chomelia. L.
 Genipa. T. *Thevetia*. L.
 Coffea. L.
 Morinda. V.
 Diervilla. T.
 Samolus. T.
 Conocarpus. L.
 Lonicera. *Caprifolium*. T. *Periclymenum*. T. *Chamacerasus*. T.
 Xylon. T.

Staminibus declinatis.

Mirabilis. *Jalapa*. T.
 Plumbago. T.

Datura. *Stramonium*. T.
 Hyoscyamus. T.
 Nicotiana. T.
 Atropa. *Bella dona*. T.
 Mandragora. T.
 Verbaſcum. T. *Blattaria*. T.
 Coris. T.

Fl. Monopetalis, bacca supra receptaculum floris.

Rhamnus. T. *Frangula*. T. *Paliurus*. T. *Alaternus*. T.
 Chryſophyllum. *Cainito*. Pl.
 Sideroxyllum. L.
 Lycium. *Jasminoides*. N.
 Cestrum. L.
 Philycia. *Alaternoides*. B.
 Chironia. L.
 Brunfelsia. Pl.
 Myrsine. L.
 Cyclamen. T.
 Strychnus. L.
 Capsicum. T.
 Solanum. T. *Lycopersicon*. T. *Melongena*. T.
 Physalis. *Alkekengi*. T.

Fl. Polypetalis.

Gronovia. H.
 Hedera. T.
 Vitis. T.
 Cupania. Pl.
 Xylon. *Ceiba*. Pl.
 Celastrus. *Evonymoides*. H.
 Diosma. L.
 Lagœcia. *Cuminoides*. T.
 Brunia. L.
 Claytonia Gr.
 Celosia. L.
 Viola XIX: 5.

Fl. Incompletis.

Achyranthes. *Achyranthes*. D.
 Thesium. *Linophyllum*. Pn.

Glaux. T.

* *Persicaria* VIII: 3.

*Laciniis corollae a sinistris
dextrorsum flexis.*

Thevezia. *Abovaj.* T.

Cerbeta. L.

Rauwolfia. Pl.

Vinca *Pervinca.* T.

Nerium. T.

Plumeria. T.

Gameraria. Pl.

Tabernaemontana. Pl.

Ceropegia. L.

2. DIGYNIA.

Fructu bicapsulari.

Stapelia. *Grassa.* R.

Asclepias. T. *Apocynum.* T.

Periploca. T.

Cynanchum. L.

Apocynum. L.

Fructu monospermo.

Herniaria. T. *Paronychia.* T.

Hellebrum. *Corrigiola.* D.

Chenopodium. T.

Beta. T.

Salsola. *Kali.* T.

Gomphrena. *Amaranthoides.* T.

Fructu biloculari s. drupa.

Mitreola. L.

Heuchera. L.

Gentiana. T. *Centaureum, min.*

Svertia. L.

Ribes. *Grossularia.* T.

Bosea. L.

Ulmus. T.

* *Rhamnus* V: 1.

* *Staphylea* V: 3.

*Gymnodisperme, involucre
duplici.*

Arctopus. L.

Eryngium. T.

Phyllis. *Bupleroides.* B.

Hydrocotyle. T.

Sanicula. T.

Astrantia. T.

Panax. *Araliastrum.* V.

Echinophora. T.

Tordylium. T.

Caucalis. T.

Arteria. L.

Daucus. T.

Ammi. T.

Bunium. *Bulbocastanum.* T.

Conium. *Cicuta.* T.

Selinum. *Oreoselinum.* T. *Thysselinum.* T.

Athamanta. *Meum.* T.

Peucedanum. T.

Critimum. T.

Cachrys. T.

Ferula. T.

Laserpitium. T.

Ligusticum. *Cicutaria.* T.

Angelica. Rv.

Sium. Tr.

Bubon. L.

Sison. L.

*Gymnodisperme, involucre
unico.*

Oenanthe. T.

Phellandsium. T.

Cicuta. L.

Coriandrum. T.

Ethusa. *Cynapium.* Rv.

Bupleurum. T.

Scandix. T.

Cherophyllum. T.

Sefeli. L.

Imperatoria. T.

Heracleum. *Sphondylium.* T.

*Gymnodisperme, involucre
nullo.*

Thapsia. T.

Pastinaca. T.

Smyrnum. T.
 Anethum. T. *Feniculum*. D.
 Carum. *Carvi*. T.
 Pimpinella. *Tragofelinum*. T.
 Ægopodium. *Podagraria*. T.
 Apium. T.
 Anisum. Rv.

3. TRIGYNIA.

Rhus. T. *Toxicodendron*. T.
 Cotinus. T.
 Maurocena. L.
 Cassine. L.
 Tinus. T.
 Viburnum. T.
 Opulus. Ti
 Sambucus. T.
 Tamarix. *Tamariscus*. T.
 Staphylæa. *Staphyloedendrum*. T.
 Turnera. Pl.
 Telephium. T.
 Corrigiola. *Polygonifolia*. D.
 Pharnaceum. L.
 Holosteum. D.

* *Rhamnus*. V: 1.

4. TETRAGYNIA.

Parnassia. T.

5. PENTAGYNIA.

Aralia. T.
 Statice. T. *Limonium*. T.
 Linum. D. *Radiola*. D.
 Drosera. *Ros solis*. T.
 Crassula. D.
 Suriapa. Pl.
 Sibaldia. L.

6. POLYGYNIA.

Myofurus. D.

VI.

HEXANDRIA.

1. MONOCYNIA.

Corollis trifidis.

Bromelia. Pl. *Ananas*. T.
 Tillandua. *Caraguata*. Pl.

Renealmia. Pl.
 Burmannia. L.
 Tradescantia. *Ephemera*. T.

Corollis spatha exceptis.

Galanthus. L.
 Leucojum. *Narcisso Leucojum*. T.
 Narcissus. T.
 Pancratium. D.
 Amaryllis. *Lilionarvissus*. T.
 Pontederia. L.
 Polianthes. L.
 Crinum. L.
 Bulbocodium. L.
 Allium. T.
 Cepa. T.
 Porrum. T.

Corollis hexapetalis nudis.

Lilium. T.
 Fritillaria. T. *Corona imperi*. T.
 Tulipa. T.
 Erythronium. *Dens canis*. T.
 Uvulata. L.
 Gloriosa. *Methonica*. T.
 Asphodelus. T.
 Anthericum. L. *Phalangium*. T.
 Scilla. L.
 Ornithogalum. T.
 Aspatagus. T.
 Leontice. *Leontopodium*. T.

Corollis monopetalis nudis.

Convallaria. *Lilium convallium*. T.
Polygonatum. T.
 Hyacinthus. *Muscari*. T.
 Aloë. T.
 Tuca. T.
 Hemerocallis. *Lilio Asphodelus*. T.
 * *Ruscus* XX: 12.

Floribus involucre, perianthio vel gluma.

Acorus. *Calamus afontaticus*. Pt.
 Hemanthus. T.
 Aphyllanthes. T.

Jun-

22 **HEXANDRIA. HEPTANDRIA. OCTANDRIA.**

Juncus. T.
Richardia. H.
Berberis. T.
Prinos. Gr.
Loranthus. L. *Lonicera*. Pl.
Peplis. *Portula*. D.

2. DIGYNIA.

Oryza. T.
Atraphaxis. L.
* *Persicaria* VIII: 3.
* *Agrimonia*, XI: 2.

3. TRIGYNIA.

Rumex. *Aetosa*. T. *Lapathum*. T.
Scheuchzeria. L.
Triglochin. Juncago. T.
Colchicum. T.
Medeola. L.
Menispermum. T.
Saururus. Pl.
* *Paris* VIII: 4.

4. TETRAGYNIA.

Petiveria. Pl.

5. HEXAGYNIA.

* *Triglochin*. VI: 3.
* *Alisma*. VI: 6.

6. POLYGYNIA.

Alisma. D. *Damaſonium*. T.

VII.

HEPTANDRIA.

1. MONOGYNIA.

Trientalis. Rp.
Eſculus. *Hippocaſtanum*. T.

VIII.

OCTANDRIA

1. MONOGYNIA.

Pavia. B.
Tropæolum. *Cardaminum*. T.

Acer. T.
Dodonza. L.
Grisea. L.
Lavſonia. L.
Ruta. T.
Rhexia Gr.
Oenothera. *Onagra*. T.
Epilobium. *Chamaenerion*. T.
Erica. T.
Daphne. *Thymalea*.
Gnidia. Roy.
Paſſerina. L.
Lachara. Roy.
Vaccinium. *Vitis idaa*. T. *Oxyecos*. T.
Dioſpyros. *Guajacana*. T.
* *Monotropa* X: 1.

2. DIGYNIA.

Mochringia. L.
Chryſoſplenium. T.
Galenia. *Sherardia*. Pn.
* *Gentiana* V: 2.

3. TRIGYNIA.

Persicaria. T.
Biſtorta. T.
Polygonum. T.
Helxine. *Fagopyrum*. T.
Paullinia. *Seriana*. Pl. *Cururu*. Pl.
Cardioſpermum. *Corindum*. T.
Sapindus. T.

4. TETRAGYNIA.

Paris. T.
Adoxa. *Mofchatellina*. T.
Elatine. *Alinaſtrum*. T.
Sagina. *Alfinella*. D.
* *Cotyledon* X^o 4.

5. POLYGYNIA.

Michelia. L.

IX. EN.

IX.

ENNEANDRIA

I. MONOGYNIA.

Laurus. T. *Persea*. T.

2. TRIGYNIA.

Rheum. *Rhabarbarum*. T.Spondiās. *Mombin*. Pl.

3. HEXAGYNIA.

Butōmus. T.

X.

DECANDRIA

1. MONOGYNIA.

Staminibus declinatis.

Sophora. L.

Cercis. *Siliquastrum*. T.

Bauhinia. Pl.

Parkinsonia. Pl.

Cassia. T. *Senna*. T.

Poinciana. T.

Guilandina. *Bonduc*. Pl.

Guajacum. Pl.

Anacardium. *Acaju*. T.Dicāmnus. *Fraxinella*. T.*Staminibus erectis.*Monotropa. *Hypopitys*. D.Zygophyllum. *Fabago*. T.

Adenānthera Roy.

Hematoxylum Gr.

Melia. *Azederach* T.

Tribulus. T.

Fagonia. T.

Jussievia. L.

Frankenia. *Franca*. M.

Clethra Gr.

Pyrola. T.

Andromeda. *Chamarboda*: T.Arbutus. T. *Uva ursi*. T.

Ladum. Rp.

Melastoma. Bur. *Acinodendron* Gr.* *Vaccinium* VIII: 1.* *Ruta* VIII: 1.* *Geranium* XVI: 2.

2. DIGYNIA.

Dianthus. *Caryophyllus*. T.

Saponaria. L.

Scleranthus. *Knauvel*. D.

Mitella. T.

Saxifraga. T. *Geum*. T.

Hydrangea Gr.

Royena. L.

3. TRIGYNIA.

Malpighia. Pl.

Bannisteria. L.

Triopteris. L.

Garidella. T.

Drypis. M.

Cucubatus. T.

Silene. *Viseago*. D.

Alfina. T.

Arenaria. Rp.

4. PENTAGYNIA.

Spargula. L.

Ceraſtium. D. *Myosotis*. T.

Agrostemma. L.

Coronaria. L.

Lychnis. T.

Averrhoa. L.

Oxalis. *Oxys*. T.

Cotyledon. T.

Sedum. T. *Anacampseros*. T.

Hugonia. L.

Penthorum Gr.

Coriaria. N.

* *Adoxa* VIII: 4.

5. DECAGYNIA.

Phytolacca. T.

XI.

DODECANDRIA

1. MONOGYNIA.

Gethyllis. L.
 Asarum. T. *Hypocistis*. T.
 Rhizophora. *Mangle*. Pl.
 Lythrum. *Salicaria*. T.
 * *Cleome* XV: 1.

2. DIGYNIA.

Agrimonia. T. *Agrimonoides*. T.

3. POLYGYNIA.

Sempervivum. Rp.

XII.

ICOSANDRIA

1. MONOGYNIA.

Cactus. *Melocactus*. T. *Cereus*. J.
Opuntia. T. *Perefskia*. Pl.
 Eugenia. M.
 Pfidium. *Guajava*. T.
 Punica. T.
 Garcinia. *Mangostans*. G.
 Myrtus. T.
 Styrax. T.
 Amygdalus. T. *Persica*. T.
 Prunus. T. *Armeniaca*. T.
 Cerasus. T.
 Padus. Rp. *Laurocerasus*. T.

2. DIGYNIA.

Crataegus. T.

3. TRIGYNIA.

Sorbus. T.

4. TETRAGYNIA.

Philadelphus. *Syringa*. T.

5. PENTAGYNIA.

Mespilus. T.
Pyrus. T. *Malus*. T. *Cydonia*. T.
Spiraea. T.
Filipendula. T. *Ulmaria*. T.

6. POLYGYNIA.

Rosa. T.
Rubus. T.
Fragaria. T.
Potentilla. *Quinquefolium*. T. *Pentaphylloides*. T.
Tormentilla. T.
Comarum. L.
Geum. *Caryophyllata*. T.
Dryas. L.
 * *Filipendula* XII: 5.

POLYANDRIA

1. MONOGYNIA.

Stylis stigmatē depresso brevioribus.

Sarracena. T.
Nymphaea. T.
Argemone. T.
Papaver. T.
Chelidonium. T. *Glaucium*. T.
Sanguinaria. D.
Podophyllum. *Anapodophyllum*. T.
Aetza. *Christophoriana*. T.
Bocconia. Pl.
Muntingia. Pl.
Clusia. Pl.
Breynia. Pl.
Capparis. T.
Crateva. *Tapia*. Pl.
Marcgravia. Pl.

Stylis stigmatē longioribus.

Tilia. T.
Thea. L.
Caryophyllus. C: *aromaticus*. T.
Calophyllum. *Calaba*. Pl.
Mammea. Pl.
Mesua. L.
Vateria. L.
Trevvia. L.
Mentzelia. Pl.

Chry

Chryfobalanus. *Icaco*. Pl.
 Ciftus. T. *Helianthemum*. T.
 Peganum. *Harmala*. T.
 Plinia. Pl.
 Mimofa. T. *Acacia*. T.
 Portulaca. T. *Anacampferos*. T.
 Corchorus. T.
 Sloanea. *Sloana*. Pl.
 Bixa. L.
 Triumphetta. Pl.

2. DIGYNIA.

Heliocarpus. L.
 Pœonia. T.
 Calligonum. *Polygonoides*. T.

3. TRIGYNIA.

Refeda. T. *Luteola*. T. *Sesamoides*. T.
 Delphinium. T.
 Aconitum. T.

4. TETRAGYNIA.

Tetracera. L.
 Tetragonia. *Tetragonocarp*. B.
 * *Refeda XIII*: 3.
 * *Mefembryanthemum XIII*: 5.

5. PENTAGYNIA.

Aizoon. *Ficoidea*. N.
 Mefembryanthemum. D.
 Aquilegia. T.
 Nigella. T.
 * *Aconitum XIII*: 3.
 * *Pœonia XIII*: 2.

6. HEXAGYNIA.

Stratiotes. L.

7. POLYGYNIA.

Dillenia. L.
 Liriodendrum. *Tulipifera*. B.
 Magnolia. Pl.
 Anona. *Guanabanus*. Pl.
 Hepatica. D.
 Pulfatilla. T. *Anemone*. T.
 Anemone. *Anemonoides*. D.
 Clematis. T. *Clematitu*. T.

Thalictrum. T.
 Adonis. D.
 Ranunculus. L.
 Caltha. *Populago*. T.
 Helleborus. T.
 * *Nigella XIII*: 5.
 * *Mefembryanth. XIII*: 5.
 * *Sempervivum XI*: 3.

XIV.

DIDYNAMIA

I. GYMNOSPERMIA.

*Corolla labio superiore
 plano.*

Teucrium. T. *Polium*. T. *Cham-*
 drys. T.
 Ajuga. *Bugula*. T.
 Trichostema. L.
 Thymus. T. *Serpillum*. T.
 Satureja. P.
 Clinopodium. T.
 Origanum. T. *Majorana*. T. *Di-*
 camnus. T.
 Lavandula. T. *Stoechas*. T.
 Hyffopus. T. *Ruyschiana*. B.
 Meliffa. T.
 Horminum. L.
 Glechoma. *Chamaclena*. B.
 Sideritis. T.
 Nepeta. *Cataria*. T.
 Betonica. T.
 Mentha. T.
 Ocimum. T.

*Corolla labio superiore
 concavo.*

Dracocephalum. T. *Moldavica*. T.
 Melittis. *Meliffophyllum*. Rv.
 Cunila. *Marrubiastrum*. T.
 Lamium. T.
 Galeopffis. *Tetrabit*. D.
 Stachys. T. *Galeopffis*. T.

D

Ballo-

Ballota. *Ballote*. T.
 Marrubium. T. *Pseudo-Dittam*: T.
 Moluccella. *Molucca*. T.
 Leonurus. T. *Cardiaca*. T.
 Orvala. *Papia*. M.
 Phlomis. T.
 Brunella. T.
 Scutellaria. *Cassida* T.
 Prasilium. L.

2. ANGIOSPERMIA.

Corollis personatis.

Antirrhinum. T. *Linaria*. T.
 Rhinanthus. *Elephas*. T. *Crista galli* T.
 Pedicularis. Rv. T.
 Barfchia. L.
 Euphrasia. Y.
 Melampyrum. T.
 Orobanche. T.
 Lathraea. *Clandestina*. T.
 Phelypea. T.
 Squamaria. *Anblatum* T.
 Chelone. T.
 Halleria. L.
 Gesneria. *Gesnera*. Pl.
 Dodartia. T.
 Barleria. Pl.
 Gerardia. Pl.
 Clerodendrum. *Br.*
 Bontia. Pl.
 Schwalbea. Gr.
 Diodia. Gr.

Corollis patentibus.

Craniolaria. L.
 Martynia. H.
 Scrophularia. T.
 Sesamum. L.
 Digitalis. T.
 Bignonia. T.
 Ruellia. Pl.
 Oyieda. *Valdia*. Pl.
 Columnea. Pl.
 Besleria. Pl.

Obulapia. L.
 Crescentia. *Cujete*. Pl.
 Petrea. H.
 Celsia. L.
 Lippia. H.
 Linnæa. Gr.
 Limosella. *Plantaginella*. D.
 Selago. *Camphorata*. T.
 Browallia. L.
 Erinus. *Ageratum*. T.
 Tozzia. M.
 Lantana. *Camara*. Pl.
 Cornutia.
 Vitex. T.
 Aeginetia. L.
 Capraria. *Samoloides*. B.
 Volckameria. *Duglassia*. H.
 Læselia. *Royenia*. H.
 Hebenfretia. L.
 Acanthus. T.

Corollis polypetalis.

Melianthus. T.

XV.

TETRADYNAMIA.

I. SILICULOSA.

Myagrum. T. *Rapistrum*. T.
 Anastatica. L.
 Subularia. L.
 Lepidium. T. *Nasturtium*. T.
 Cochlearia. T.
 Iberis. D.
 Thlaspi. T.
 Biscutella. *Thaspidium*. T.
 Clypeola. *Jonthlaspi*. T.
 Alysum. T. *Alyssoides*. T.
 Lunaria. T.
 Draba. D.
 Vella. L.

2. SILI-

2. *SILIQUOSA.*

Bunias. Erucago. T.
Cheiranthus. Leucojum. T.
Hesperis. T.
Raphanus. T. Raphanistrum. T.
Dentaria. T.
Cardamine. T.
Brassica. T. Rapa. T. Napus. T.
Sinapis. Sinapi. T.
Arabis. L.
Erysimum. T.
Turritis. T.
Sisymbrium. T. Radicula. D.
Crambe. T.
Ifatis. T.
Cleome. Sinapistrum. T.

XVI.

MONADELPHIA.

1. *PENTANDRIA.*

Hermannia. T.
Waltheria. L. Monosperm. Althæa.
II.
Melochia. D.

2. *DECANDRIA.*

Geranium. T.
 * *Tamarix V: 3.*

3. *POLYANDRIA.*

Sida. Malvinda. D. Abutilon. T.
Urena. D.
Malva. L.
Lavatera. T.
Gossypium. Xylon. T.
Alcea. Malva. T.
Althæa. T.
Hibiscus. Ketmia. T.
Trionum. L.
Malope. Malacoides. T.
Camellia. L.

XVII.

DIADELPHIA.

1. *HEXANDRIA.*

Fumaria. T.

2. *OCTANDRIA.*

Heisteria. L.
Polygala. T. Chamæbuxus. T.

3. *DECANDRIA.*

Antberis omnibus connexis.

Erythrina. Corallodendron. T.
Amorpha. L.
Spartium. Genista. T.
Genista. Spartium. T.
Galega. T.
Lupinus. T.
Borbonia. L.
Crotalaria. D.
Ononis. Anonis. T.
Alpalatus. Roy.

Leguminibus regularibus.

Cytisus. T.
Anagyris. T.
Ulex. Genista. Spartium. T.
Robinia. Pseudo-Acacia. T.
Phaseolus. T.
Dolichos. L.
Clitoria. Ternatea. T.
Pisum. T. Ochrus. T.
Lathyrus. T. Clymenum. T. Apha-
ca. T. Nissolia. T.
Vicia. T. Faba. T.
Orobus. T.
Lotus. T.
Dorycnium. T.
Anthyllis. Vulneraria. T.
Trifolium. T.
Ervum. T.
Cicer. T. Lens. T.
Pforalia. Roy.

D 2

Legu-

*Leguminibus proprie stru-
ctura.*

Astragalus. T.
Biferrula. *Pelecinus*. T.
Tragacantha. T.
Glycine. *Apios*. B.
Phaca. *Astragaloides*.
Colutea. T.
Arachis. *Arachidna*. Pl.
Trigonella. *Fenugracum* T.
Medicago. T. *Medica* T.
Glycyrrhiza. T.
Hedysarum. T. *Onobrychis* T.
Aeschynomene. L.
Hippocrepis. *Ferrum equin*: T.
Scorpiurus. *Scorpioides* T.
Ornithopus. *Ornithopodium* T.
Coronilla. T. *Emerus* T. *Securi-
daca*. T.
Dalea. L.

* *Bauhinia* X: 1.

XVIII.

POLYADELPHIA

I. PENTANDRIA.

Theobroma. *Cacao*. T. *Guazuma* Pl.

2. ICOSANDRIA.

Citrus. *Citrenm* T. *Aurantium* T.
Limox T.

3. POLYANDRIA.

Hypericum. T. *Ascyron* T. *Andro-
solum*. T.

Ascyrum. *Hypericoides* Pl.

XIX.

SYNGENESIA

I. POLYGAMIA ÆQUALIS.

Corollis planipetalis.

Prenanthes. V.
Lactuca. V.
Chondrilla. T. V.

Hieracium. V. *Pilosella*. V.
Crepis. *Hieracioides*. V.
Andryala. *Eriophorus* V.
Hypochzris. V. *Achyrophorus* V.
Picris. *Helminthotheca*. V.
Hyoseris. *Taraxacanastrum*. V. *Le-
ontodontoides*. M. *Taraxaconoi-
des*. V.

Leontodon. *Dens leonis* V.
Scorzonera. V. *Scorzaneroides*. V.
Tragopogon. V. *Tragopogonoides*.
Scolymus. T. V.
Sonchus. V. *Crepis* V.
Lapsana. *Lampsana*. V. *Rhagadio-
loides* V. *Rhagadiolus*. V. *Za-
cantha*. V.

Cichorium. T. V.
Catananche. *Catanance*. T.
Elephantopus. V.

Corollis radiatis.

Attractylis. *Crocodioides*. V.
Gerbera. L.

Corollis tubipetalis.

Gundelia. *Hacub*. V.
Echinops. *Echinopus*. T. V.
Arctium. *Lappa* T. V.
Serratula. D.
Onopordum. V.
Carduus. V. *Cirsium*. T. V. *Sc-
lybum* V.

Cynara. *Cinara* T.
Carthamus. T. V. *Carthamoides*. V.
Carlina. T. V. *Calinoides*. V.
Stæbelina. L.
Stoebe. L.

Santolina. T. V.
Chrysothoma. L.
Ageratum. L.
Eupatorium. T. V.
Tanacetum. T. V. *Balsamita*. V.
Tarhonanthus. L.
Kleinia. *Cacalianthemum*. D.
Porophyllum. V.
Bidens. D. *Ceratosephalus*. V.

2. POLYGAMIA SUPERFLUA.

Floribus tubipetalis.

- Xeranthemum. T. V.
 Gnaphalium. V. *Elichrysum* T. *Heli-
 chrysum* V. *Filago*. V. T. *Heli-
 chrysoides*. V.
 Artemisia. T. V. *Abrotanum*. T.
Absinthium. T. V.
 Conyza. L.
 Baccharis. L.
 * *Cotula* XIX: 2.
 * *Chrysanthemum* XIX: 2.
 * *Tussilago* XIX: 1.
 * *Senecio* XIX: 2.

Floribus radiatis.

- Erigeron. *Conyzoides*. D.
 Tussilago. T. V. *Petasites*. T. V.
 Doronicum. T. V.
 Solidago. V. *Virga aurea*. T. *Jaco-
 beoides*. V. *Doria*. D.
 Senecio. T. V. *Jacobaea*. T.
 Aster. T. *Helenium*. V. *Astero-
 pterus*. V.
 Chrysanthemum. T. *Bellidioides*. V.
Leucanthemum. T.
 Matricaria. T.
 Bupthalmum. T. *Asteriscus*. T. V.
Asteroides. T.
 Anacyclus. L.
 Cotula. V. *Ananthoeyclus*. V.
 Anthemis. *Chamamulum*. T. V.
 Achillea. V. *Millefolium*. T. *Pear-
 mica*. T.
 Bellis. T. V. *Bellis-Leucanth.* V.
 Helenia. *Helenastrum*. V.
 Tridax. L.
 Sigesbeckia. L.
 Verbesina. *Eupatoriothalactron*. D.
 Tetragonotheca. D.
 Tagetes. T. V.
 * *Othonna* XIX: 4.

3. POLYGAMIA FRUSTRANEA.

- Helianthus. *Corona solis*. T. V.
 Rüdbeckia. *Obeliscotheca*. V.
 Coreopsis. L.
 Centaurea. *Centaureum majus*. T. *Jac-
 cea*. T. *Cyanus*. T. *Calcitrapa*. V.
Crocodilium. V. *Cyanus*. T. V.
 Cnicus. T. V. *Acarna*. V.

4. POLYGAMIA NECES- SARIA.

- Calendula *Caltha* T. V. *Dimorpho-
 theca*. V. *Cardispermum*. Tr.
 Arctotis. *Arctotheca*. V.
 Osteospermum. *Monilifera*. V.
 Chrysochromum. L.
 Melampodium. L.
 Silphium. L.
 Othonna *Jacobaeastrum* V.
 Milleria. H.
 Erioccephalus. D.
 Micropus *Gnaphalodes*. T.
 Sphaeranthus. V.

5. MONOGAMIA.

- Corymbium Gr.
 Jatione. L.
 Lobelia. Pl. *Rapuntium*. T.
 Viola. T.
 Impatiens. *Balsamina*. T.
 * *Echinops* XIX: 1.

XX.

GYNANDRIA

1. DIANDRIA.

- Orchis. L. *Limodorum*. T.
 Satyrium. L.
 Serapias. *Helleborine* T.
 Herminium. *Monorchis* M.
 Neottia. *Nidus avis*. T.
 Ophrys. *Ophris*. T.
 Limodorum Roy. Gr.
 Cypripedium. *Calceolus* T.
 Epidendrum. *Vanilla* Pl.

2. **TRIANDRIA.**
Sifyrinchium. *Bermudiana*. T.
3. **TETRANDRIA.**
Nepenthes. L.
4. **PENTANDRIA.**
Passiflora. *Granadilla*. T. *Murucuja* T.
5. **HEXANDRIA.**
Aristolochia. T.
Pistia. *Kodda-pail*. Pl.
* *Cleome* XV: 2.
6. **DECANDRIA.**
Heliicteres. *Ifora*. Pl.
7. **POLYANDRIA.**
Grewia. L.
Calla. *Provenzalina*. Pet.
Arum. T. *Arisarum*. T. *Dracunculus* T.
Dracontium. L.
Ruppia. *Bucca ferrea*. M.

XXI.

MONOECIA

1. **MONANDRIA.**
Najas. *Fluvialis*. V. M.
Zannichellia. *Algoides* V.
Cynomorium. M.
2. **TRIANDRIA.**
Zea. *Mays*. T.
Coix. *Lacryma job*. T.
Carex. *Cyperoides* T.
Sparganium. T.
Typha. T.
Phyllanthus. L.
Tragia. Pl.
* *Amaranthus* XXI: 4.
3. **TETRANDRIA.**
Urtica. T. *Ceratoides*. T.
Buxus. T.
Viscum. T.
Atrius. T.
Betula. T.
Morus. T.

4. **PENTANDRIA.**
Xanthium. T.
Ambrosia. T.
Parthenium. *Partheniastrum*. N.
Hysterophorus. V. *Tarconanthus* V.
Amaranthus. *Blitum*. T.
Andrachne. *Telephoides*. T.

5. **HEXANDRIA.*** *Rumex* VI: 3.6. **POLYANDRIA.**

- Theligonum. *Cynocrambe*. T.
Acalypha. Roy.
Croton. *Risinoides*. T.
Jatropha. *Manihot*. T.
Poterium. *Pimpinella*. T.
Sagittaria. *Sagitta* D.
Myriophyllum. V.
Ceratophyllum. *Hydroceratophyllum* V.
Quercus. T. *Ilex*. T. *Suber*. T.
Juglans. *Nux*. T.
Fagus. T. *Castanea*. T.
Corylus. T.
Carpinus. T. *Ostrya*. M.
Platanus. T.

* *Mercurialis* XXII: 7.7. **MONADELPHIA.**

- Pinus. T.
Abies. T. *Larix*. T.
Cupressus. T.
Thuja. T.

8. **POLYADELPHIA.**

- Ricinus. T.

9. **SYNGENESIA.**

- Trichofanthes. *Anguina* M.
Momordica. T. *Luffa*. T.
Cucumis. T. *Melo*. T.
Cucurbita. T. *Pepo*. T. *Melopepo*. T.
Sicyos. *Sicyoides*. T.
Bryonia. T.
Fevillea. L.

XXII.

DIOECIA

1. DIANDRIA.

Vallisneria; M. *Vallisneroides*. M.
Salix. T.

2. TRIANDRIA.

Olyris. *Casia*. T.

* *Carex XXI*: 2.

3. TETRANDRIA.

Hippophaë. *Rhamnoides*. T.

Myrica. *Gale*. T.

* *Rhamnus V*: 2.

* *Morus XXI*: 3.

* *Urtica XXI*: 3.

* *Viscum XXI*: 3.

4. PENTANDRIA.

Pfonia. Pl.

Pistacia. T. *Terebinthus*. T.

Spinacia. T.

Cannabis. T. *Cannabina*. T.

Humulus. *Lupulus*. T.

Zanonia. L.

* *Salix XXII*: 2.

* *Rhus V*: 3.

5. HEXANDRIA.

Smilax. T.

Tamus. *Tamnus*. T.

Rajania. *Jan Raja*. Pl.

Dioscorea. Pl.

* *Rumex VI*: 3.

6. OCTANDRIA.

Populus. T.

* *Laurus IX*: 1.

7. ENNEANDRIA.

Mercurialis. T.

Hydrocharis. *Morsus rana*. T.

8. DECANDRIA.

Nyssa. Gr.

Carica. *Papaya*. T.

Kiggelaria. L.

* *Croton XXI*: 6.

* *Cucubalus X*: 3.

* *Cannabis XXII*: 4.

9. ICOSANDRIA.

Aruncus. *Barba caprae*. T.

10. POLYANDRIA.

Cliffortia. L.

11. MONADELPHIA.

Juniperus. T. *Cedrus*. T.

Taxus. T.

Ephedra. T.

12. SYNGENESIA.

Ruscus. T.

* *Bryonia XXI*: 9.

13. GYNANDRIA.

Clusia. B.

XXXIII.

POLYGAMIA

1. MONOECIA.

Musa. Pl.

Veratrum. T.

Celtis. T.

Holcus. L.

Ægilops. L.

Cenchrus. L.

Valantia. T. M. *Cruciata* T.

Parietaria. T.

Atriplex. T.

Dalechampia. Pl. *Convolvulo-Tubymalus*. B.

* *Poterium XXI*: 6.

* *Euphorbia XXIII*: 1.

* *Acer VIII*: 1.

2. DIOECIA.

Chamærops.

Morus. T.

Fraxinus. T.

Rho-

Rhodiola. L.
 Anthospermum. *Tournefortia*. Pn.
 * *Rhamnus* V: 1.
 * *Rhus* V: 3.

3. TRIOECIA.

Empetrum. T.

XXIV.

CRYPTOGAMIA

1. PLANTÆ.

Ficus. T.

2. FILICES.

Equisetum. T.
 Ophioglossum. T.
 Osmunda. T.
 Pteris. L.
 Lonchitis. L.
 Adiantum. T.
 Asplenium. *Lingua Cervina* T. *Trichomanes*. T.
 Hemionitis. T.
 Polypodium. T.
 Acrosticum. *Ruta muraria*. T.
 Trichomanes. T.

3. MUSCI.

Polytrichum. D.
 Bryum. D.
 Hypnum. D.
 Mnium. D.
 Sphagnum. D.
 Fontinalis. D.
 Lycopodium. D. *Selago*. D. *Selaginoides*. D. *Lycopodioides*. D.

4. ALGÆ.

Marchantia. M. *Lunularia*. M.
 Jungermannia. M. *Lichen*. D. *Lichenastrum*. D. *Muscoides*. M.

Anthoceros. M.

Riccia. M.

Lichen. M. T. *Lichenoides*. D.Lemna. *Lenticula*. D.Marfilia. *Salvinia*. M. *Pilularia*. V.Chara. V. *Hippuris*. D.

Fucus. T.

Ulva. D.

Conferva. D.

5. FUNGI.

Agaricus. D. *Amanita*. D.Boletus. D. *Suillus* M. *Polyporus* M.Hydnum. *Erinaceus* D. M.Phallus. M. *Boletus* M.Elvela. *Fungoidaster*. M. *Fungoides*. M.Clavaria. V. *Fungoides* D.

Clathrus. M.

Peziza. D. *Cyathoides* M.Lycoperdon T. *Bovista* D. *Geaster* M. *Carpobolus* M.Byssus. M. *Aspergillus* M. *Botrytis* M.Mucor. M. *Mucilago* M. *Lycogala* M.

6. LITHOPHYTA.

Spongia. T. *Badiaga* Bx.Mis. *Corallum* T.Lithoxylum. *Keratophyton* B. *Titanokeratophyton*. B.Millepora. *Eschara* T.Tubipora. *Tubularia*.

Madrepora. T.

Cellepora. L.

Sertularia. *Corallina* T. *Acetabulum*. T.

* * * * *

REGNUM

REGNUM ANIMALE

Constat VI. Classibus.

I. QUADRUPEDIA. QZUR.

Corpus pilosum. Pedes quatuor. Femine viviparæ, lactiferæ.

II. AVES. ZOBUR.

Corpus plumosum. Pedes duo; Ala duæ. Rostrum osseum. Femine oviparæ.

III. AMPHIBIA. RNR.

Corpus nudum vel squamosum. Dentes molares nulli, reliqui acuti. Pinne nullæ radiatæ.

IV. PISCES. ZZRUR.

Corpus nudum vel squamosum. Pedes nulli. Pinne semper.

V. INSECTA. ZNR.

Corpus ossibus cutis loco tectum. Caput Antennis instructum.

VI. VERMES. GRNZON.

Corporis musculi ab una parte basi cuidam solidæ affixi.

E

CLAS-

CLASSIS I.

QUADRUPEDIA

Ordo 1.

ANTROPOMORPHA. *Dentes pri-*
*mores utrinque quatuor, aut nulli.*1. HOMO. *Nosce te ipsum.**Homo variat: Europæus albus.**Americanus rubescens.**Asiaticus fuscus.**Africanus niger.*2. SIMIA. *Os dentatum. Pedes pentactyli*
*scandentes.**MAMMÆ pectorales.**Simia mammis quaternis, capite ad aures crinito.**Animal cynocephalum, tardigradum dictum, simii species. Seb. 1. p. 55. t. 35. f. 1. 2.**Simiarum species descriptæ non sunt, nec earum differentia verè dete-*
*ctæ. E. gr: Papio, Satyrus, Cercopithecus, Cynocephalus.*3. BRADYPUS. *Os edentulum. Pedes*
*scandentes.**Mammæ II. pectorales.**Bradypus manibus tridactylis, cauda brevi.**Ai f. Ignavus gracilis americanus. Seb. 1. p. 53. t. 33. f. 2.**Bradypus manibus didactylis, cauda nulla.**Tardigradus ceylanicus. Seb. 1. p. 54. t. 34. f. 1. 4.*4. MYRMECOPHAGA. *Os edentulum.*
*Pedes incedentes.**Mammæ VIII. abdominales: ventrales 6. pecto-*
*rales 2.**Myrmecophaga manibus tridactylis, plantis pentadactylis**Tamandua-guacu Brasiliensibus. Raj. 241.**Myrmecophaga manibus monodactylis, plantis tetradactylis.*

Ordo

Ordo 2.

FERÆ. Dentes acuti, primores utriusque 6, Canini longiores.

5. URSUS. Mammæ II. inguinales. Pedes 5 - 5, scandentes, incedentes: pollice extrorsum locato.

Ursus cauda abrupta.

Ursus. Raj. 171.

Ursus cauda elongata.

Vulpi affinis americana. Raj. 179.

Coati-mondi. Gall. 181. t. 181.

Bibron.

6. LEO. Mammæ II. ventrales. Pedes 5 - 4, scandentes.

Leo. Gall. 1. t. 1. & 17. t. 17.

Seign.

7. TIGRIS. Mammæ IV. umbilicales. Pedes 5 - 5, scandentes.

Tigris maculis oblongis.

Tigris. Raj. 165.

Tigris maculis orbiculatis.

Pardalis. Rap. 166.

Tiger.

Wanfer.

8. FELIS. Mammæ VIII: pectoralibus 4. ventralibus 4. Pedes 5 - 4, scandentes.

Felis cauda elongata, auribus æqualibus.

Felis domestica f. Catus. Raj. 170.

Felis cauda elongata, auribus penicilliformibus.

Felis cauda truncata, colore rufescente maculato.

Lynx cervarius. Gesn. germ. 155.

Felis cauda truncata, colore albo maculato.

Lynx colore albo maculis nigris, cauda truncata.

1736. p. 2.

Katta.

Warglo.

Kattlo.

Alt. lit: Svec.

9. *MUSTELA*. *Mamma plurima ventrales. Pedes 5--5, scandentes. Dentes molares utrinque 4.*

Gulo. Scheff. Lapp. 339.

Martes. Raj. 200.

Viverra. Charl. 19.

Mustela Zibellina. Raj. 202.

Futorius. Raj. 199.

Mustela vulgaris. Raj. 195.

* *Mustela candida* f. *Animal Ermineum recentiorum*. Raj. 198.

Yärf.
Mård.
Yller.
Sabbel.

Hermelin.

10. *DIDELPHIS*. *Mamma VIII, intra duplicaturam abdominis. Pedes 5--5.*

Didelphis.

Philander. Seb. 1. p. 56. t. 36. f. 1. Sp. 57. t. 36. f. 2. Sp. 64. t. 39.

11. *LUTRA*. *Mamma - - Pedes 5 - 5 natatorii.*

Lutra digitis æqualibus.

Lutra. Gall. 147. t. 147. Raj. 187.

Lutra pollice digitis brevior

Lutra brasiliensis, Jiya & Carigœiu brasiliensibus. Raj. 187.

Utter.

12. *PHOCA*. *Mamma II. umbilicales. Pedes 5--5, natatorii. Auricula nulla.*

Phoca dentibus carinis inclusis.

Phoca f. *Vitulus marinus*. Raj. 189.

Phoca dentibus caninis exsertis.

Equus marinus & *Hippopotamus falso dictus*. Raj. 191.

Odobenus. Edit. prior.

Stål.

13. *CANIS*. *Mamma X: pectoralibus 4, ventralibus 6. Pedes 5--4, cursorii.*

Canis cauda recurva.

Canes omnes varietates sunt, nec distinctæ species.

Canis cauda recta corpore brevior.

Lupus. Raj. 173.

Canis cauda recta longitudine corporis.

Vulpes Raj. 177. variat pluribus modis.

Hund.

Warg.

Räf.

14. ME.

14. MELES. *Mamma VIII: pectoralibus 2, ventralibus 6. Pedes 5-5.*

Meles unguibus anticis longissimis.

Gräßflüg.

Taxus f. Meles. Raj. 185.

Meles unguibus uniformibus.

Animal Zibethicum. Raj. 178. Cevette. Gall. 155. t. 155.

15. ERINACEUS. *Mamma VIII: pect. 2, ventr: 6. Corpus munitum.*

Erinaceus spinosus auriculatus.

Igelot.

Echinus f. Erinaceus terrestris, Raj. 231.

Erinaceus spinosus vix auriculatus.

Erinaceus americanus albus. Seb. 1. p. 78. t. 49.

Erinaceus loricatus, cingulis tribus.

Tatu f. Armadillo orientalis, lorica ossea toto corpore tectus. Seb. 1.

p. 62. t. 38. f. 2. 3.

Erinaceus loricatus, tegmine tripartito.

Tatu f. Armadillo africanus, Seb. 1. p. 47. t. 30. f. 3. 4.

Erinaceus loricatus, cingulis novem, manibus tridactylis.

16. TALPA. *Mamma - - Pedes 5-5: manibus majoribus, fodientibus.*

Talpa caudata.

Mulwad,

Talpa. Raj. 236.

Talpa cauda nulla.

Talpa Sibericus versicolor. Seb. 1. p. 68. t. 41. f. 4. 5.

17. VESPERTILIO. *Mamma II. pectorales, Pedes 5-5, anticæ in alas expansæ.*

Vespertilio cauda nulla.

Canis volans ternatanus orientalis. Seb. 1. p. 91. t. 57. f. 1. 2.

Vespertilio caudatus, naso oreque simplici.

Fladermus.

Vespertilio. Raj. 243.

Vespertilio caudatus, labio superiore bifido.

Vespertilio cato similis americanus. Seb. 1. p. 89. t. 55. f. 1.

Vespertilio caudatus, naso foliato acuminato.

Vespertilio americanus vulgaris. Seb. 1. p. 90. t. 55. f. 2.

Vespertilio caudatus, naso foliato obverse cordato.

Glis volans ternatanus. Seb. 1. p. 90. t. 56. f. 1.

Ordo

Ordo 3.

GLIRES. Dentes primores duo utrinque, Canini nulli: Mammæ octo ventrales.

18. **HYSTRIX.** *Aures humanae. Corpus spinosum.*

Hystrix manibus tetradactylis, plantis tridactylis, capite cristato.

Hystrix, Raj. 206. Gall. 233. t. 233.

Hystrix pedibus pentadactylis, cauda truncata.

Porcus aculeatus f. *Hystrix malaccensis*. Seb. 1. p. 81. t. 51. f. 1.

Hystrix pedibus pentadactylis, cauda exserta.

Porcus aculeatus sylvestris f. *Hystrix orientalis singularis*. Seb. 1. p. 84. t. 52. f. 1.

19. **LEPUS.** *Pedes 5 - 4: palmis cursoriis. Aures longae.*

Lepus cauda nulla.

Cuniculus brasiliensis Tapeti dictus; Raj. 205.

Lepus cauda abrupta, pupillis atris.

Hare.

Lepus Raj. 204.

Lepus cauda abrupta, pupillis rubris.

Rabbit.

Cuniculus. Raj. 205.

Lepus cauda elongata.

Cuniculus Siberianus.

20. **SCIURUS.** *Pedes 4 - 5: palmis scandentibus, saltatoriis. Cauda lanis disticha.*

Sciurus foliis palmis saliens.

Itorn.

Sciurus vulgaris. Raj. 214.

Sciurus genitalibus maximis.

Sciurus americanus. Seb. 1. p. 78. t. 48. f. 5. & p. 78. t. 47. f. 2. 3.

Sciurus hypochondriis prolixis volitans.

flogande Itorn.

Sciurus volans. Seb. 1. p. 67. t. 41. f. 3.

Sciurus cute a capite ad caudam relaxata volans.

Sciurus virginianus volans. Seb. 1. p. 72. t. 44. f. 3.

21. CA-

21. *CASTOR*. Pedes 5 - 5: palmis natato-
riis.

Castor cauda ovata plana.

Bäfner.

Castor f. *Fiber*. *Raj.* 209. *Castor*. *Gall.* 131. t. 131.

Castor cauda lineari plana.

Mus aquaticus exoticus. *Clus. exot.* 375. *Raj.* 217.

Castor cauda lineari tereti.

Wattu-Rotta.

Mus major aquaticus f. *Rattus* aquaticus. *Raj.* 217.

22. *MUS*. Pedes 4 - 5: palmis cursoriis.

Mus domesticus major f. *Rattus*. *Raj.* 217.

Rotta.

Mus domesticus vulgaris f. minor. *Raj.* 218.

Mus.

Mus alpinus plinii. *Raj.* 221.

Wormeldiur.

Mus domesticus medius. *Raj.* 218.

Mus avellanarum major. *Raj.* 219.

Mus avellanarum minor. *Raj.* 220.

Mus *Cricetus* gesneri. *Raj.* 221.

Mus noricus vel *Citrèllus*. *Raj.* 220.

Mus norvegicus vulgo Lemming. *Worm.* 322. Sabelmus.

Mus agrestis, capite grandi, brachyurus. *Raj.* 218.



Ordo

Ordo 4.

JUMENTA. Dentes (ab ord. 1. 2. 3. 5. diverſi) anomali.

23. **ELEPHAS.** *Mammae* II. *pectorales.*
Dentes incisores nulli, canini superiores longi.

Elephas naſo cylindraceo elongato.

Elefant.

Elephas. Raj. 131.

Elephas naſo cornigero.

Rhinoceros. Raj. 123.

24. **HIPPOPOTAMUS.** *Mammae* II.
inguinales. Dentes incisores 4 utrinque: Superiores per paria remoti; inferiores prominentes intermediis maximis; canini solitarii oblique truncati.

Hippopotamus. Raj. 123.

Hippopotamus antiquorum. Col. obf. 28. t. 30.

25. **SOREX.** *Mammae* - - - Dentes incisores 2, utrinque serrati, caninis proximi.

Sorex.

Måbbmus.

Mus araneus. Raj. 239.

26. **EQUUS.** *Mammae* II. *inguinales.*
Dentes incisores 6 utrinque, canini distantes vix longiores.

Equus cauda undique setosa.

Håſt.

Equus. Raj. 62.

Equus cauda extremo setosa.

Åſth.

Asinus. Raj. 63.

- *Onager.* Raj. 63.

- *Mulus.* Raj. 64.

Equus lineis tranſverſis verſicolor.

Zebra. Raj. 64.

27. **SUS**

27. *SUS*. *Mammæ X circiter, ventrales.*
Dentes incisores 4 utrinque; canini longissimi.

Sus dorso antice setoso, cauda pilosa. - - - *Swia.*

Sus agrestis f. *Aper*. *Raj. 96.*

* *Sus* f. *Porcus domesticus*. *Raj. 93.*

Sus dorso pone setoso, cauda nuda.

Porcus guineensis. *Raj. 96.*

Sus dorso cystifero, cauda nulla.

Tajacu f. *Aper mexicanus moschiferus*. *Raj. 97.*

Sus dentibus quatuor fronti innatis.

Porcus indicus Babyroussa dictus. *Raj. 96.*

Aper indicus orientalis Babi-roesia dictus. *Seb. t. p. 80, t. 50. f. 2.*

Ordo 5.

PECORA. *Dentes incisores inferiores præsentés, superiores nulli; canini nulli; molares utrinque. Mammæ inguinales. Pedes unguati.*

28. *CAMELUS*. *Cornua nulla.*

Camelus topho dorſi unico. - - - *Ramel.*

Camelus unico in dorſo gibbo, f. *Dromedarius*. *Raj. 143.*

Dromedarius. *Gall. 57. t. 57.*

Camelus tophis dorſi duobus.

Camelus duobus in dorſo tuberibus f. *Bactrianus*. *Raj. 145.*

Camelus dorſo lzvi, pectore gibboſo.

Camelus peruvianus *Glama* dictus. *Raj. 145.*

Camelus gibbis nullis.

Camelus f. congener peruvianum lanigerum *Pacos* dictum. *Raj. 147.*

29. *CERVUS*. *Cornua annua, primum pilosa, dein nuda, solida, ab apice crescentia: plurimis ramosa, feminis rara.*

Cervus cornibus simplicissimis, pedibus anticis longissimis.

Camelo-pardalis. *Bell. obs. 279. Raj. 90.*

Cervus cornibus ramosis teretibus erectis.

Urdiur.

Caprea plinii, Capreolus vulgo. *Raj. 89.*

- Cervus* cornibus ramosis teretibus incurvatis. Dior.
Cervus. *Raj.* 84. *Charl.* 8.
- Cervus* cornibus ramosis teretibus; summitatibus palmatis, *Rehn.*
Cervus Rangifer. *Raj.* 88.
Cervus palmatus. *Jonst.* t. 37.
Cervus mirabilis. *Jonst.* t. 36. *bona.*
Rangifer. *Gesn. germ.* 130.
Tragelaphus. *Jonst.* t. 34.
Hippelaphus. *Jonst.* t. 34. *mas.* *Jonst.* t. 35.
Obs. Femina etiam cornuta est; uterque sexus ruminat.
- Cervus* cornibus ramosis compressis; summitatibus palmatis. *Dof.*
Cervus platyceros. *Raj.* 85.
- Cervus* cornibus acaulis palmatis. Mg.
Alce. *Raj.* 86.

30. CAPRA. Cornua concava, sursum versa, erigata, scabra.

- Capra* cornibus carinatis arcuatis. Gott.
Capra domestica. *Raj.* 77.
- Capra* cornibus depressis incurvis minimis cranio incumbentibus:
Magnitudo hedi; Pili longi uti in precedente; Cornua lunulata, vix digitum longa, crassa, cranio adpressa, ut cutem fere perforent.
- Capra* cornibus erectis apice recurvis.
Magnitudo hedi unius anni; Pili breves uti in cervino genere; Cornua vix digitum longa. Cum precedente ex America; uterque coibant, & sobolem producebant, non diu superstitem. Facies vix solum sexus differentiam indicabat, sed speciei.
- Capra* pedibus digito humano angustioribus.
Cervus perpusillus, juvencus, guineensis. *Seb.* t. p. 70. t. 43 f. 3.
- Capra* cornibus surrectis uncinatis.
Rupicapra. *Bell.* 126. *Gall.* 225. t. 225.
- Capra* cornibus nodosis in dorsum reclinatis.
Ibex. *Raj.* 71.
- Capra* cornibus teretibus dimidiato annulatis arcuatis.
Gazella africana. *Raj.* 79.
- Capra* cornibus teretibus rectissimis longissimis; basi annulatis.
Gazella indica, cornibus rectis longissimis nigris, prope caput tantum annulatis. *Raj.* 79.

CAPRA

- Capra* cornibus teretibus perfecte annulatis arcuatis.
Gazella africana, cornibus brevibus, ab imo ad summum fere annu-
 latis & circa medium inflexis. *Raj.* 180.
Capra capite fasciculo piloso, cavitate infra oculos.
Capra sylvestris africana *Grimmii*. *Raj.* 80.
Capra auribus pendulis longissimis.
Capra mambrina s. *syriaca*. *Raj.* 81.

31. *OVIS*. Cornua concava, retrorsum flexa;
 intorta, rugosa.

- Ovis* cornibus compressis lunatis. Sdr.
Ovis domestica. *Raj.* 73.
 * *Ovis laticauda*. *Raj.* 74.
Ovis cornibus rectis spiralibus.
Strepsiceros Arias cretensis. *Bell. obs. 1. c. 14.*
Ovis auribus pendulis, palcaribus laxis, occipite prominente.
Ovis guineensis s. *angolensis*. *Raj.* 75.

32. *BOS*. Cornua concava, antrosum versa;
 lunulata, levia.

- Bos* cornibus teretibus flexis.
Urus. *Jul. cas. l. 6. c. 5.* *Raj.* 70.
 * *Bos domesticus*. *Raj.* 70.
Bos juba longissima, cornibus in se flexis,
Bonafus. *Raj.* 71.
Bos juba longissima, dorso gibboso.
Bifon. *Raj.* 71.
Bos cornibus vastis intortis.
Bubalus. *Raj.* 72.



CLASSIS II.

A V E S.

Ordo 1.

ACCIPITRES. Rostrum uncinatum.

33. PSITTACUS. Digiti Pedis antici 2, postici 2.

Psittacus. - *Papegoja.*

34. STRIX. Digiti pedis antici 3, posticus unicus, quorum extremus retrorsum versatilis.

Bubo. - *Uf.* Noctua. - *Bgla.*
Otus. - *Sorungla.* Ulula.

35. FALCO. Digiti pedis antici 3, posticus 1, quorum nullus retrorsum versatilis.

Aquila. - *Orn.* Falco. - *Fald.*
Vultur. - *Sam.* Milvus. - *Glada.*
Buteo. - *Slaghdt.* Pygargus. - *Hafsörn.*
Cyanopus. - *Blåfot.* Tinnunculus. - *Skråfalk.*
Lanio. - *Sönstius.* Nisus. - *Sporrhdt.*

Ordo 2.

PICÆ. Rostrum superne compressum convexum.

36. PARADISÆA. Pennæ 2 longissimæ singulares, nec alis, nec uropygio insertæ.

Manucodiata. *Underfogel.* *Avis Paradisæa.* *Paradisfogel.*

37. CORACIAS. Rectrices interiores gradatim longiores.

Pica. *Skata.*

38. CORVUS. Rectrices æquales.

Corvus. - *Korp.* Glandaria. - *Strifa.*
Cornix. - *Kråka.* Garrulus argent. - *Blåkråka.*
Monedula. - *Kaja.* Caryocatactes. - *Gråstrifa.*

39. CU-

39. **CUCULUS.** *Pedis digiti antici 2, postici 2.*
Rostrum leve. Cauda integra, laxa. Lingua mem-
branacea, villis terminata. Nares prominula.

Cuculus. - Sisk.

Torquilla s. Jynx. Sköttyda.

40. **PICUS.** *Pedis digiti antici 2. Cauda cunei-*
formis, rigida. Rostrum angulatum apice cuneo.
Lingua subulata, acuta.

Picus niger. - Spillkråta.

Picus varius. Spillenrenna.

Picus viridis. - Gröngäddling.

Picus pedibus tridactylis. Ac. Sc. Sv. 1740.

41. **SITTA.** *Pedis digiti antici 3, distincti.*
Rostrum angulatum apice cuneo. Cauda rigida.

Picus cinereus. Rötvråka.

42. **CERTHIA.** *Rostrum subulatum, arcua-*
tum. Cauda rigida.

Reptatrix.

Skåttyparen.

43. **UPUPA.** *Caput corolla plumacea duplici.*

Upupa.

Härfogel.

44. **ISPIDA.** *Digitus intermedius tribus in-*
ternodiis extimo, unico tantum intimo, adherens.

Merops.

Ordo 3.

MACRORHYNCHÆ. *Rostrum*

cranio aliquoties longius. Nares oblon-
gæ, e quibus versus rostri apicem sulcus.

45. **GRUS.** *Caput cristatum cute subnuda.*

Grus. - Trana.

46. **CICONIA.** *Ungues plani, subrotundi.*

Ciconia. - Stork.

47. **ARDEA.** *Unguis intermedius exteriori*
marginè squamis serratus.

Ardea cinera. Häger.

Ardea stellaris. Rördrum.

Ordo

Ordo 4.

ANSERES. Os dentato-ferratum.

48. *PLATELEA*. Rostrum depresso-planum: apice subrotundo.

Platea.

49. *PELECANUS*. Rostrum depressum: apice unguiculato, subtus bursa instructum.

Onocrotalus.

Pelekan.

50. *ANAS*. Rostrum convexum: apice obtuso.

Cygnus.

Swan.

Boschas.

Grásand.

Anser.

Gås.

Clangula.

Knipa.

Eider.

Uda.

Glaucium.

Brunnacke.

Bernicla.

Branta.

Querquedula.

Arta.

Penelope.

Briand.

Fuligula.

Wigge.

51. *MERGUS*. Rostrum subcylindraceum: apice adunco.

Merganser.

Brastvogel.

Mergus.

Etråda.

52. *GRACULUS*. Rostrum conicum: apice adunco.

Carbo aquat.

Hafstidder.

Graculus.

Hafskorp.

53. *COLYMBUS*. Rostrum subulatum. Pedes pone equilibrium positi.

Podiceps.

Som.

Arctica.

Lordsmule.

54. *LARUS*. Rostrum subulatum. Femora tecta, in equilibrio posita.

Larus.

Fistmas.

Coprotherus.

Stwartlofe.

Sterna.

Larna.

55. *FULICA*. Rostrum subulatum. Femora seminuda. Frons nuda.

Gallinula aquat.

Wathöna.

* * * *

Ordo

Ordo 5.

SCOLOPACES. Rostrum subcylindraceum, teretiusculum, obtusiusculum.

56. **HÆMATOPUS.** *Pes tridactylus.* *Rostris apex cuneus.*

Pica marina. Stårstira.

57. **CHARADRIUS.** *Pes tridactylus.* *Rostris apex teretiusculus.*

Pluvialis. Rågnpipare. Hiaticula. Strandpipare.

58. **TRINGA.** *Pes tetradactylus.* *Rostrum digitis brevius.*

Vanellus. Bipa. Ocrophus. Hørgibf.

Tringa. Båchastn. Pugnax. Brusbane.

Gallinula. Myrpytta.

59. **NUMENIUS.** *Pes tetradactylus.* *Rostrum digitis longius.*

Limosa. Myrætdling. Arquata. Morkulla.

Gallinago. Winspøle. Recurvirostra. Hødtiu.

Ordo 6.

GALLINÆ. Rostrum conico-incurvum.

60. **STRUTHIO.** *Pes didactylus absque postico.*

Struthio-Camelus. Struþ. vid. Gall. 335. t. 335.

61. **CASUARIUS.** *Pes tridactylus absque postico. Caput galea & palmaribus nudis instructum.*

Emeu. Eme. vid. Gall. 377. t. 377.

62. **OTIS.** *Pes tridactylus absque postico. Caput simplex.*

Tarda. Otardes. Gall. 309. t. 309.

63. **PAVO.** *Pes tetradactylus. Caput corolla plumosa erecta ornatum.*

Pavo. Båsfogel.

64. **CRAX.** *Pes tetradactylus. Caput corolla pennacea revoluta.*

Cocq-indien. Gall. 301. t. 301.

65. *MELEAGRIS*. *Pes tetradactylus*. *Frons cristata papillosa*. *Palearia solitaria, nuda, longitudinalia*.

Gallopavo. Kalkon.

66. *GALLUS*. *Pes tetradactylus*. *Frons cristata*. *Palearia bina, nuda, compressa*.

Gallina. Hön. Dix peintades. Gall. 301. t. 301.

67. *TETRAO*. *Pes tetradactylus*. *Supercilia nuda, papillosa*.

Urogallus. Lidder.

Phasianus. Fasiav.

Tetrao. Orre.

Perdix. Rapphöna.

Bonasia. Diärpe.

Coturnix. Wachtel.

Lagopus. Ripa.

Ordo 7.

PAS SERES. *Rostrum conico - attenuatum.*

68. *COLUMBA*. *Lingua integra*. *Rostrum rectum, ad basin furfuraceum*. *Nares oblonge, membranula superne instructæ.*

Columba. Dufwa.

Palumbus. Ringdufwa.

Turtur. Turteldufwa.

Oenas. Stegsdufwa.

69. *FRINGILLA*. *Lingua integra*. *Rostrum conicum: mandibula utraque alteram sinu baseos excipiens.*

Fringilla. Bosfinde.

Passer Torquatus. Sälsparf.

Emberiza. Golsparf.

Linaria vulg. Hampling.

Canaria. Canariefogel.

Linaria rubra. Gråsfitta.

Chloris. Svånsta.

Passer domesticus. Tåtting.

Carduelis. Etigtitta.

Ligurinus. Eista.

70. *LOXIA*. *Lingua integra*. *Rostrum crassum, magnum, breve, curvum, undique convexum.*

Coccothraustes.

Pyrrhula.

Dombette.

Loxia. Ro. snäfs.

71. *AMPELIS*. *Lingua emarginata*. *Rostrum conicum, rectum*. *Remigum apices nonnulli membranacei.*

Garrulus bohemicus.

Eldenjäntse.

72. *TUR-*

72. *TURDUS*. *Lingua lacero-emarginata*. *Rostrum subulato-conicum, rectum, parum convexum, basi nudum.*

Merula nigra. Kobltraß. Turdus simpl: Klera.

73. *STURNUS*. *Lingua emarginata, acuta, membranacea*. *Rostrum subteres, subulatum, incurvatum.*

Sturnus. Stare.

74. *ALAUDA*. *Lingua emarginata, acuta, membranacea*. *Rostrum subulatum, rectum: maxillis equalibus*. *Unguis posticus digitis longior.*

Alauda. Lärta.

75. *MOTACILLA*. *Lingua lacero-emarginata*. *Rostrum subulatum, rectum, unguis posticus equalis.*

Motacilla.	Ärla.	Ficedula.	Myßela.
Oenanthe.	Stensråtta.	Troglodytes.	Sårntraß.
Merula aqu.	Strömsstare.	Luscinia.	Nächtergabl.
Erethacus.	Rödbstert.	Ruticilla.	Carls-fogel.
		Regulus.	Rongsfogel.

76. *PARUS*. *Linguae apex truncatus, setis quatuor terminatus*. *Rostrum subulatum.*

Parus major.	Salgore.	Parus cristatus.	Tostmyßa.
Parus palustris.	Eutika.	Parus caudatus.	

77. *TROGLODYTES*. *Rostrum subulato-filiforme, capite longius, incurvum.*

Guainumbi Marcgr: Honungsfogel.

78. *HIRUNDO*. *Rostrum minimum, subulatum, basi depressum*. *Rictus capite ipso amplior.*

H: rustica.	Husßwala.	Caprimulgus.	Nattstråßwa.
H: domestica.	Yadusßwala.		
H: apus.	Kingsßwala.		
H: riparia.	Strandßwala.		

CLASSIS III.

AMPHIBIA.

Ordo 1.

REPTILIA. Pedes quatuor.

79. *TESTUDO*. Corpus caudatum, testa munitum.

T: tessulata. Stidipadda.

T: terrestris.

T: Lutaria.

T: marina.

80. *RANA*. Corpus caudatum, nudum, squamis destitutum.

Bufo.

Padda.

Rana aquatica. Groba.

Rana arborea;

81. *LACERTA*. Corpus caudatum, nudum, squamosum.

Crocodilus.

Chamæleo.

Allegator.

Draco volans.

Cordylus.

Seps.

Lacertus vulg. Sdla.

Scincus.

Salamandra.

Ordo 2.

SERPENTIA. Pedes nulli.

82. *ANGUIS*. Corpus squamosum, teres.

Vipera.

Hugorm.

Caudisopa.

Staleroim.

Cæcilia.

Drmslâ.

Cobra.

Aspis.

Asping.

Cenchrus.

Natrix.

Suof.

Hydrus.

Anguis Esculap:

Amphibiorum classem ulterius continuare noluit Optimus Creator; Hanc enim classem tam late patentem, quam ceteras, reddidisset Creator, & singula genera veneficio & malignitate in tantum perrexissent, in quantum ceperunt, uti omnibus mortalium exitio fuissent, & Basilisci, & Dracones & Hydra & sexcenta pejora prodissent.

CLAS-

CLASSIS IV.

PISCES.

Ordo 1.

PLAGIURI. Gaudent cauda horizontali.

83. **TRICHECHUS.** Dorsum impenne. Dentes in maxilla utraque.

Manatus. Vacca marina.

84. **CATODON.** Dorsum impenne. Dentes in maxilla inferiore.

Cete. Cluf.

85. **MONODON.** Dorsum impenne. Dens prælongus in maxilla superiore.

Monoceros. Unicornu.

86. **BALÆNA.** Dorsum sæpius impenne. Dentes in maxilla superiore cornei.

Balæna grœnlandica. Spælfis. Physeter.

87. **DELPHINUS.** Dorsum pinnatum. Dentes in maxilla utraque.

Phocœna. Marswin. Delphinus.
Orca.

Ordo 2.

CHONDROPTERYGII. Pinnae cartilagineæ.

88. **RAFA.** Foramina branchiarum utrinque V. Corpus depressum.

Rhinobatus.
Altavela.
Bos.
Torpedo.

Pastinaca. Râça.
Aquila.
Batis.
Raja.

89. *SQUALUS*. Foramina branchiarum utrinq³. V.

Corpus oblongum.

Pristis. Säggist.

Zyzena. Wäggest.

Galeus.

Squatina. Etdmund.

Carulus.

Lamia. Haj.

Vulpes.

Halsapa.

Centrine.

Spinax.

90. *ACIPENSER*. Foramen branchiarum utrinque 1. Os edentulum, tubulatum.

Sturio. Etdr.

Huso. Hus.

91. *PETROMYZON*. Foramina branchiarum utrinque VII.

Lampetra. Rättling.

Enneophthalmus.

Mustella.

Ordo 3.

BRANCHIOSTEGI. Pinnæ osficulis carentes. Branchiæ membranaceæ vel osseæ.

92. *LOPHIUS*. Caput magnitudine corporis. Appendices horizontales marginem piscis ambientes.

Rana piscatrix.

Guacucuja.

93. *CYCLOPTERUS*. Pinnæ ventrales in unam infundibuliformem connate.

Lumpus. Sturnaassit.

94. *OSTRACION*. Pinna ventrales nulla. Cutis dura, sepe aculeata.

Orbis.

P: triangularis.

Atinga.

Hystrix.

Ostracion.

Lagocephalus.

Holosteus.

Mola.

95. *BALISTES*. Dentes contingui maximi. Aculei aliquot robusti dorsales.

Guaperua.

Histrix.

Capiscus.

Scolopax.

Ordo

Ordo 4.

ACANTHOPTERYGII. Pinnæ os-
seæ; radiis quibusdam aculeatis.

- 96.
- GASTEROSTEUS*
- .
- Membr: branchiost.*
-
- officulis III. venter laminis osseis instructus.*

Pungitius. Etitspigg. Spinachia.

Aculeatus.

- 97.
- CHÆTODON*
- .
- Membr: branch: officulis*
-
- IV. s. V. Dentes contingui, flexiles, labiis mobi-*
-
- libus tecti.*

Paru.

Acaraua.

Guarerua.

- 98.
- ZEUS*
- .
- Membr: branch: officulis non paralle-*
-
- lis. Corpus compressum. Squamæ asperæ.*

Citula.

Faber.

Aper.

- 99.
- COTTUS*
- .
- Membr: branch: officulis VI.*
-
- Caput aculeatum, corpore latius.*

Cottus.

Etenfimpa.

Dracunculus.

Scorpana.

Rötsimpa.

Cataphractus. Pogga.

C: ruberibus 4 capitis. Hornfimpa.

- 100.
- TRIGLA*
- .
- Membr: branch: officulis VII.*
-
- Appendices articulatæ ad pinnas pectorales.*

Lyra.

Piper.

Gurnardus.

Cuculus.

Eidhane.

Lucerna.

Hirundo.

Mullus.

Milvus.

F'nasif.

Hirundo. Ruorhane.

- 101.
- TRACHINUS*
- .
- Opercula branchiarum acu-*
-
- leata. Oculi vicini in vertice.*

Draco.

Färfsing.

Uranoscopus.

- 102.
- PERCA*
- .
- Membr: branch: officulis VII.*
-
- Pinne dorsales 1. vel 2.*

Perca.

Abbor.

Lupus.

Lucio-Perca.

Eids.

Schraitfer.

Cernua.

Eiers.

Asper Pisciculus.

103. *SCIÆNA. Opercula branchiarum squamosa. Pinna dorsif bifida.*

Umbrina.

Umbrino.

104. *SPARUS. Opercula branchiarum squamosa. Dentes molares labiis tecti.*

Sparus.

Boops.

Sargus.

Mæna.

Cantharus.

Smaris.

Melanurus.

Mormyrus.

Erythrinus.

Chromis.

Dentex.

Pagrus.

Salpa.

Aurata.

Orphus.

105. *LABRUS. Membr: branch: officulis VI. Labia crassa dentes tegunt. Color speciosus.*

Tinca.

Pforus.

Turdus.

Scarus.

Julis.

Sachettus.

106. *MUGIL. Membr: branch. officulis VI, curvis. Caput totum squamosum.*

Cephalus.

107. *SCOMBER. Membr: branch: officulis VII. Eminentie laterales caudæ.*

Scombrus.

Mafrill.

Amia.

Thynnus.

Trachurus.

108. *XIPHIAS. Membr: branch: officulis VIII. circiter. Rostri apex ensiformis. Pinnae ventrales nullæ.*

Gladius.

Stwardfuit.

109. *GOBIUS. Membr: branch: officulis V. Pinnae ventrales in unicum infundibuliformem connatæ.*

G: niger.

Jozo.

Paganellus.

Aphua.

110. *BLENNIUS. Membr: branch: officulis VI. Frons valde declivis. Pinnae ventrales officulis 2.*

Blennus.

Gattorugine.

Alauda.

Galerita.

Gunellus.

Galea.

Phycis.

Mustela vivipara.

Ordo

Ordo 5.

MALACOPTERYGII. Pinnæ ossæ:

Radiis omnibus inermibus.

111. GYMNOTUS. Membr: branch: ossiculis V. Pinnæ dorsalis unica.

Carapo.

112. ANABLEPS. Membr: branch: ossiculis VI. Pinna unica exigua in extremo dorso.

Anonymus.

113. OPHIDION. Membr: branch: ossiculis - - Corpus oblongum, subteres, tripterygium.

Ophidium.

Gryllus.

114. MURÆNA. Membr: branch: ossiculis X. Foramina narium tubulosa in apice rostri.

Anguilla.

Uhl.

Muræna.

Conger.

Serpens mar:

115. ANARHICHAS. Membr: branch: ossiculis VI. circiter. Pinne ventrales nullæ. Cauda quadrata.

Lupus mar:

116. GADUS. Membr: branch: ossiculis VII. Pinne dorsales 2. s. 3.

Merlangus.

Smittling.

Molva.

Långs.

Morhua.

Rabliå.

Merluccius.

Eglefinus.

Rålla.

Galea.

Lota.

Låle.

Anchias 2dus.

117. STROMATEUS. Membr: branch: ossiculis. - - - Pinne ventrales nullæ, dorsalis longitudine dorsi.

Calliothys.

Fiatola.

118. PLEURONECTES. Membr: branch: ossiculis VI. Oculi ambo in latere eodem.

Rhombus.

Limanda.

Passer.

Solea.

Lunqa.

Hippoglossus. Hålgflundra.

Plateia.

Stålla.

119. AMMODYTES. Membr: branch: ossiculis VII. Pinne ventrales nullæ.

Tobianus. Tobis.

120. *CORTIPHÆNA*. Membr: branch: officu-
lis V. Pinna dorſi a capite ad caudam.
Hippurus. Pompilus.
Novacula.
121. *ÆCHENEIS*. Membr: branch: officulis IX.
circiter. Caput ſuperne planum: ſtriis trans-
verſis, aſperis.
Remora.
122. *ESOX*. Membr: branch: officulis XIV. ſ.
XII. Pinna in extremo dorſo.
Lucius. Stådda. Belone. Råbbgiådda.
123. *SALMO*. Membr: branch: officulis X. ſ.
XII. Pinna adipoſa. Corpus maculoſum.
Salmo. Carpio.
Trutta. Bårting. Umbra. Råbbing.
124. *OSMERUS*. Membr: branch: officulis
VII. ſ. VIII. Pinna adipoſa. Dentes in maxillis,
lingua, palato.
Eperlanus. Rors / Stom. Saurus.
125. *COREGONUS*. Membr: branch: offi-
calis VII -- X. Pinna adipoſa. Dentes mini-
mi vix prominentes.
Albula. Stjfflåja / Stint. Thymallus. Hart.
Lavaretus. Stjff. Oxyrinchus.
126. *EXOCOETUS*. Membr: branch: officulis
X. Pinne pectorales longiſſime ad caudam us-
que extenſe.
Mugil alarus. Flygande Fiſk.
127. *ARGENTINA*. Membr: branch: offi-
culis. - - Corpus ſubteres. Dentes in lingua,
palato; Anus caudæ vicinus.
Sphyræna.

128. *CLUPEA*. *Membr: branch: ossiculis VIII.*
Venter acutus, serratus.

Harengus.	Strömming.	Alofa.	
* Halec.	Eil.	Eneraficulus.	<i>Anchovies.</i>
Spratti.	Swagbut.		

129. *CYPRINUS*. *Membr: branch: ossiculis III.*
Dentes tantum ad Ventriculi orificium.

Cypr: nobilis.	Karp.	Orfus.
Brama.	Braxen.	Nafus.
Erythrophthalmus.	Carf.	Capito.
Grislagine.	Stamm.	Cephalus.
Carassius.	Kuda.	Barbulus.
Tinca.	Sutare.	Leuciscus.
Rutilus.	Wdrt.	Sargo.
Alburnus.	Edja.	Gobio.
Ballerus.	Flieka.	Phoxinus.
Anonyma.	Bidrina.	Alburnus.
	Faren.	Bubulca.
	Mudd.	Mugilo fl:
	Id.	
	Usp.	
	Wimba.	

130. *COBITIS*. *Membr: branch: ossiculis - - -*
Caput compressum. Cirri ad os.

Tania.	Länglast.	Barbatula.
		Mustela fossilis.

131. *SYNGNATUS*. *Opercula branchiarum*
lamina I. Maxilla a lateribus clausa.

Acus.	Hafsnabl.	Ophidion.
Hippocampus.	Siddasi.	

* * * * *

H

CLAS-

CLASSIS III.

AMPHIBIA.

Ordo 1.

REPTILIA. Pedes quatuor.

79. TESTUDO. Corpus caudatum, testamini-

T: tessulata.

Stidspadda.

T: terrestris.

T: Lutaria.

T: marina.

80. RANA. Corpus caudatum, nudum, squa-

mis destitutum.

Bufq.

Padda.

Rana aquatica. Groda.

Rana arborea.

81. LACERTA. Corpus caudatum, nudum, squa-

mosum.

Crocodilus.

Chamzeo.

Allegator.

Draco volans.

Cordylus.

Seps.

Lacertus vulg. Sbla.

Seincus.

Salamandra.

Ordo 2.

SERPENTIA. Pedes nulli.

82. ANGVIS. Corpus squamosum, teres.

Vipera.

Hugorm.

Caudisopa.

Skalleroim.

Cecilia.

Drmsld.

Cobra.

Aspis.

Hsping.

Cenchris.

Natrix.

Saof.

Hydrus.

Angvis Esculap:

Amphibiorum classem ulterius continuare nolite Optimus Creator; Hanc enim classem tam late patentem, quam ceteras, reddidisset Creator, & singula genera veneficio & malignitate in tantum perrexissent, in quantum ceperunt, uti omnibus mortalium exitio fuissent, & Basilisci, & Dracones & Hydra & sexcenta pejora produissent.

CLAS-

CLASSIS IV.

PISCES.

Ordo 1.

PLAGIURI. Gaudent cauda horizontali.

83. **TRICHECHUS.** Dorsum impenne. Dentes in maxilla utraque.

Manatus. Vacca marina.

84. **CATODON.** Dorsum impenne. Dentes in maxilla inferiore.

Cete. Cluf.

85. **MONODON.** Dorsum impenne. Dens praelongus in maxilla superiore.

Monoceros. Unicornu.

86. **BALÆNA.** Dorsum sepius impenne. Dentes in maxilla superiore cornei.

Balæna groenlandica. Svalfisf. Physeter.

87. **DELPHINUS.** Dorsum pinnatum. Dentes in maxilla utraque.

Phocæna. Marfwîn. Delphinus.
Orca.

Ordo 2.

CHONDROPTERYGII. Pinnae cartilagineæ.

88. **RAJA.** Foramina branchiarum utrinque V. Corpus depressum.

Rhinobatus.
Altavela.
Bos.
Torpedo.

Pastinaca. Râça.
Aquila.
Batis.
Raja.

G 2

89. SQA-

89. *SQUALUS*. Foramina branchiarum utrinq³ V.
Corpus oblongum.

Pristis. Säggfist.

Zygæna. Wäggfist.

Galeus.

Squatina. Eidsmund.

Catulus.

Lamia. Haj.

Vulpes.

Hafsapa.

Centrine.

Spinax.

90. *ACIPENSER*. Foramen branchiarum utrinque I. Os edentulum, tubulatum.

Sturio. Eidr.

Huso. Husf.

91. *PETROMYZON*. Foramina branchiarum utrinque VII.

Lampetra. Rättling.

Enneophthalmus.

Mustella.

Ordo 3.

BRANCHIOSTEGI. Pinnæ osficulis carentes. Branchiæ membranaceæ vel ossæ.

92. *LOPHIUS*. Caput magnitudine corporis. Appendices horizontales marginem piscis ambientes.

Rana piscatrix.

Guacucuja.

93. *CYCLOPTERUS*. Pinnæ ventrales in unam infundibuliformem connatæ.

Lumpus. Sturnaassfist.

94. *OSTRACION*. Pinnae ventrales nullæ. Cutis dura, sepe aculeata.

Orbis.

P: triangularis.

Atinga.

Hystrix.

Ostracion.

Lagocephalus.

Holosteus.

Mola.

95. *BALISTES*. Dentes contingui maximi. Aculei aliquot robusti dorsales.

Guaperua.

Hystrix.

Capriscus.

Scolopax.

Ordo

Ordo 4.

ACANTHOPTERYGII. Pinnæ os-
seæ; radiis quibusdam aculeatis.96. *GASTEROSTEUS*. *Membr: branchiof.*
officulis III. venter laminis osseis instructus.

Pungitius. Etitspigg. Spinachia.

Aculeatus.

97. *CHÆTODON*. *Membr: branch: officulis*
IV. s. V. Dentes contingui, flexiles, labiis mobi-
libus tecti.

Paru.

Acaraua.

Guarerua.

98. *ZEUS*. *Membr: branch: officulis non paralle-*
lis. Corpus compressum. Squamæ asperæ.

Citula.

Faber.

Aper.

99. *COTTUS*. *Membr: branch: officulis VI.*
Caput aculeatum, corpore latius.

Cottus. Stensimpa.

Dracunculus.

Scorpæna.

Rötsimpa.

Cataphractus. Pogga.

C: tuberibus 4 capitis. Hornsimpa.

100. *TRIGLA*. *Membr: branch: officulis VII.*
Appendices articulatæ ad pinnas pectorales.

Lyra.

Piper.

Gurnardus.

Cuculus.

Eidhane.

Lucerna.

Hirundo.

Mullus.

Milvus.

F'nafit.

Hirundo. Knorrhane.

101. *TRACHINUS*. *Opercula branchiarum acu-*
leata. Oculi vicini in vertice.

Draco.

Färting.

Uranoscopus.

102. *PERCA*. *Membr: branch: officulis VII.*
Pinne dorsales 1. vel 2.

Perca.

Abbor.

Lupus.

Lucio-Perca.

Eids.

Schraifer.

Cernaus.

Eiers.

Asper Pisciculus.

103. *SCIÆNA*. Opercula branchiarum squamosa. Pinna dorsi bifida.

Umbra.

Umbrino.

104. *SPARUS*. Opercula branchiarum squamosa. Dentes molares labiis tecti.

Sparus.

Boops.

Sargus.

Mena.

Cantharus.

Smaris.

Melanurus.

Mormyrus.

Erythrinus.

Chromis.

Dentex.

Pagrus.

Salpa.

Aurata.

Orphus.

105. *LABRUS*. Membr: branch: officulis VI. Labia crassa dentes tegunt. Color speciosus.

Tinea.

Pforus.

Turdus.

Scarus.

Julis.

Sachettus.

106. *MUGIL*. Membr: branch: officulis VI, curvis. Caput totum squamosum.

Cephalus.

107. *SCOMBER*. Membr: branch: officulis VII. Eminentie laterales caudæ.

Scombrus.

Matrill.

Amia.

Thynnus.

Trachurus.

108. *XIPHIAS*. Membr: branch: officulis VIII. circiter. Rostris apex ensiformis. Pinnae ventrales nulla.

Gladius.

Swordfish.

109. *GOBIUS*. Membr: branch: officulis V. Pinnae ventrales in unicam infundibuliformem connatae.

G: niger.

Jozo.

Paganellus.

Aphua.

110. *BLENNIUS*. Membr: branch: officulis VI. Frons valde declivis. Pinnae ventrales officulis 2.

Blennus.

Gattorugine.

Alauda.

Galerita.

Gunellus.

Galea.

Phycis.

Mustela vivipara.

Ordo

Ordo 5.

MALACOPTERYGII. Pinnae ossæ:

Radiis omnibus inermibus.

111. GYMNOTUS. Membr: branch: ossiculis V. Pinna dorsalis unica.

Carapo.

112. ANABLEPS. Membr: branch: ossiculis VI. Pinna unica exigua in extremo dorso.

Anonymus.

113. OPHIDION. Membr: branch: ossiculis - - Corpus oblongum, subteres, tripterygium.

Ophidium.

Gryllus.

114. MURÆNA. Membr: branch: ossiculis X. Foramina narium tubulosa in apice rostri.

Anguilla.

Uhl.

Muræna.

Conger.

Serpens mar:

115. ANARHICHAS. Membr: branch: ossiculis VI. circiter. Pinnae ventrales nullæ. Cauda quadrata.

Lupus mar:

116. GADUS. Membr: branch: ossiculis VII. Pinnae dorsales 2. s. 3.

Merlangus.

Swilling.

Molva.

Långs.

Morhua.

Rabliä.

Merluccius.

Eglefinus.

Räffa.

Galea.

Lora.

Lafe.

Anchias 2dus.

117. STROMATEUS. Membr: branch: ossiculis. - - - Pinnae ventrales nullæ, dorsalis longitudine dorfi.

Calliethys.

Fiatola.

118. PLEURONECTES. Membr: branch: ossiculis VI. Oculi ambo in latere eodem.

Rhombus.

Limanda.

Passer.

Solea.

Lunaa.

Hippoglossus. Håggslundra.

Plateffa.

Stålla.

119. AMMODYTES. Membr: branch: ossiculis VII. Pinnae ventrales nullæ.

Tobianus. Lobis.

120. *CORTIPHENA*. *Membr: branch: officulis V. Pinna dorfi a capite ad caudam.*
 Hippurus. Pompilus.
 Novaculis.
121. *ECHENEIS*. *Membr: branch: officulis IX. circiter. Caput superne planum: striis transversis, asperis.*
 Remora.
122. *ESOX*. *Membr: branch: officulis XIV. s. XII. Pinna in extremo dorso.*
 Lucius. Stådda. Belone. Nåbbgådda.
123. *SALMO*. *Membr: branch: officulis X. s. XII. Pinna adiposa. Corpus maculosum.*
 Salmo. Lax. Carpio.
 Trutta. Bårting. Umbla. Rådding.
124. *OSMERUS*. *Membr: branch: officulis VII. s. VIII. Pinna adiposa. Dentes in maxillis, lingua, palato.*
 Eperlanus. Rors / Slom. Saurus.
125. *COREGONUS*. *Membr: branch: officulis VII -- X. Pinna adiposa. Dentes minimi vix prominentes.*
 Albula. Sijldja / Stint. Thymallus. Hatt.
 Lavaretus. Sijl. Oxyrinchus.
126. *EXOCOETUS*. *Membr: branch: officulis X. Pinnae pectorales longissima ad caudam usque extense.*
 Mugil alarus. Flygande Fisl.
127. *ARGENTINA*. *Membr: branch: officulis. - - Corpus subteres. Dentes in lingua, palato; Anus cauda vicinus.*
 Sphyræna.

128. *CLUPEA*. *Membr: branch: ossiculis VIII.*
Venter acutus, ferratus.

Harengus.	Strömming.	Alofa.	
* Halec.	Eill.	Eneraficolus.	<i>Anchovies.</i>
Spratti.	Smagbul.		

129. *CYPRINUS*. *Membr: branch: ossiculis III.*
Dentes tantum ad ventriculi orificium.

Cypr: nobilis.	Karp.	Orfus.
Brama.	Braxen.	Nafus.
Erythrophthalmus.	Carf.	Capito.
Grislagine.	Stamm.	Cephalus.
Carassius.	Kuda.	Barbulus.
Tinca.	Sutare.	Leuciscus.
Rucilus.	Wört.	Sargo.
Alburnus.	Edja.	Gobio.
Ballerus.	Plicka.	Phoxinus.
Anonyma.	Bidrtna.	Alburnus.
	Faren.	Bubulca.
	Mudd.	Mugilo f:
	Id.	
	Usp.	
	Wimba.	

130. *COBITIS*. *Membr: branch: ossiculis - - -*
Caput compressum. Cirri ad os.

Tania.	Länglast.	Barbatula.
		Mustela fossilis.

131. *SYNGNATUS*. *Opercula branchiarum*
lamina I. Maxilla a lateribus clausa.

Acus.	Hafsnabl.	Ophidion.
Hippocampus.	Siddasi.	

* * * * *

CLASSIS V.

INSECTA.

Ordo 1.

COLEOPTERA. Elytra bina.

132. SCARABÆUS. *Antennæ clavatæ, fissiles.*

Lucanus. Efort.

Rhinocerus. Eubörnig.

Fullo.

Pilularius. Tornbagge.

Viridulus. Guldsmed.

133. DERMESTES. *Antennæ clavatæ, perforatæ.*

Cantharis fasciata.

134. COCCINELLA. *Antennæ clavatæ, Corpus hæmisphæricum.*

Coccinella nostr: Marie Høna.

135. CHRYSOMELA. *Antennæ simplices, obtusæ, breves. Corpus subrotundum.*

Cantharellus.

136. CASSIDA. *Clypeus planus, marginatus, caput tegens.*

Scarabæus clypeatus.

137. CURCULIO. *Antennæ clavatæ, insidentes Rostro cylindræo, elongato.*138. NECTDALIS. *Antennæ clavatæ. Clypeus angustus, teretiusculus.*139. GYRINUS. *Pedes postici saltatorii.*

Pulex plant: Jordloppa.

Scarab. aqu: Vatnbagge.

140. LEPTURA. *Pedes postici maximi. Clypeus subcylindræus; Corpus tenue, acuminatum.*141. ATTELABUS. *Antennæ articulis lenticiformibus: ultima globoso.*

142.

142. *BUPRESTIS*. Clypeus superne punctis duobus, elevatis, nitidis.
143. *CARABUS*. Clypeus convexo-planus, marginatus. Elytra fragilia. Corpus fetidum.
Sc: fœtidus. Strobba.
144. *CICINDELA*. Forceps oris prominens, serrato-dentata.
Cantharis mariana.
145. *DYTISCUS*. Pedes postici natatorii, unguibus destituti.
Hydrocantharus. Betastrobba.
146. *CERAMBYX*. Antennæ corpore longiores. Clypeus lateribus mucronatus.
Capricornus. Zimmerman.
147. *NOCTOPEDA*. Dorsio impositus exsilicis.
Sc: elasticus.
148. *CANTHARIS*. Clypeus planus, marginatus. Elytra flexilia. Abdominis latera plicata.
Cantharis. Epanst Fuga.
149. *MORDELLA*. Cauda aculeo rigido, acuto.
150. *FORFICULA*. Elytra dimidiata. Alæ longitudine corporis.
Staphylinus. Auricularia. Zwâstiert.
151. *MELŒ*. Elytra dimidiata. Alæ nullæ.
Proscarabæus.
152. *BLATTA*. Elytra connata. Alæ nullæ.
Scarabæus tardipes.

Ordo 2.

GYMNAPTERA. Alæ duæ s. quatuor.

Elytra nulla.

153. *PAPILIO*. Cauda simplex. Ala IV.

Rostrum spirale s. nullum.

Pap: antennis clavatis, pedibus 4.

Sidm.

Pap: antennis clavatis, ped. 6, alis erectis angulatis.

Pap: antennis clavatis, ped. 6, alis erectis rotundatis.

Pap: antennis clavatis, ped. 6, alis patentibus.

Pap: antennis clavatis, ped. 6, alis reflexis.

Pap: ore spirali, antennis subulatis.

Pap: ore spirali, antennis barbatis.

Pap: ore nullo, antennis subulatis.

Pap: ore nullo, antennis barbatis.

154. *LIBELLULA*. Cauda foliosa. Ala IV.

L: alis erectis.

L: alis patentibus.

Excollanda.

155. *EPHEMERA*. Cauda setosa. Ala IV.

Antennæ breves.

Musca Ephemera.

156. *HEMEROBIUS*. Cauda setosa. Ala IV.

Antennæ longissime, fractæ.

Phryganea.

Formicaleo.

157. *PANORPA*. Cauda cheliformis. Ala IV.

Rostrum cylindræum, prominens.

Musca Scorpiurus.

158. *RAPHIDIA*. Cauda spinosa. Ala IV.

Caput depressum, corneum.

159. *APIS*. Cauda aculeo simplici. Ala IV.

Apis.

Bij.

Bombylius.

Dumbla.

Crabro.

Getting.

Vespa.

Wespa.

160. *ICHNEUMON*. Cauda aculeo triplici.

Ala IV.

Ichneumon.

Musca tripicis.

161. MUL-

161. *MUSCA*. Alæ II. sub quibus Stylus capitatus.

Musca.
Tabanus.

Flugo.
Bromé.

Culex.
Oestrum,

Magg.
Sting,

Ordo 3.

HEMIPTERA. Alæ s. Elytra, nec præsentia, nec absentia.

162. *LAMPTRIS*. Alæ masculis coleoptrata; feminis nulla. Corpus (147) Cantharidis.

Cicindela. Enematten.

163. *STAPHYLINUS*. Alæ IV, breves, coriaceæ. Cauda bifurca. Clypeus plano-convexus.

Blatta lucifuga. Tortaler.

164. *FORMICA*. Alæ masculis IV, nuda; feminis nulla. Cauda aculeata.

Formica. Mura.

165. *GRYLLUS*. Alæ IV, rectæ: superiores crassiores. Pedes saltatorii. Os maxillis plurimis. Antennæ longæ.

Gryllus. Gryllo-talpa.
Locusta. Grysa. Mantis.
Gråshoppa.

166. *CICADA*. Alæ IV, planæ: superiores crassiores. Pedes saltatorii. Os proboscide inflexo. Antennæ brevissima.

167. *CIMEX*. Alæ IV, crucifera vel nulla. Os proboscide inflexo. Corpus odoratum.

C: lectularius. Wåaglus. Orfodachne.
Bruchus. Wårfis. Tipula aqu: Watulåpare.

168. *NOTONECTA*. Alæ IV, crucifera. Pedes postici natatorii.

Notonecta.

169. *HEPA*. Alæ IV, crucifera. Frons chelis duabus. Pedes quatuor.

Scorpio aqu:

Ordo

Ordo 4.

APTERA. Alæ nullæ.

170. *PEDICULUS*. *Pedes VI. Antennæ capite breviores.*
 Pediculus Quadruped: Luss, P: Avium.
 Pediculus Piscium. P: Vegetabilium.
171. *PULEX*. *Pedes VI, saltatrices.*
 Pulex vulg: Loppa. P: viridis.
172. *PODURA*. *Pedes VI. Cauda bifurca, inflexa, saltatrix.*
 De Geer: Act. Sc. Svec. 1740.
173. *MONOCYLUS*. *Pedes VI, trifidi: antici maximi, natatoris.*
Cauda bifida.
 Pulex arborefc: Apus.
174. *KERMES*. *Pedes VI. Corpus ovale, depressum, testudinis (79)*
instar. Os inter primos pedes.
 Pedic: Hesperidum.
175. *ACARIUS*. *Pedes VIII, articulis 8. Oculi duo. Vagus.*
 Ricinus. Glott. Scorpio Araneus.
 Aran: cristatus. Aran: coccineus. Qwalsier.
 Pedic: Scarabæi. Pedic: Scabiei. Kladmast.
176. *ARANEA*. *Pedes VIII. Oculi octo. Textor.*
 Araneus. Spinnel. Tarantula.
 Phalangium.
177. *SCORPIO*. *Pedes VIII. Frons chelifera. Oculi quatuor.*
Cauda chelâ armata.
 Scorpio terr: Skorpion.
178. *CANCER*. *Pedes X: primores cheliformes. Oculi duo. Cau-*
da foliosa.
 Cancer. Astacus. Kräfta.
 Pagurus. Squilla. Käla.
 Majas. Eremita.
 Gamarus. Hummer.
179. *ONISCIUS*. *Pedes XIV.*
 Millepes. Gråsfugga. Afellus aqu:
180. *SCOLOPENDRA*. *Pedes XX. & ultra.*
 Sc: terrestris. Sc: marina.
 Julus.

CLAS-

CLASSIS VI.

VERMES.

Ordo 1.

REPTILIA nuda, artubus destituta.

181. *GORDIUS*. Corpus filiforme, teres, simplex.
Seta aquatica. Ondabetet. Vena medina.
182. *TENIA*. Corpus lineare, planum, articulatam.
Lumbricus latus. Binnekematten.
183. *ASCARIS*. Corpus teres, utrinque acuminatum.
Ascarides. Barnmassar.
184. *LUMBRICUS*. Corpus teres, annulo prominente cinctum.
Intestinum terræ. Metmass.
185. *HIRUDO*. Corpus teretiusculum, subtus planum, utrinque truncatum.
Sanguifuga. Snigel.

Ordo 2.

ZOOPHYTA nuda, artubus instructa.

186. *TETHYS*. Corpus plicatum. Tentacula nulla.
Tethyz. Holothurium.
187. *LIMAX*. Corpus semicylindraceum. Tentacula II. s: IV.
Limax.
188. *SEPIA*. Corpus oblongum, depressum. Tentacula VIII.
Sepia. Loligo.
189. *ASTERIAS*. Corpus radiatum. Tentacula innumera undique.
Stella marina. St: pentactinoides
St: oligantis. St: polyactinoides.
190. *MEDUSA*. Corpus orbitulatum. Tentacula filiformia. Plicæ centrales.
Urtica marina. Urt: crinita.
Pulmo marinus. Urt: astrophyta.

Ordo 3.

TESTACEA tecta tegmine heterogeneo.

191. *PATELLA*. Animal Limax (187). Testa univalvis, concava, æqualis.
Patella.

192. **COCHLEA.** *Animal Lîmax* (187.) *Testa univalvis, spirali, uniloculari.*
- | | |
|--------------|-------------|
| Helix. | Fistula. |
| Labyrinthus. | Terebellum. |
| Voluta. | Murex. |
| Buccinum. | Purpura. |
| Lyra. | Aporrhais. |
| Turbo. | Nerita. |
| Castida. | Trochus. |
| Strombus. | |
193. **CYPRÆA.** *Animal - - - Testa univalvis, convoluta: rima longitudinali.*
- Concha venerea. Porcellana.
194. **HALIOTIS.** *Animal - - - Testa univalvis, vix spirali: margine perforato.*
- Auris marina.
195. **DENTALIUM.** *Animal - - - Testa univalvis, teres: apice perforato.*
- | | |
|---------------------|------------------------------------|
| Dentalium. | Penis veneris. Rumpf. t. 41, f. 7. |
| Tubus vermicularis. | Teredo navalis. |
196. **NAUTILUS.** *Animal Sepia* (188.) *Testa univalvis, spirali, multiloculari.*
- | | |
|-----------|-------------|
| Nautilus. | Orthocerus. |
| | Lituus. |
197. **CONCHA.** *Animal Tethys* (187.) *Testa bivalvis.*
- | | |
|----------|---------------|
| Mysulus. | Vulva marina. |
| Pholus. | Bucardium. |
| Solenes. | Mitella. |
| Tellina. | Perna. |
| Chama. | Pinna. |
| Ostrea. | Pecten. |
198. **LEPAS.** *Animal Medusa* (190.) *Testa multivalvis.*
- Balanus marinus. Concha anatifera.
- Verruca testudinaria.
199. **ECHINUS.** *Animal Asterias* (189.) *Testa univalvis, subrotunda, aculeata.*
- Echinus marinus.
200. **MICROCOSMUS.** *Animal - - - Testa ex heterogeneis compilata.*
- Microcosmus.
- Barr: centur: 4. p. 284. *Cete vigesimus secundus.* Rhed: viventes tab. 22. f. 3. 4. 5. *Miorocos: marinus.* Ephem: Curios: Ann: VIII. obs. 51. *Singulare monstrum.* Act: Lips. 1686. p. 48. cum figur.

A N I M A L I A P A R A D O X A.

HYDRA corpore anguino, pedibus duobus, collis septem, & totidem capitibus, alarum expert, asservatur Hamburgi, similitudinem referens Hydræ Apocalypticæ à S. JOANNE Cap XII. & XIII. descriptæ. Eaque tanquam veri animalis speciem plurimis præbuit, sed falso. Natura sibi semper similis plura capita in uno corpore nunquam produxit naturaliter. Fraudem & artificium, cum ipsi vidimus, dentes Ferino-mustelinæ, ab Amphibiorum dentibus diversi, facillime detexerunt.

RANA-PISCIS s. **RANÆ IN PISCEM METAMORPHOSIS** valde paradoxa est, quum Natura mutationem Generis unius in aliam diversæ Classis non admittat. Ranæ, ut Amphibia omnia, pulmonibus gaudent & ossibus spinosis. Pisces spinosi, loco pulmonum, branchiis instruuntur. Ergo legi Naturæ contraria foret hæc mutatio. Si itaque piscis hic instructus est branchiis, erit diversus à Rana & Amphibiis. Si verò pulmonibus, erit Lacerta: nam toto cælo à Chondropterygiis & Plagiuris differt.

MONOCEROS *Veterum* corpore equino; pedibus ferinis; cornu frontis recto, longo, spiraliter intorto, Pictorum figmentum est: **MONODON** *Artedi* ejusmodi cornu gerit, cæteris verò partibus multum differt.

PELECANUS rostro vulnus infligens Pectori suo, ut emanante sanguine sitim pullorum levet, fabulosè ab iisdem traditur. Ansam fabulæ dedit sacculus sub gula pendulus.

SATYRUS caudatus, hirsutus, barbatus, humanum referens corpus, gesticulationibus valde deditus, salacissimus, *Simia* species est, si unquam aliquis visus fuit. *Homines* quoque *Caudati*, de quibus recentiores peregrinatores multa narrant, ejusdem generis sunt.

BOROMETZ s. **AGNUS SCYTHICUS** plantis accensetur, & agno adsimilatur; cui caulis instar plantæ è terra erumpens umbilicum intrat; idemque sanguine præditus à feris devorari temerè dicitur. Est autem artificiose ex radicibus Filicinis Americanis compositus. Naturaliter autem est *Embryo Ovis* allegoricè descriptus, qui omnia data habet attributa.

PHOENIX, Avis species, cujus unicum in mundo individuum, & quæ decrepita ex ferali busto, quod sibi ex aromatibus struxerat, repuerascere fabulosè fertur, felicem subitura prioris vitæ periodum. Est verò **PALMA DACTYLIFERA**, vid. *Kempf*.

BERNICLA s. **ANSER SCOTICUS** & **CONCHA ANATIFERA** è lignis putridis, in mare abjectis, nasci à Veneribus creditur. Sed fucum imposuit *Lepas* interaneis suis penniformibus, & modo adhærendi, acsi verus ille anser *Bernicla* inde oriretur.

DRACO corpore anguino, duobus pedibus, duabus alis, Vespertilionis instar, est *Lacerta alata*, vel *Raja* per artem monstrose ficta, & siccata.

AUTOMA MORTIS Horologii minimi sonitum edens in parietibus, est *Pediculus pulsatorius* dictus, qui ligna perforat, eaque inhabitat.

MANTICORA. Facie senis decrepiti, corpore Leonis, cauda apice aculeis stellata.

ANTILOPE. Facie Feræ, Pedibus Pecoris, Cornibus capræ ferratis.

LAMIA. Facie hominis; Mammis virginis; Corpore Quadrupedis squamato, pedibus anterioribus feræ, posterioribus Pecoris.

SIREN *Art. gen. 81.* *Syrene Bartol*: quamdiu nec vivus, nec mortuus visus, nec fide & perfecte satis descriptus, in dubium vocatur.

OB-

OBSERVATIONES IN REGNA III. NATURÆ.

1. Si opera Dei intueamur, omnibus satis superque patet, viventia singula ex ovo propagari, omnemque ovum producere sobolem parenti simillimam. Hinc nulla species novæ hodiernum producuntur.

2. Ex generatione multiplicantur individua. Hinc (1) major hocce tempore numerus individuorum, in unaquaque specie, quam erat primus.

3. Si hanc individuorum multiplicationem in unaquaque specie retrograde numeremus, modo quo multiplicavimus (2) prorsus simili, series tandem in *unico parente* desinet, seu parens ille ex unico Hermaphrodito (utî cõmmuniter in Plantis); seu e duplici, Mare scilicet & Femina (ut in Animalibus plerisque) constat.

4. Quum nullæ dantur novæ species (1); cum simile semper parit sui simile (2); cum unitas in omni specie ordinem ducit (3); necesse est, ut unicitatem illam progeneratricem, Enti cuidam Omnipotenti & Omniscio attribuamus, Deo nempe, cujus opus *Creatio* audit. Confirmat hæc mechanismus, leges, principia, constitutiones & sensationes in omni individuo vivente.

5. Individua sic progenita, in primâ & tenerissima ætate, omni prorsus notitia carent, ac omnia sensuum externorum ope addiscere coguntur: Ex *Tactu* consistentiam objectorum primario ediscunt; *Gustu* particulas fluidas; *Odoratu* volatiles; *Auditu* corporum remotorum tremorem; & deo *Visu* corporum lucidorum figuram; qui ultimus sensus, præ ceteris, maxima voluptate animalia afficit.

6. Si universa intueamur, Tria objecta in conspectum veniant, utî, 1 remotissima illa corpora *Cœlestia*; 2 *Elementa* ubique obvolitantia; 3 fixa illa corpora *Naturalia*.

7. In Tellure nostrâ, ex tribus prædictis (6), duo tantum obvia sunt; *Elementa* nempe, quæ constituunt; & *Naturalia* illa ex elementis constructa, licet modo, præter creationem & leges generationis, inexplicabili.

8. *Naturalia* (7) magis sub sensus (5) cadunt quam reliqua omnia (6); sensibus nostris ubivis obvia sunt. Quæro itaque quamobrem Creator hominem, ejusmodi sensibus (5) & intellectu præditum, in globum terraqueum locaverit, ubi nihil in sensus incurrebat præter Naturalia (7), tam admirando & stupendo mechanismo constructa? ane ob aliam causam, quam ut Observator Artificem ex opere pulcherrimo admiraretur & collaudaret?

9. Omnia quæ in usus hominum cedunt, ex Naturalibus (8) hæc suncta

cunstat adsumuntur; hinc *œconomia Mineralis* seu Metallurgia; *Vegetabilis* seu Agricultura & Horticultura; *Animalis* seu Res pecuaria, Venatus, piscicultura. Verbo: Scientia Naturalis fundamentum est omnis Œconomiz, Opificiorum, Commerciorum, Dietz, Medicinz &c. Ex ea homines in statu sano conservantur, a morbofo præservantur, & ab ægroto resti vuntur, ita ut delectus Naturalium summe necessarius sit. Hinc (89.) necessitas Scientiz naturalis per se patet.

10. Primus gradus sapientiz est res ipsas nosse; quz notitia consistit in vera idz objectorum; objecta distinguuntur & noscuntur ex methodica illorum *divisione* & convenienti *denominatione*; adeoque Divisio & Denominatio fundamentum nostrz Scientiz erit.

11. Qui in Scientia nostra *Varietates* ad Species proprias, *Species* ad Genera naturalia, *Genera* ad familias referre nesciunt, & tamen Scientiz hujus Doctores sese jactant, fallunt & falluntur; Omnes enim, qui naturalem vere condiderunt Scientiam, hæc tenere debuerunt.

12. *Naturalista* (Historicus Naturalis) audit qui partes Corporum Naturalium visu (6) bene distinguit, & omnes has, secundum numerum, figuram, situm & proportionem, recte describit nominatque, Estque talis Lithologus, Phytologus vel Zoologus.

13. *Scientia Naturalis* est divisio ac denominatio illa (10) corporum Naturalium, ab ejusmodi Naturalista (12) judicio instituta.

14. Corpora naturalia in *Tria Nature Regna* dividuntur: Lapidum nempe, Vegetabile & Anima'e.

15. *Lapides* crescunt. *Vegetabilia* crescunt & vivunt. *Animalia* crescunt, vivunt & sentiunt. Hinc limites inter hæc Regna constituta sunt.

16. In hac Scientia describenda & illustranda plurimu omni sua ætate laborarunt; quantum vero jamjam observatum & quantum adhuc restat, curiosus Lustrator facile ipse videbit.

17. Exhibui heic Conspectum generale Systematis corporum Naturalium, ut Curiosus Lector ope Tabulz hujus Geographicz quasi, sciat, quo iter suum in amplissimis his Regnis dirigat.

18. Methodo nova, maximam partem propriis aut opticis observationibus fundata, in singulis partibus usus fui, probe enim didici paucissimis, observationes quod attinet, facile credendum esse.

19. Editionem primam Lugd; Bat. 1735 in folio publico exhibuere Viri inelyti D. D. JOH. FR. GRONOVIVS, Celeberrimus in Belgio Botanicus & D. D. JAC: LAWSON Doctissimus Scotus, Practicus Londinensis; secundam nunc editionem, auctam & emendatioram, continentiarum impulsu motus, Lectori trado.

OBSERVATIONES IN REGNUM LAPIDEUM.

1. *Primogenitas* Terras tantummodo Glaream & Argillam nominamus, quibus, Elementorum ope, totum Regnum Lapidum existimamus esse productum. Hinc reliqui Lapidis temporis, a Creatione præterlæsi, progenies sunt.

2. Generatio Lapidum *Simplicium* & *Aggregatorum* per appositionem particularum externam fit; & si hi principio al quo Minerali, forte salino, in humore quodam soluto, imprægnantur, *Compositi* dicuntur. Hinc generatio in Regno Lapideo nulla ex ovo. Hinc nulla humorum per vasa circulatio, ut in reliquis Naturæ Regnis.

3. *Petram* omnem, vix ullâ exceptâ, e Terris originem ducere extra controversiam est e. gr. ex Humo vegetabili palustris *Schistus* e Glareâ *Cos*, ex Argilla *Marmor*.

4. Petra cum fuerit imprægnata materiâ aliquâ, respectu ad *Simplicia*, peregrinâ, *Minera* dicitur. Petra vel *Minera* comminuta *Terra* nominatur; sed non vice versa. Terra mixta si concresecat *Concretum* dicitur. *Petrificata* sæpius ex Argilla in Calceam mutata oriuntur, paucis tamen exceptis.

5. *Saxa*. Lapidis vulgarissimos, rupium & montium plerorumque bases, in principio non creatos fuisse docent partes illorum constituentes; nec omnes in Diluvio generatos fuisse, confirmat frequens autopsia illorum Saxorum, quæ indies producuntur. Si enim particula eorum constitutivæ probe examinentur, Arenæ proprietates; in locis adjacentibus vel subjacentibus obvix, monstrant.

6. *Apyros* dixi illos lapides, qui diutissime vi ignis resistunt & conficiendis instrumentis Chemicis maxime idonei sunt. Nihil tamen in tota rerum natura, ne Argentum quidem & Aurum ignis summi, speculo caustico producti, vehementiam eludere potest.

7. Omne Quartzum esse petram parasiticam docet autopsia; generatur enim in cavo aliorum lapidum & inde exerescit. Ex Aqua itaque in fissuris lapidum retenta, exhalationibus lapideis imprægnata, forte etiam ab aëre adjuva, in superficie lapidis excrecere incipit, & continuo augetur. Ita generari putamus. In fluido Aqueo primam peractam fuisse generationem decent vegetabilia sæpius inclusa observata & sedes.

8. Figura omnis *polyedra* in Regno Lapideo (exceptis *Petrificatis*) a *Salibus*; *Salis* Crystallisationis omnis unica causa; *Salia* agunt tantum

soluta, ergo in fluido. Lapidis Crystalli dicti a Quartzo & Spato, solum figura differunt. Crystalli omnes in fluido nati sunt. Figura Crystallorum cum Nitro aut Nitro eadem; Ergo Crystalli Lapidis compositi per Salia. Confirmant hæc Matrix, Locus, Color, Pelluciditas, Proprietates, Figura, Species, Urina, Tartarus, Stalactiles.

9. *Vitriola* duo vulgarissima observamus Ferri scilicet, & Cupri; hinc totidem Pyritæ, totidemque Ochre vulgares sunt; Vitriolum omne Mercuriali scater; omneque Mercuriale vitriolo, natura aut arte producto, licet præ inopia vix ubique manifesto; proin non pellucidus Crystallus, sed opacus producit Pyritas; Vitrioli unaquæque species propria (nec communi) figura gaudet, Pyritarum itaque figura e Vitriolo derivanda est.

10. *Gemma* quamplurimæ pretiosæ pellucidæ, a Nitro Quartzi, non ut veræ species, sed ut varietates, colore tantum distinctæ differunt. Hinc vanus qui has tanti æstimat; stultus qui in medicina exhibet.

11. *Humus* omnis è vegetabili vel animali destructo oritur. Hinc quotidie augetur, sed longâ die etiam in speciem Arenæ transit.

12. *Petrificata* plurium Auctorum recentiorum delicia & Sirenes, ad tot genera quot species sunt, redacta fuere, eodem prorsus modo, quo anthophili suas plantas disponunt, qui tot species Tuliparum, Hyacinthorum, Anemonum &c. quot sunt harum varietates, fingunt. Ad septem tamen genera reduci possunt omnia Petrificata; nec plura possibilia, adeoque studii minus fructuosi limites potius coarctari, quam ampliari debent.

13. *Lithophyta* ad Regnum Vegetabile, non autem Lapidum, pertinere, docet figura, structura, generatio & analogia.

14. *Artificiales* lapides omnes merito excludimus, ut *Carasiniam*, *Boracem*, *Armoniacum*, Vitriola factitia &c. e. gr. *Vitriolum Plumbi* seu Saccharum Saturni, per consequens *Ochram plumbi* seu Cerussam, &c.

OBSERVATIONES IN REGNUM VEGETABILE.

1. Omnem Plantam Fructificatione gaudere, docet in majoribus nuda autopsia; in minoribus: Filicibus, Muscis, Algis & Fungis oculus armatus, ut testantur Micheliū, aliorumque observationes; nec ullam unquam Plantarum speciem Fructificatione carere posse, patet consideranti analogiam, usum, finem, Structuram, creationem harum. Reliquæ autem Plantarum partes in multis deficiunt, ut Radix, Caulis, Folia, Fulcra; & tamen Vegetabilia sunt; uti Viscus, Lemna, Cuscuta, Tulipa.

2. Fundamentum Botanicæ consistit in Plantarum Divisione & Denominatione Systematica, Generica, & Specifica.

3. Botanicis paucissimis debetur nitore & certitudo Scientiæ, idque præcipue Auctoribus Systematicis, quorum exempla sequendo debemus continuare, excolere, ac perficere Divisionem Plantarum Systematicam (2).

4. Systematica Divisio Plantarum (3), pro basi assumere debet partem harum primariam; ergo Fructificationem (1), quam unicum esse Botanicæ fundamentum Systematicum confirmat Natura; adeoque pro absoluto fundamento demonstrari potest. Hinc recepta fuit à summis Systematicis, Botanicis Fulcris & Conditoribus: *Cesalpino, Morisone, Hermanno, Boerhaavio, Rajo, Rivino, Knautii, Ruppio, Tournefortio, Plumiero, Dillenio, Michelio, Magnolio, Vaillantio, Scheuchzero, Royeno, Gronovio, Burmanno, Hallero, Jussievis.*

5. FRUCTIFICATIONIS Partes Universales duæ: Flos & Fructus; Particulares vero septem sunt, cum suis speciebus:

I. FLOS. 1. Calix. Spec. 6. Perianthium, Involucrum, Amentum, Spatha, Gluma, Calyptra.

2. Corolla Spec. 2. Petalum, Nectarium.

3. Stamina Part. 2. Filamentum, Anthera.

4. Pistilla Part. 3. Germen, Stylus, Stigma.

II. FRUCTUS. 5. Pericarpium Sp. 9. Capsula, Conceptaculum, Siliqua, Legumen, Nux, Drupa, Pomum, Bacca, Strobilus.

6. Semina Part. 3. Seminulum, Corona.

7. Receptaculum Sp. 3. Floris, Fructus, Fructificationis.

6. Essentia Stamina consistit in Anthera, Pistilli in Stigmate, ergo Floris

Floris in Stamine & Pistillo; *Fructus* in Semine, ergo *Fructificationis* in Flore & Fructu. *Plantæ* in fructificatione; Hinc *Anthera*, *Stigma*, semen partes essentielles Fructificationis, imo totius *plantæ*.

7. Cum omnis *Planta* gaudeat Fructificatione (1), cum Semen omne antecedit Flos; cum Floris essentia in *Anthera* & *Stigmate* (6) consistat, patet a priori (1-7) Robur Systematis Sexualis.

8. *Antheras* & *Stigmata* (7) constituere Sexum Plantarum, à *Palui-golis*, *Millingtono*, *Græmio*, *Rajo*, *Camerario*, *Geofroy*, *Morlando*, *Vaillantio*, *Blairio*, *Jussieuo*, *Bradleyo*, *Royeno*, *Logano*, &c. detectum, descriptum & pro infallibili assumptum: nec ullum, apertis oculis considerantem cujuscunque plantæ Flores, latere potest; licet his ob angustiam loci explicari nequeat.

9. *Antheræ* (5) sunt organa genitalia MASCULA, quæ cum Farinam suam genitalem *Stigmati* (5) genitali FEMINEO, inspergunt, sit *Fecundatio*; quam probant Observationes, Experimenta, Analogia, Anatomia, Antecedentia, Consequentia, Usus.

10. Flores itaque (9) qui *Antheras* (9) habent, *Masculi*; qui *Stigmata* (9), *Feminei*; qui utraque simul, *Hermaphroditi* dicuntur.

11. *Planta*, quæ Floribus *Masculis* (10) gaudet, *Mas*; quæ *Femineis* (10) *Femina*; quæ utrisque, *Androgyna*; quæ *Hermaphroditis*, *Hermaphrodita*; quæque *Hermaphroditis* & simul aut *Masculis* aut *Femineis*, *Hybrida* dicitur.

12. Nullum Systema Plantarum Naturale, licet unum vel alterum propius accedat, adhucdum constructum est; nec ego heic Systema quoddam Naturale contendo (Fragmenta ejus in *Classibus plantarum* dedi); neque Naturale constitui potuit antequam omnia, ad nostrum Systema pertinentia, notissima sint. Interim tamen Systemata artificialia, defectu Naturalis, omnino necessaria sunt.

13. Nulla Methodus Botanica, à Fructificatione Systematicè desumpta, adhuc constructa est, quæ non maximam præbuit utilitatem; nec nocuit ulla unquam, nisi quatenus ex assumptis principiis genera naturalia contra naturam dilaceravit; quod Nos scientes volentesve non commissimus.

14. Genus omne est naturale, in ipso primordio tale creatum; hinc pro lubitu & secundum cujuscunque theoriam non proterere discindendum, aut conglutinandum est.

15. Nomina Generica male constructa, quæque confusionem pariunt, Synonymis Veterum melioribus (paucis novis à me confectis) insignivi. Multa tamen adhuc minus congrua restant.

16. Nominum receptissimorum permutationem, maximam parere difficultatem; exercitatis diu in arte Viris, in confesso est: hinc non mutari deberent, si multitudo errantium errori pareret patrocinium Neque auctor sum, ut ad mentem meam, seniores Botanici mutant nomina. Veniet tandem

tandem serus dies, quo nova & nostrarum accuratior Gens, per ordinem successione statum, surgat, quam spondeo meam considerationem fore theoriam, nominatque illa sepius absurda, præcipue Specifica expungat, de quibus in *Critica Botanica* plura dixi.

17. Methodum meam difficultatem parere nimiam, hæriolorum Botanicos jam dicere, ad examinandas nempe partes has minimas Floris, vix nudis oculis conspicuas. *Respondeo*: quod si Microscopium, instrumentum maxime necessarium, quivis Curiosus secum habeat, quid plus opus? Ego tamen examinavi hos omnes Plantarum Flores nudo oculo, absque omni Microscopiorum usu. Ultimam tamen Classis videtur à Creatore, veluti exclusa à theoria Stamini, adeoque secundum numerum non descripti. Negat enim Natura conjunctionem harum secundum Stamina; videtis *Michelis* opera.

18. Ne ordines nimis longi, adeoque difficiliore evaderent, eos subdivisionibus auxiliariis à Fructificatione dispecei. Inter hos notabilis maxime est *Pentandria Monogyna*, ubi plantæ *Gymnodisperma* seu *Umbellata* recensentur, quas secundum methodum à Petro *Artedio* in Umbelliferis excogitam disposui; Fundamentum has distinguendi desumpsit ab involucre Umbellæ, Umbellasque omnes in tres ordines dispecei: 1. m. continet plantas Umbellatas, quæ involucre omni carent, 2. q. quæ involucre ad Umbellas tantum particulares gaudent 3. t., quæ involucre ad Umbellas universales & particulares instruuntur; Quæ Methodus in hac familia reliquis palmam præcipit.

19. *Vires Vegetabilium* à Botanico, qua talis, dijudicantur secundum theoriam Artis & Sensuum; hinc, qui utriusque signa intelligit, ille verè sevit vires plantarum.

Plantæ quæcunque Classe Naturali, adhuc magis Ordine N, sed maxime Genere N, conveniunt, etiam viribus propius accedunt. ex. gr.

TRIANDRIA, *Digynia* seu *Gramina*, folia armentis & jumentis læta pascua; semina minora avibus, majora hominibus vulgatissima sunt esculenta.

TETRANDRIA, *Monogynia* seu *Stellata* Rj. Adstringentes sunt, diureticæ vulgo dicuntur.

PENTANDRIA, *Monogynia*, seu *Asperifolia* Rj. Adstringentes, glutinosæ & vulnerariæ sunt.

Monopetala Baccifera, maximam partem venenatæ sunt.

Digynia seu *Umbellata* T. in siccis locis aromaticæ, calefacientes, resolventes & carminativæ; in humidis autem venenatæ sunt; Radice & Seminibus pollent.

ICOSANDRIA *Baccifera*, *Drupifera* vel *Pomifera*; omnis hic fructus cum oblectamento edatur.

POLYANDRIA autem omnis probe distinguenda, quæ sæpius venenata est.

DIDYNAMIA *Gymnosperma* odorata, cephalica & resolvens est: Folia virtute pollent.

TETRADYNAMIA omnis antiscorbutica & diuretica est: exsiccatione sæpius amittit vires.

MONADELPHIA mucilaginosa & emolliens est.

DIADELPHIA folia Pecoribus; semina Quadrupedibus (non feris) esculenta & flatulenta sunt.

SYNGENESIA amaras continet & stomachicas.

GYNANDRIA autem aphrodisiacas.

CRYPTOGAMIA vegetabilia sæpe suspecta includit.

Sensus externi sunt examinatores Diætetici omnis cibi ingerendi, quibus Bona à malis distinguuntur, à Creatore omni animali pro diversitate naturæ, diversi concessi.

SAPIDA: *Dulcia* nutriunt; *Pinguia* emolliunt; *Salsa* stimulant; *Acida* refrigerant; *Austera* adstringunt; *Amara* alcalina, *Acria* corrosiva, *Nauseosa* venenata sunt.

ODORATA: *Suavia* salutaria, *Suavissima* cardiaca, *Aromatica* resolventia, *Hircina* aphrodisiaca, *Ingrata* suspecta, *Nauseosa* venenata alunt.

COLOR *ruber* ubicunque acidum indicat, *luridus* & *Aspectus* totius plantæ *tristis* suspectas reddit plantas.

20. *Ranunculi* nota essentialis consistit in petalis ad ungues interius excavatis pro melle; reliquæ partes Fructificationis omnes ludunt, idque patet consideranti,

OBSERVATIONES IN REGNUM ANIMALE.

1. Zoologia, pars illa Historiæ Naturalis Nobilissima, longe minus exulta est, quam duæ reliquæ ejus partes. Si tamen vel motum, vel mechanismum, vel sensus externos internosque, vel denique figuram Animalium, cæteris præstantiorem, respiciamus, omnibus in aprico erit, Animalia esse summa & perfectissima Creatoris opera.

2. Si Zoologias Auctorum sub examen revocemus, maximam partem nihil nisi narrationes fabulosas, diffusum scribendi modum, Chalcographorum Icones & Descriptiones imperfectas, ac sæpe nimis extensas, inveniamus. Paucissimi vero sunt, qui Zoologiam in Genera & Species secundum leges Systematicas redigere tentarunt, si *Willughbejum* & *Rajum* excipiamus.

3. Hinc Observationibus, quas unquam propria autopsia obtinere potuerim adjutus, Systema quoddam Zoologiæ conscribere cœpi, quod heic Tibi sisto Illustris Lector. In *Tetrapodologia* Ordines Animalium à Dentibus; in *Ornithologia* à figura Rostri; In *Entomologia* ab Antennis & Alis &c. inprimis desumfi.

4. In *Ichthyologia* nullam ipse elaboravi Methodum, verum Suam nobiscum communicavit summus avi nostri Ichthyologus, *Petr. Artedi*, *Suecus*, qui in distinguendis Piscium Generibus Naturalibus, & Specierum differentis patem sui non habuit. Hanc Curioso Lectori jam sisto, utideam totius operis heic videat. Ichthyologiæ ejus partes omnes, Posthumas, quondam publici juris feci.

5. Sunt qui existiment *Zoologiam* minus utilem esse, quam reliquas Historiæ Naturalis partes, imprimis ad minutissima Animalcula quod attinet; sed si hucusque notissimorum tantummodo Insectorum Noxam, Utilitatem & Proprietates consideremus, facile apparebit, quantam utilitatem, eamque magni momenti futuram, affunderent idiotarum eorum, quæ nondum probe cognita nobis sunt.

6. *Noxa* (5) Insectorum ex sequentibus satis superque patet: ex. gr. *Staphylinus* in Finlandia Russiæque & panes, & omnis generis vestimenta consumit, ita ut Incolæ intensissima hieme domicilia sua ad tempus relinquere cœacti sint, usque dum frigore pereat. *Oestrum Lapponicum* tertiam circiter partem Cervorum Rangiferorum seu pecorum Lapponicorum, dum adhuc juvenes existunt, destruit. *Teredo Navium* quantum detrimentum

navibus & palis atrulerit, omnibus in confesso est. *Culices* quanta mole-
 stia homines & pecora in provinciis Laponiæ finitimis afficiant, dicere
 vix possum. *Grylli domestici*, notissimi illi murorum hospites, quam mo-
 lestum stridorem edant, & quam multas intomnes noctes dormituris creent,
 res notissima est. *Muscas domesticas* in Finmarkia Norvegica, totas do-
 mos implevisse & nihil intactum reliquisse, ipse in itinere Laponico vidi.
Pulices Mulieribus, *Pediculi* Nautis & Militibus quantum laborem & mo-
 lestiam multis in locis facefcant, nulli non constat. Imo *Quadrupedia*
 quoque, *Aves*, *Pisces*, *Plantæ*, *Insecta* ipsa propriis *pediculis* molestantur.
Acari Insectorum minima animalcula, ipsa exanthemata corporis humani
 æpissime causant. Quanto agrine *Locusta Africana* paucis abhinc annis
 in quibusdam Europæ locis vegetabilia devastarint, & quanta strage *Eruca*
papilionum quotannis arborum folia exedant, notissimum est. *Gyrinus*
terrestris quomodo Plantarum Embryones tenellos primo vere destruat,
 Hortulani optime noscunt. *Dermestes* pretiosissimas pelles *Quadrupedum*
 & *Avium* miro modo dilacerat. *Oestrum Bovinum* molestia maxima de-
 fatigatos boves æstivo tempore afficit. Quam multos homines *Aranca* &
Scorpis necarint, & *Tarantula* infantiâ affecerint, observationes Medicor-
 um testantur, ut sexcenta ejusmodi præteream.

7. *Ufus* (5) vero Insectorum maximos in arte Tinctoria præbent *Coc-
 cionella*, *Kermes*, *Galle* ab Ichneumonibus productæ. *Cantharidum*
 usus in Chirurgia, *Meloes* in Medina, *Bombycum* in arte Textoria, mel-
 lis *Apum* in Oeconomia &c. notissimus est.

8. *Proprietates* (5) Insectorum qui considerare velit curiosus Scruta-
 tor, vix ullibi majori afficiatur voluptate. Examina modo: *Rostrum Cur-
 culionis*, *Cornua Lucani*, *Antennas Tragoceri*, *Articulos Meloes*,
Alas Forficula, *Plumas Papilionis*, *Oculos Tabani*, *Ventriculum Ricini*,
Aculeum Crabronis, *Colorem Cantharidis*, *Elasticitatem Notopæ*,
Stridorem Grylli, *Odorem Cimicis*, *Exilitatem Acari*, *Coctum Libel-
 lula*, *Nidum Ichneumonis*, *Favos Apum*, *Hibernaculum Oestri*, *Ædi-
 ficium Vespe*, *Testam Eremite*, *Vitam Ephemera*, *Acervum Formica*,
Foveam Formicalconis, *Telam Aranea*, *Natatum Monoculi*, *Cursum*
Gyrini aqu., *Phosphorum Lampyridis*, *Scintillas Scolopendra*, *Revo-
 lutionem Cancris*, *Morum Spiralem Eruca ex Musca carulea prove-
 nientis*, *Vitam fere indestructibilem Eruca aquatica Tabani*, & *Meta-
 morphoses* sic dictas fere omnium *Insectorum* & plura in *Oratione* nostra
de Proprietatibus Insectorum. *Stokholm*. 1739. 8vo, *Svec.*

9. *Ova* plurium Insectorum triplici Integumento obduntur; absceden-

to Integumento primo appellatur *Eruca*, Secundo *Propolis*, & Tertio tandem *Insectum* perfectum; hinc in ejusmodi ovis triplex excusio Pulli.

10. In Tubo Intestinali Hominum tres Species animalium occurrunt, Lumbrici nempe, *Ascarides*; & *Tænia*. Quod *Lumbricus* intestinorum una eademque sit species cum Lumbrico terrestri vulgarissimo, monstrat figura eorum partium. Quod *Ascarides* iidem sint cum Lumbricis illis minutissimis, in locis paludosis ubique obviis, ex autopsia clarissime patet. *Tænia* hucusque pro specie parasitica habita est, quum in Hominibus, Canibus, Piscibus &c. frequentissime solitaria reperta fuerit, & maximum negotium illis faceat, qui in indaganda Generatione Animalium diligentem operam contulerunt. Ego vero (in itinere Reuterholmiano-Dalecarlico Ann. 1734. constitutus, in præsentia Septem Sociorum) hanc inter Ochram acidularem Jærnensem inveni, quod maxime miratus sum; quum aqua acidulari ejusmodi *Tænia* expellere plurimi tentant. Hinc sequitur Vermes non oriri ex ovis Insectorum, Muscarum & similium (quod si fieret nunquam multiplicari possent intra Tubum Intestinalem, sed secundum gradus metamorphoseos perirent) sed ex ovis vermium prædictorum, una cum aqua bibendo haustis; unde patet medicamenta Insectis adversa non per consequens vermes necare.

11. Character Essentialis Genericus *Quadrupedum* a Mammis; *Avium* a Lingua; *Piscium* a Membrana branchiostega seu branchias obtegente; *Insectorum* ab ore; *Vermium testaceorum* a Zoophyto inhabitante, primario detumendus est; Scientiæ itaque hujus augmenta qui promovete satagit, prædictas tenetur describere partes.

12. Species *Quadrupedum* quamplurimas addidi; *Piscium* autem Artedius in Ichthyologia indicavit; *Insectorum* & *Avium* vero exhibui in *Actis Liter. Suecia*, 1736, ubi *Catalogus animalium Regni Suecia*.

METHODUS DEMONSTRANDI LAPIDES, VEGETABILIA aut ANIMALIA.

I. NOMINA.

1. *Nomen Selectum*; genericum & specificum (18). Authoris cujusdam (si quod tale), vel proprium.
2. *Synonyma* Systematicorum primariorum omnia.
3. - - - Authorum omnium Veterum & Recentiorum.
4. - - - Nomen vernaculum, latino etiam idiomate translatum.
5. - - - Gentium variarum nomina: Græca præcipue.
6. *Etymologia* Nominum genericorum omnium (1-5).

II. THEORIA.

7. *Classes & Ordines* secundum Systemata selecta omnia.
8. *Genera* ad quæ, à variis & diversis Systematicis (7) relatum fuit.

III. GENUS.

9. *Character Naturalis* omnes notas Characteristicas possibiles exhibens.
10. - - - *Essentialis*, notam generi maxime propriam tradens.
11. - - - *Artificialis*, genera in Systematibus (7) conjuncta distinguens.
12. *Hællucinationes* Authorum circa genus (8) ex dictis (9).
13. *Genus Naturale* demonstrabit (9).
14. *Nomen Generis* (13) selectum (1) confirmabit, & cur alia rejiciat, indicabit.

IV. SPECIES.

15. *Descriptio* perfectissima Subjecti, secundum omnes partes externas.
16. *Species* generis propositi (13) omnes inventæ tantum enumerentur.
17. *Differentia* omnes inter speciem propositam (1) & notas (16)
18. - - - primaria inde (17) retinenda, reliquæ rejiciendæ.
19. - - - *specificæ* cum ratione facti quoad omne vocabulum (1).
20. *Varietates* speciei omnes apud Autores datæ.
21. - - - hæc sub specie certa, cum ratione facti (15), redactæ.
22. *Icon* omnes partes externas exhibens.

V. A T T R I B U T A.

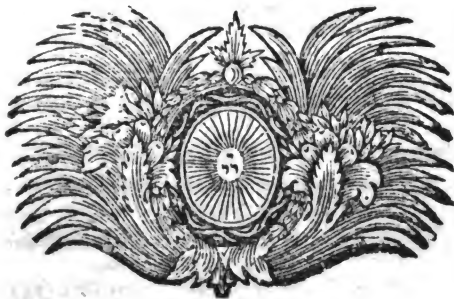
23. *Tempus* productionis, incrementi, vigoris, copulæ, partus, decrementi, interitus.
 24. *Locus natalis*: Regio, provincia; cum Longitudine & latitudine, Loci.
 25. - - - - - Clima, Solum.
 26. *Vitæ* Dixta, mores, affectus.
 27. *Corporis* Anatomia, præsertim curiosa; sæpe inspectio Microscopica,

VI. U S U S.

28. *Usus æconomicus* actualis, possibilis, apud gentes varias.
 29. - - *Diateticus*, cum effectu in corpore humano.
 30. - - *Physicus*, cum agendi modo & principiis constitutivis;
 31. - - *Chemicus* secundum principia ex analysi vera.
 32. - - *Medicus* in quibus morbis præcipue & verè, demonstratus ratione & experientia.
 33. - - - - - Officialis; quæ partes, præparata, compositiones.
 34. - - - - - exhibendi methodus optima, dosis, cautelæ,

VII. L I T E R A R I A.

35. *Inventor* cum loco & tempore.
 36. *Traditiones* historicæ de Subjecto variæ, jucundæ & gratæ.
 37. *Superstitiosa* vana rejicienda.
 38. *Pœtica* selecta illustrantia.



O JEHOVA.

Quam ampla sunt opera Tua?
Quam ea omnia sapienter fecisti!
Quam plena est terra possessione
Tua!

David: Psalm. CIV, 24.

CAROLI LINNÆI M. D.

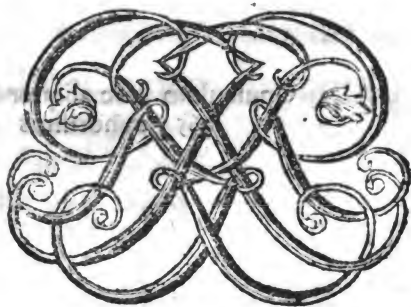
BOTANICI & MINERALOGI PVBLCI

FUNDAMENTA BOTANICA

IN QVIBVS

THEORIA BOTANICES
APHORISTICE

TRADITVR.



Editio secunda.

STOCKHOLMIÆ

2 Apud GOTTFR. KIESEWETTER

1740.

D. D. JO. JAC. DILLENIO.

Professori Botanices Oxoniensi.

D. D. ADRIAN. ROYENO.

Professori Botanices Leidensi.

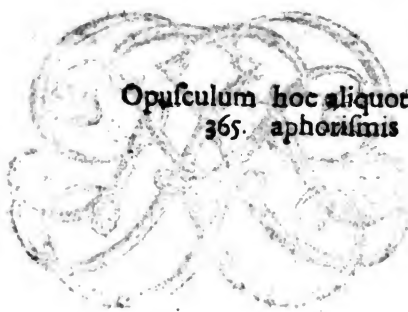
D. D. ANTON. JUSSIEV.

Professori Botanices Parisino.

D. D. JOHAN. BURMANNO.

Profess. Botanic. Amstedamensi.

SALVIS TITVLIS,



Opusculum hoc aliquot foliorum,
365. aphorismis constans,

D.

CAROLVS

D. D. ALBER. HALLERO.

Professori Botanices Gottingensi.

D. D. JO. FR. GRONOVIO.

Medico Leidenfi.

D. D. BERNH. JUSSIEV.

Professori Botanices Parisino.

D. D. JOHAN. AMMANNO.

Profess. Botanices Petropolitano.

SALVO ORDINE,

verum septem annorum,
at eximie florum 8000.

D.

L I N N Æ Y S.

PRÆFATIO.

Satis scimus haberi Botanicen (Histor. Natur.)
mole amplam,
varietate gratam,
diligentia sepius curiosam,
Sed si quis ex ea Fabulas,
& Auctorum citationes,
& inanes controversias,
philologiam denique,
& ornamenta eximat,
quæ ad Convivales sermones,
hominumque Doëtorum noctes, potius
quam ad instituendam Philosophiam
sint accommodata,
ad nihil magni res recedit,
Longe profecto abest ab ea scientia,
quam animo metimur.

Verulamius.

FUNDAMENTA BOTANICA.

I.

BIBLIOTHECA.

1. **O**MNIA, quæ in Tellure occurrunt, *Elementorum* vel *Naturalium* nomine veniunt.
2. NATURALIA (1) in Regna Naturæ tria dividuntur: *Lapidum*, *Vegetabile* & *Animale*.
3. *Lapides* (2) crescunt; *Vegetabilia* (2) crescunt & vivunt, *Animalia* crescunt, vivunt & sentiunt.
4. BOTANICA est scientia Naturalis, quæ vegetabilium (3) cognitionem r. adit.
5. BIBLIOTHECA Botanica continet Libros de vegetabilibus scriptos,
6. PHYTOLOGI vocantur Auctores, opere aliquo (3) de vegetabilibus clari, sive *Botanici* sive *Botanophili* sint.
7. BOTANICI (veri) ex Fundamento genuino Botanicam (4) intelligunt, omniaque Vegetabilia (2) nomine intelligibili nominare noscunt; sunt *Collectores* vel *Methodici*,
8. COLLECTORES (7) de numero specierum Vegetabilium primario solliciti fuere, ut *Patres*, *Commentatores*, *Ichniographi*, *Descriptores*, *Monographi*, *Curiosi*, *Adonides*, *Floristæ*, *Peregrinatores*.
9. *Patres* (8) Botanices prima rudimenta deposuerunt.
10. *Commentatores* [8] Patrum (9) scripta dilucidarunt.
11. *Ichniographi* (8) figuras Vegetabilium iconibus expresserunt.
12. *Descriptores* (8) adumbrationes (325) vegetabilium exhibuerunt.
13. *Monographi* (8) vegetabile unicum opere singulari prosecuti sunt.
14. *Curiosi* (8) vegetabilia vix adumbrata collegerunt.
15. *Adonides* (8) Catalogos vegetabilium sativorum, certi cujusdam loci, composuerunt.
16. *Floristæ* (8) Catalogos vegetabilium spontaneorum, certi alicujus loci, reliquerunt.
17. *Peregrinatores* (8) distitas regiones plantarum investigandi causa adierunt.
18. METHODICI (7) de Dispositione [VI], & inde facta denominatione [VII] vegetabilium, imprimis laborarunt; suntque *Philosophi*, *Systematici*, *Nomenclatores*.

19. PHILOSOPHI (18) scientiam Botanices secundum rationes & observationes theoretice proposuerunt; ut *Oratores*, *Eristici*, *Physiologi*, *Institutores*.
20. *Oratores* (19) in Philosophando, diffuso dicendi genere usi sunt.
21. *Eristici* (19) de veritate in Botanicis, scriptis publicis litigarunt.
22. *Physiologi* (19) sexus [V] mysterium in plantis revelarunt.
23. *Institutores* (19) regulas, canones & axiomata communicarunt.
24. SYSTEMATICI (18) de dispositione plantarum in certas phalanges præcipue laborarunt, qui vel *Orthodoxi* vel *Heterodoxi* dicuntur.
25. *Heterodoxi* Systematici (24) ab alio, quam fructificationis principio (164) vegetabilia distribuerunt, ut *Alphabetarii*, *Rhizotomi*, *Phyllophili*, *Physiognomi*.
26. *Orthodoxi* Systematici (24) e fructificationis vero fundamento (164) methodum desumserunt, suntque *Universales* vel *Particulares*.
27. *Universales* (26) *Orthodoxi* Systematici, genuina methodo omnes vegetabilium classes construxerunt; ut *Fructifera*, *Corollifera*, *Calycifera*, *Sexualifera*.
28. *Fructifera* (27) à *Pericarpio* (86), *semine* vel *Receptaculo* fructificationis, classes vegetabilium composuerunt, ut *Casalpinus*, *Morisonus*, *Rajus*, *Knauthius*, *Hermannus*, *Boerhaavius*.
29. *Corollifera* (27) à *Carolla* (86) petalosa classes distinxerunt, ut *Rivinus* & *Tournefortius*.
30. *Calycifera* (27) à *Calice* classes distribuerunt, ut *Magnolius* & *Nos*.
31. *Sexualifera* (27) à *sexu* (149) distribuunt uti *Ego*.
32. *Particulares* (26) *Orthodoxi* Systematici unius tantum Classis Systemata composuerunt; e. g. *Compositorum*, *Umbellatorum*, *Graminum*, *Muscorum*, *Fungorum*.
33. *Compositorum* (117) classes exposuerunt *Vaillantius* & *Ponteder*.
34. *Umbellatorum* (118) Classem instruxerunt *Morisonus* & *Artedius*.
35. *Graminum* classes composuerunt *Rajus*, *Scheuchzerus*, *Michelius* & *Nos*.
36. *Muscorum* Classem elaboravit *Dillenius* & *Michelius*.
37. *Fungorum* Classem itidem instruxit *Dillenius* & *Michelius*.
38. NOMENCLATORES (18) de vegetabilibus recte denominandis (110) solliciti fuerunt; hi sunt *Synonymifera*, *Critici*, *Etymologi*, *Lexicographi*.

39. *Synonymistæ* (38) diversa vegetabilium, a Phytologis (6) imposita nomina, collegerunt.
40. *Critici* (38) nomina, generibus & speciebus vere propria, determinant.
41. *Etymologi* (39) radices & origines nominum genericorum eruunt.
42. *Lexicographi* (38) nomina diversarum linguarum colligunt.
43. BOTANOPHILI (6) sunt, qui vegetabilia, non secundum fundamenta Botanica (151) tractant, ut *Anatomici*, *Hortulani*, *Medici*, *Anomali*.
44. ANATOMICI (43) internas vegetabilium partes contemplati sunt.
45. HORTULANI (43) culturam vegetabilium tradiderunt.
46. MEDICI (43) vires vegetabilium rimati sunt secundum diversa scripturæ principia, hinc sectæ diversæ, ut: *Astrologi*, *Chemicici*, *Observatores*, *Mechanici*, *Signatores*, *Chymologi*, *Botano Systematici*.
47. *Astrologi* (46) de viribus vegetabilium ab astris, ut *Signatores* (46) a convenientia & figura utriusque externa divinarunt.
48. *Chemicici* (46) vires vegetabilium per ignem addisci putarunt.
49. *Observatores* (46) ab empiria, ut *Mechanici* (46) a dogmaticis principiiis, vires vegetabilium addidicerunt.
50. *Chymologi* (46) a sapore & odore vires ingerendorum optime noscunt.
51. *Botano systematici* (46) secundum classes naturales, vires Medicamentorum & alimentorum, miro artificio, distinguunt.
52. ANOMALI (43) sunt, qui varia alia de vegetabilibus scripserunt, ut: *Poeta*, *Theologi*, *Bibliothecarii*, *Biologi*, *Miscellanci*.

II.

SYSTEMATA.

53. SYSTEMATICIS (24) Orthodoxis (26), nitor & certitudo scientiæ Botanices, debetur.
54. CÆSALPINUS (28) est fructista & primus verus systematicus, secundum Germinis & Receptaculi situm distribuens.
55. *Morisonus* (28) est fructista cum physiognomis (25) & Corollistis (29) copulatus.
56. *Hermanus* (28) est fructista, secundum fructum Gymnospermum & Angiospermum numerans.
57. *Kautzius* (28) Christoph. Rajanum (59) Systema inversum adoptavit.
58. *Boerhaavius* (28) Hermanianum (56) cum Rajano (59) & Tournefortiano (64) conciliavit.
59. *Rajus* (28) e fructista (28) Corollista (29) evasit.

60. *Camellus* secundum valvas pericarpii (86) plantas disposuit.
 61. RIVINUS est Corollista (29), secundum regularitatem & numerum petalorum cum triplici fructu.
 62. *Knautilus* Christianus Rivinianum (61) inversum, numerum scilicet regularitati petalorum præferendo, suum fecit.
 63. *Kuppius* Rivinianum (61) Systema in compositis (117) emendavit.
 64. TOURNEFORTIUS est Corollista (29) secundum regularitatem & figuram cum dup'ici (97) situ receptaculi floris.
 65. *Pontedera* Tournefortianum (64) cum Riviniano (61) combinare tentavit.
 66. MAGNOLIUS est calycista (30), cum fructistis (28) combinatus.
 67. Nos Calycistæ (30) sumus secundum calycis diversas species.
 68. EGO, etiam sexualista (31) sum, secundum numerum, proportionem & situm staminum cum pistillis.
 69. *Vaillantius* (33) compositos flores, a calyce, receptaculo & seminibus distinguit.
 70. *Pontedera* (33) compositos, secundum Receptacula & semina triplicia, distribuit.
 71. *Morisonus* (34) Umbellatos (118) secundum figuram seminum enumerat.
 72. *Artedius* (34) Umbellatos secundum involucria quadrifariam disponit.
 73. *Rajus* (35) Gramina, secundum affinitates. *Michelius* secundum glumas simplices & aristatas; *Nos* vero secundum sexum distribuimus.
 74. *Scheuchzerus* (35) Gramina secundum glumarum partes synoptice distinguit.
 75. *Dillenius* (36. 37) Algas & Fungos secundum flores diversos dilineat.
 77. *Nos* naturalis methodi fragmenta exhibuimus. *Royenus* classes naturales excoluit.

III.

P L A N T Æ.

78. Vegetabilium (2) species sunt *Lithophyta*, *Fungi*, *Alga*, *Musci*, *Filices*, *Gramina*, *Herba* cum arboribus.
 79. Vegetabilium partes (73) sunt *Planta* & *Fructificatio*, quas rite dignoscere Tyronis primum erit.
 80. *Planta* (79) totum corpus cujuscunque vegetabilis, exceptis genitalibus (142), involvit, cujus partes in plerisque sunt *Radix*, *Truncus*, *Folia*, *Fulcra*.
 81. RADIX (30) 3plex est: *Bulbosa*, *Tuberosa*, *Fibrosa*.

a *Bulbosa* Solida, tunicata, squamosa.
duplicata, aggregata.
figura varia.

b *Tuberosa* sessilis, pendula.
figura varia.

c *Fibrosa* (*stiu*) perpendicularis, horizontalis.
(*divisione*) simplex, ramosa.

82. TRUNCUS (80) est Radix (81) supra terram; isque duplex est: *Caulis, Culmus.*

a *Caulis* est duplex, simplex vel compositus.

Simplex caulis continuata serie versus apicem extenditur; estque.

Integer cum nullos emittat ramos, hicque nudus, foliatus.

rectus, volubilis, flexuosus, obliquus.

reclinatus, procumbens, repens, sarmentosus

perennis, fruticosus, suffruticosus, annuus.

teres, anceps, trigonus, &c. polygonus, striatus, canaliculatus, glaber, villosus, scaber, hispidus.

Ramosus caulis ramulos laterales emittit.

ascendens, diffusus.

brachiatus, ramosissimus, fulcratus, proflifer.

cetera ut integer.

Compositus ascendendo in ramulos subdivise deliquescit
dichotomus, distichus, subdivisus.

b *Culmus* integer, ramosus.
æqualis, articulatus, squamosus.
nudus, foliatus.

83. FOLIA (80) tripliciter consideranda sunt:

a *Simplicia cum petiolus unicum gerit folium.*

Circumsc. orbiculatum, subrotundum, ovatum, ovale, longum, cuneiforme.

Angulis Lanceolatum, lineare, subulatum, triangulare, Deltoides, quinquangulare, rotundum.

Sinubus Reniforme, cordatum, lunulatum, sagittatum, cordata-sagittatum, hastatum, panduræforme, bifidum &c. bilobum &c. palmatum, pinnatifidum, Laciniatum, sinuatum, Bipartitum &c. integum (indivisum).

Margine Dentatum, Serratum, crenatum, repandum, cartilagineum, ciliatum, lacerum, crispum, erosum, integerrimum.

Superficie Tomentosum, pilosum, hispidum, scabrum, aculeatum, mucosum,

spinosum, papillosum, nitidum, plicatum, undulatum, rugosum, venosum, nervosum, nudum.

Apice truncatum, retusum, præmorsum, emarginatum, obtusum, acutum, acuminatum, obtusum cum acumine.

Lateribus Teres, tubulosum, carnosum, membranaceum, depressum, compressum, planum, convexum, concavum, canaliculatum, ensiforme, acinaciforme, dolabriforme, linguiforme, triquetrum, &c. trigonum &c. sulcatum, striatum.

b *Composita cum communi petiolo plura affigantur foliola.*

Gradu : Compositum *a*, Decompositum *b*, supra decompositum *c*.

Modo Digitatum *d*, Pinnatum *e*, Ramulosum. *c*.

hinc Binatum, ternatum, quinatum. &c.

Pinnatum cum impari, abruptum, cirrose, oppositè, alternatim, interrupte, articulatè, decursive, Conjugatum. Lyratum.

Decompositum Duplicato-ternatum &c.

Duplicato pinnatum &c.

Supradecom. triplicato-ternatum &c.

triplicato-Pinnatum.

c *Determinatum distinguit, non vero mutat structuram.*

Directione Inflexum, erectum, patens, horizontale, reclinatum, revolutum, radicans, radicatam, natans.

Loco. Seminale, radicale, caulinum, ramorum, subalare, florale.

Insertione. Peltatum, petiolarum, sessile, decurrens, amplexicaule (semiampl.) perfoliatum, connatum, vaginans.

Situ. Articulata, stellata, terna &c. opposita, alterna, sparsa, conferta, imbricata, fasciculata, acerosa, frondes.

84. **FULCRA** (80) plantarum sunt novem. *Braçtea, cirrhus, spina, aculeus, petiolus, pedunculus, Scapus, Stipula, Glandula.*

85. **PEDUNCULUS** (84) sustinet, geritque fructificationem: unicam, geminam, plurimam, numerosam, radicalem, caulineam, alarem, terminatricem, solitariam, sparsam, conglobatam, conglomeratam, paniculatam, corymbosam, fasciculatam, verticillatam, spicatam.

Scapus (84) fructificationem gerit radici (non trunco 82.) innatus.

Petiolus (84) folia affigit. **Pedunculus** vero fructificationem.

Cirrhus (84) est vinculum quo planta alio corpori alligatur.

Braçtea (84) est folium florale.

Stipula (84) geminam constituit, insertionibusque adstat.

Aculeus (84) mucro plantæ affixus; **Spina** vero plantæ innatus.

Glandula (84) humorem excernit.

IV. FRUCTIFICATIO.

86. FRUCTIFICATIONIS [79] partes VII. sunt.

a *Calyx* species 6. Perianthium, Involucrum,
Spatha, Gluma,
Amentum, Calyptra.

b *Corolla* species 2. Petalum, Nectarium.
partes 2. Limbus, Tubus.

c *Stamen* partes 2. Filamentum, Anthera.

d *Pistillum* partes 3. (Germen), Stylus, Stigma.

e *Pericarpium* sp. 3. Conceptaculum, Capsula,
Siliqua, Legum, Drupa,
Pomum, Strobilius, sæpe Bacca.

f *Semen* partes 2. Semen, Corona.
species Semen, Nux.

g *Receptaculis* sp. 3. Floris, Fructus, Fructificationis.

87. Partes FLORIS sunt *Calyx*, *Corolla*, *Stamen*, *Pistillum*.

FRUCTUS *Pericarpium*, *Semen*, *Receptaculum*.

FRUCTIFICATIONIS *Flos*, *Fructus*.

88. *Essentia Floris* (87) consistit in *Anthera* & *Stigmate*, *Fructus* (87) in semine, *Fructificationis* (87) in flore & fructu, *Vegetabilium* in fructificatione (87).

89. *Perianthium* (84) a *Bractea* (85) differt, quod illud maturo fructu, si non prius, marcescit, folia floralia non item.

90. *Corolla* (86) a *Perianthio* (86) distinguitur, quod illa cum staminibus situ alternat, perianthium autem opponitur.

91. Petalorum (86) *Numerus* a basi *Corollæ*, *Laciniarum* autem a medio *Limbi*, desumendus est.

92. *Structuram* Fructificationis (86) triplicem, quoad omnes suas partes (86), ubique examinabit Botanicus: *Naturalissimam* sc. *Differentem* & *Singularem*, & has tres secundum quatuor diversitates: a numerum; b figuram, c proportionem, & d situm attentò describat oculo.

93. *NATURALISSIMA* (92) *structura* Fructificationis a pluralitate vocum desumitur: in a, numero b, figura c, proportione & d, situ.

94. *Numerus* (93) *naturalissimus* est, quod *Calyx* in tot segmenta, in quos *Corolla* dividatur, quibus *Stamina* respondent, singulo singulis *Antheris* bilocularibus instructo, *Pistilli* autem diviso cum

Peri-

Pericarpium loculis vel valvis, aut *Seminum* ordinibus convenire solet

95. Figura (93) naturalissima est, quod *Calyx* minus patens contineat *Corollam* sensim dilatatam, noctu conniventem, *Staminibus* & *Pistillis* erectis sensimque attenuatis refertam; hisce plerisque caducis, *Pericarpium* extenditur *seminibus* plenum.
96. Proportio (93) naturalissima profert erectum *Calycem* *Corollam* minorem, cum *Staminibus* & *Pistillis* longitudine æqualibus; si autem Pistillum staminibus longius est, *nutat* Flos; Si vero stamina & Pistilla versus idem latus declinata sunt, tum *decumbit* flos. *Pericarpium* e germine factum incrassatur, *Seminibusque* parvis repletur.
97. Situs (93) naturalissimus est, quod *Calyx* involvat *Receptaculum* cui *Corolla* alternatim adnascitur; huic autem interius alternatim respondent *Filamenta*, quorum apicibus *Anthera* incumbunt; Centrum *Receptaculi* occupat *Germen*, cujus apici *Stylus* insidet summo *Stigma* gerens. Hisce decidentibus *Germen* in *Pericarpium* crassescit, calyce sustentatum, *Semina* *Receptaculo* *Fructus* adnexa includens, *Receptaculum* *Floris* germini vel subnascitur vel circumnascitur vel supernascitur.
98. DIFFERENS (92) structura fructificationis ab iis partibus, quæ in diversis sæpe differunt plantis, desumitur.
99. *Calyx* differt (98) quoad: *a.* numerum, compositionem, partes laciniæ; *b.* æqualitatem, figuram, marginem; *c.* extensionem; *d.* locum, persistentiam.
100. *Corolla* differens (98) est, quoad: *a.* setas, laciniæ, nectaria; *b.* figuram, æqualitatem, marginem; *c.* extensionem; *d.* locum, persistentiam.
101. *Staminum* *Filamenta* differunt (98) quoad: *a.* numerum, laciniæ; *b.* figuram; *c.* proportionem; *d.* situm. *Anthera* autem quoad: *a.* numerum, loculamenta; *b.* figuram, dehiscentiam; *c.* connexionem; *d.* situm.
102. *Pistilla* differunt (98) quoad: *a.* numerum, laciniæ; *b.* figuram; *c.* longitudinem, crassitiem; *d.* situm, trium scilicet partium (86).
103. *Pericarpium* differt (98) quoad: *a.* numerum, loculamenta, valvas; *b.* species, figuram, dehiscentiam; *c.* inclusionem; *d.* situm.
104. *Semina* differentia (98) observantur quoad: *a.* numerum, loculamenta; *b.* figuram, substantiam, coronulam; *c.* magnitudinem; *d.* situm in *Receptaculo* (97).

105. SINGULARIS (92) Fructificatio ab iis partibus, quæ in certis paucissimisque generibus observantur, desumitur.
106. *Calyx* Corollæ minus coloratus esse solet, excepta *Astrantia*, paucisque aliis.
107. *Corolla* ipso *Perianthio* insidet in *Icosandriis*; adnascitur autem calyci suo in *Monœcia Syngenesi*; communi vero Receptaculo cum *Calyce* insigitur in plerisque, exceptis paucissimis.
108. *Filamenta* staminum Corollæ *Monopetala* plerumque affixa sunt, *Polypetala* autem separata, exceptis floribus *Antheris bicornibus* gaudentibus.
109. *Antheræ* apici filamentorum communiter insident, exceptis *Paride*, *Asaro*, *Aristolochia*, *Aro* & paucissimis.
110. *Nectarium* (86), si a *Petalo* distinctum sit, communiter iudicatur, ut *Epimedium*, *Parnassia*, *Nigella*, *Aquilegia*, *Helleborus*, *Asclepias*, *Stifferia*, *Passiflora*, *Commelina*, *Aconitum*.
111. *Germen* intra *Antheras* communiter collocatur, excepto *Aro* & *Rumice*.
112. *Stylus* apici germinis communiter insidet, excepta *Alchemilla*, *Aphane*, *Agrimonia*, *Sibaldia*, *Suriana*, & *Icosandriæ polygynis*.
113. *Pericarpium* naturaliter clauditur, excepta *Reseda* &c.
114. *Flores* omnes, qui *Perianthio* & *Petalis* instruuntur, sunt *simplices* vel *Aggregati*.
115. *Simplex* flos (87), cum pluribus floribus nulla pars fructificationis (86) communis est.
116. *Aggregatus* flos (87), cum pluribus flosculis aliqua pars fructificationis (86) communis est, diciturque *Compositus* vel *Umbellatus*.
117. *Compositus* flos est aggregatus (116), plures continens flosculos sessiles, communi Receptaculo & *Perianthio* contentos, sed *Antheris* in cylindrum connatis instructos.
118. *Umbellatus* flos est aggregatus (116), plures continens flosculos, receptaculo in pedunculos fastigiatos, ex eodem puncto, producto.
119. *Luxurians* flos est, cum nonnullæ Fructificationis partes adeo multiplicentur, ut alii destruantur; estque vel *multiplicatus*, vel *plenus* vel *prolifer*.
120. *Multiplicatus* (119) flos de *Corolla* (raro de *Calyce*) multiplicata, salvis quibusdam staminibus, communiter prædicatur, estque *duplicatus*, *triplicatus* &c. *Perianthium* & *involucrum* raro, *Stamina* vix unquam multiplicatum constituunt florem.
121. *Plenus* (119) flos est, cum *Corolla* adeo multiplicatur, ut omnia

- stamina excludantur; adeoque tantum gradu, a multiplicato (120) differt.
122. *Prolifer* (119) flos est, cum intra florem; sæpius plenum (121), alii flores enascantur; *prolifer* autem *frondosus* flos dicitur, cum intra talem florem ramulus vel folia emergant.
123. Multæ plantarum familia: flores luxuriantes (119) vix exhibere queunt.
124. Prolificatio (122) florum simplicium (115) e Pistillo, Aggregatorum (116) verò e Receptaculo fit.
125. Impletio (121) florum simplicium (115) vel Petalis vel Nectarijs peragitur.
126. Multiplicantur (120) sæpius flores in Corolla polypetala, Duplicantur autem in monopetala; Flores tamen monopetalos esse, simulque plenos, contradicterium non est.
127. *Compositi* (117) flores *implentur* (121) vel petalis tubulatis, vel planis.
128. *Flores Simples* (115) *pleni* (121) differunt a compositis naturalibus (118), quod pleni illi pistillum commune, centrum floris occupans, compositi vero stamina & pistilla propria obtineant.
129. *Flores compositi pleni* (127) e petalis *planis* (127) differunt a simplicibus plenis (128), quod compositi flores pistilla propria, simplices communia habeant.
130. *Flores compositi pleni* e petalis *planis* (127) differunt a compositis naturalibus (117) petalis planis, quod pleni isti antheris destituantur, naturales vero staminibus gaudeant.
131. *Radius* in flore composito naturali (117) si pistillis instruitur, omnes quoque pleni flores pistillis instruuntur, si vero destituitur, etiam destituuntur pleni.

V.

SEXUS.

132. Initio rerum, ex omni specie viventium (3), unicum sexus par creatum fuisse, suadet ratio.
133. Vegetabilia, sensatione licet destituantur, æque tamen ac animalia *vivere* (3) probat ortus, nutritio, ætas, motus, propulsio, morbus, mors, Anatomia, organismus.
134. Omne vivum ex ovo provenire datur; per consequens etiam vegetabilia; quorum semina esse *ova* docet eorum^e finis, sobolem parentibus conformem producens.
135. Omne vegetabile ex ovo (134) provenire dicitur ratio & experientia, confirmant coryledones.

136. Cory-

136. Cotyledones proveniunt e vitello ovi, cui punctum vitæ innascitur; ergo folia seminalia (83, quæ hilum involverunt, iidem sunt.
137. Prolem non ab ovo tantum, nec a genitura sola, sed ab utrisque simul prodire probant Animalia Hybrida, Ratio, Anatomia.
138. Nullum ovum ante fœcundationem (137) excludi posse docet experientia, adeoque nec ova (134. 135) vegetabilium.
139. Omnis species Vegetabilium (157) flore & fructu instruitur, etiam ubi visus eos non detexit.
140. Omnis flos (88) Antheris vel stigmatibus, componitur.
141. Flos (140) omnem fructum antecedit, ut generatio partum.
142. *Fructificatio* (88) itaque continet genitalia plantæ, *Flos* (140) actum generationis, *Fructus* (134) autem partum.
143. Antheras (140) esse plantarum *genitalia masculina*, & earum pulvis Vera genitura, docet essentia (88), præcedentia (141), situs, tempus, loculamenta, castratio, figura pulveris.
144. Stigmata (140), germi ubique annexa (97), esse *genitalia fœminina* probat essentia (88), præcedentia (141), situs, tempus, decidentia, abscissio.
145. *Generationem* (138) vegetabilium fieri mediante genituræ Antherarum (143) illapsu supra stigmata (144), dicitur oculus, proportio, locus, tempus, pluvie, palmicolæ, flores nutantes (96), submersi, Syngenesia frustranea, imo omnium florum genuina consideratio.
146. Calyx ergo (145) est *Thalamus*, Corolla *Auleum*, Filamenta *Vasa spermatica*, Antheræ *Testiculi*, Pulvis *Genitura*, Stigma *Vulva*, Stylus *Vagina*, Germen *Ovarium*, Pericarpium *Ovarium fœcundatum*, semen *Ovum*.
147. Plantarum *Ventriculus* est Terra, *Vasa Chylifera* Radix, *Ossa* Truncus, *Pulmones* Folia, *Cor* Calor; hinc planta *Animal in versum* veteribus dicta fuit.
148. Flos [140] qui Antheras (143) *Masculus*, qui Stigmata (145) *Fœmineus*, qui utraque (143. 144) continet *Hermaphroditus* dicitur.
149. Planta quæ floribus Masculis (148) *Mas*, quæ Fœmineis (148) *Fœmina*, quæ Hermaphroditis [148] *Hermaphrodita*, quæ Masculis & Fœmineis simul *Androgyna*, quæque Hermaphroditis & Masculis aut Fœmineis simul instruitur *Hybrida* dicitur: Hæc tamen Hermaphrodito aut Hermaphrodita constat.
150. Luxuriantes Flores [119] nulli naturales, sed omnes *Monstra* sunt

Pleni [121] enim *Eunuchi* evaserunt, adeoque semper abortiunt; *Multiplicati* [120] non æque; *Froliceri* (122) monstrosorum augent *Deformationem*.

VI.

CHARACTERES.

151. Fundamentum Botanicæ (4) Duplex est: Dispositio & Denominatio.
152. Dispositio (151) plantarum divisiones vel conjunctiones docet; estque vel *primaria* quæ Genera, Ordines & Classes, vel *secundaria*, quæ Species & Varietates instituit.
153. Dispositio (152) vegetabilium vel *Synoptice* vel *Systematice* absolvitur, diciturque vulgo Methodus.
154. *Synopsis* (153) pro arbitrio divisiones bifurcatas, longiores vel breviores, plures vel pauciores tradit, a Botanicis in genere (186) non agnoscenda.
155. Systema (153) dispositiones (152) per V appropriata membra resolvit: *Classes* scilicet, *Ordines*, *Genera*, *Species*, *Varietates*.
156. Filium ariadneum Botanicæ est Systema (155), sine quo chaos.
157. *Species* (155) tot numeramus, quot diversæ formæ in principio sunt creatæ. (132).
158. *Varietates* (155) tot sunt, quot differentes plantæ, ex ejusdem speciei (157) semine sunt productæ.
159. *Genera* (155) tot dicimus, quot diversæ constructæ (92) fructificationes proferunt plantarum species (157) naturales (309).
160. *Classis* (155) est plurium generum (59) convenientia (165) in partibus fructificationis, secundum principia Naturæ & Artis.
161. *Ordo* (155) est Classium (160) subdivisio, ne plura genera (159) distinguenda simul & semel evadant, quam animus facile assequatur.
162. Naturæ opus semper est species (157) & genus (159), Culturæ scilicet varietas (158), Artis & Naturæ classis (160) ac ordo (161).
163. Facies est similitudo quædam vegetabilium (157) affinium & congenerum (159), nunc in hac, nunc in alia, nunc in plerisque vegetabilium partibus magis manifesta.
164. Dispositio (155) vegetabilium primaria (152) a sola fructificatione (86) desumenda est.
165. Quæcunque plantæ in fructificationis partibus (86) conveniunt (92), limitatis limitandis (162), non sunt in primaria (152) distributione distinguendæ.
166. Quæcunque (165) plantæ in fructificationis partibus, observatis observandis, differunt, non sunt combinandæ.

167. A Numero a, Figura b, Proportione c, & Situ d, omnium partium (86) fructificationis differentium (92-113), omnis nota generum Characteristica (189) erui debet.
168. Facies (163) occulte consuli potest, ne genus artificiale (162), levi de causa, fingatur.
169. Quae (167) in uno genere ad genus stabiliendum valent, non idem necessario praestant in altero.
170. Raro observatur genus, in quo aliqua pars (167) fructificationis non aberrat.
171. In plerisque generibus nota aliqua fructificationis singularis (105) observatur.
172. Si nota quaedam fructificationis singularis (105), vel sui generis propria (171), in speciebus non omnibus adit, ne plura genera accumulentur, cavendum.
173. Si nota quaedam generi singularis (105) etiam in genere affini reperiatur, ne idem genus in plura, quam natura dicitur, separetur, cavendum.
174. Quo constantior (93) pars aliqua Fructificationis (167) est in pluribus speciebus, eo etiam certiore exhibet notam genericam.
175. In aliis generibus haec, in aliis alia pars fructificationis constantior observatur.
176. Si Flores (87) conveniunt, fructus (87) autem differunt, caeteris partibus, conjungenda sunt; contrariorum plerumque contraria est ratio.
177. Figura (95) floris (87) certior est quam fructus (87) in plerisque generibus.
178. Numerus (94) facilius aberrat quam figura (95), proportione numeri tamen optime explicatur. *Proportio* (96) saepe ludit; *Situs* constantissimus est.
179. *Receptaculi* (86) floris duplicem situm magni fecit *Tournefortius* (64).
180. *Petalorum regularitatem* nimiam fecit *Rivinus* (61).
181. *Nectarium* (110) maximi fecit Natura, nihili hactenus data theoria. (54 76)
182. *Stamina & Calyx*, luxuriationibus minus obnoxia (120), petalis longe certiora sunt.
183. *Pericarpium fructura*, (92) toties a Systematicis (54-66) examinata, infinitis exemplis (77) dudum docuit, se minus valere (164), quam veteres crediderunt.
184. *Luxuriantes flores* (119) ut monstri & Eunuchi (150), in genere (159) constituendo (167), attendi (165) non debent.
185. *Multiplicati* (120) & *pleni* (121) flores a calyce & infima serie petalorum, ut proliferi (122) a prole, ad sui generis naturales reducuntur.

186. *Character* idem est ac definito generica (159), qui triplex datur: Factitius, Essentialis & Naturalis.
187. *Essentialis* (186) character notam generi, cui applicatur, propriissimam (171) & singularem (105) subministrat.
188. *Factitius* Character (186) genus, ab aliis sui ordinis (161), in methodo facta (53), tantum distinguit.
189. *Naturalis* character (186) notas omnes (91-113) generi possibiles (167) allegat, adeoque essentialem (187) & factitium (188) includit.
190. Character Factitius (188) erroneus est; Essentialis (187) bonus, sed vix ubique possibilis; Naturalis (189) difficilissimus est constructu, constitutus autem basis (156) est omnium Systematum, generum infallibilis custos, omnique Systemati (26-37) possibili & vero applicabilis.
191. *Naturalis* (189) character ab omni Botanico (7) teneatur oportet.
192. Character (189) Nat. omnes fructificationis notas (167), per singulas suas species (157) convenientes 165 recenset, dissentientes (166) vero silet.
193. Nullus Character infallibilis est, antequam secundum omnes suas (139) species (157) directus.
194. Situs fructificationis naturalissimus (97), ni satis etiam differens (98) est, in Characterem (192) non adhiberi debet.
195. Character (186) nomen suum generium (213) in frontispicio gerat.
196. Unaquæque pars fructificationis (86) in characterem Nat. (192) novam ordiatur lineam.
197. Nomen partis fructificantis (86) lineam (196) differentibus literis, inchoabit.
198. Similitudinis notam (167), ni dextra manu notiozem, character (192) non assumat.
199. Notas convenientes (192) terminis compendiose describat character.
200. *Termini* puri (81-85) elegendi, obscuro & erronei non admittendi sunt.
201. *Termini* (199) necessariis plures excludendi, pauciores augendi sunt.
202. Character (192) in omnibus, licet diversis Systematibus (54-77), immutabilis servetur.
203. Genus (159) unioa specie (157) constare potest, licet plurimis facpius componatur.
204. Quod valet de characterem generico (162-202) valet etiam de classico (160), licet in hoc latius sumantur omnia.
205. Classis genere magis arbitraria (162) est, utrisque magis ordo (161).
206. Classes quo magis naturales (163) eo, cæteris paribus, etiam meliores sunt.
207. Classes & ordines nimis longæ vel plures difficillimæ sunt.

208. Ordo genera, inter se magis affinia & similia, proprius collocabit.
 209. Faciei plantarum (163) adeo adherere, ut rite assumpta fructificationis principia (164) deponantur, est stultitiam sapientiae loco quaerere.

VII.

N O M I N A.

210. Denominatio alterum (151) Botanices fundamentum, facta dispositione (152) nomina primum imponat.
 211. Nomina vera plantis imponere Botanicis (7) genuinis (16) tantum in potestate est.
 212. Nomina omnia sunt in ipsa vegetabilis enunciatione vel *muta*, ut ut Clasis (160) & ordinis (161); vel *sonora*; ut genericum (159) specificum (157) & varians (158).
 213. Quaecunque plantae genere conveniunt (165), eodem nomine generico (212) designandae sunt.
 214. Quaecunque e. c. plantae plantae genere differunt (166), diverso nomine generico (213) designandae sunt.
 215. Nomen genericum in eodem genere (213) *unicum* erit.
 216. Nomen genericum in eodem genere *idem* erit.
 217. Nomen Genericum unum (215) idemque (216), ad diversa designandum genera assumptum altero loco excludendum erit.
 218. Qui novum genus constituit, eidem nomen etiam imponere tenetur.
 219. Nomen genericum immutabile figatur, antequam specificum ullum componatur.
 220. Nomina generica *primitiva* nemo sanus introducit.
 221. Nomina generica ex *duobus vocabulis* integris ac *distinctis* facta, e Republica Botanica releganda sunt.
 222. Nomina generica ex *duobus vocabulis* integris & *conjunctis* composita, vix toleranda sunt.
 223. Nomina generica, ex vocabulo graeco & latino, similibusque *hybrida*, non agnoscenda sunt.
 224. Nomina generica ab uno vocabulo plantarum generico *fracto*, altero *integro* composita, Botanicis indigna sunt.
 225. Nomen genericum quibus *syllaba* una vel altera *praepositur*, ut aliud plane genus quam antea significet, excludendum est.
 226. Nomina generica in *oides* desinencia, e foro Botanico releganda sunt.

227. Nomina generica, ex aliis nominibus genericis, cum *syllaba* quadam in *sine* addita, conflata, non placent.
228. Nomina generica *simili sono* exeuntia, ansam præbent confusionis.
229. Nomina generica, quæ ex *græca vel latina* lingua radicem non habent, rejicienda sunt.
230. Nomina generica plantarum cum *Zoologorum & Lithologorum* nomenclaturis communia, si a Botanicis postea assumpta, ad ipsos remittenda sunt.
231. Nomina generica cum *Anatomicorum, Pathologorum, Therapeuticorum vel Artificum* nomenclaturis communia, omittenda erunt.
232. Nomina generica *contraria* specie alicui sui generis, mala sunt.
233. Nomina generica, cum *Ciassum* aut *Ordinum* naturalium nomenclaturis communia, omittenda sunt.
234. Nomina generica e rebus domesticis similibusque *diminutiva*, minus placent.
235. Nomina generica *Adjectiva*, substantivis pejora sunt.
236. Nominibus genericis non abuti decet ad *sanctorum*, hominumve in alia arte *illustrium*, memoriam conservandam vel favorem captandum.
237. Nomina generica *Poëtica, Deorum* ficta, *Regum* consecrata & eorum, qui *botanices* studium *promoverunt*, retineo.
238. Nomina generica ad *Botanices*, bene meriti, memoriam conservando constructa, sancte servo.
239. Nomina generica quæ *citra noxam* Botanices imposita sunt, cæteris (213-236) paribus, tolerari debent.
240. Nomina generica quæ *characterem essentialem* (187), vel *faciem* plantæ exhibent, optima sunt.
241. Nomina generica *Patrum* (9) Botanices, græca (229) vel latina, si bona (213-236) sint retineri debent, ut etiam *usitatissima & officinalia*.
242. Nomen genericum *antiquum* (241) antiquo generi convenit.
243. Nomen genericum dignum (213-242), alio licet aptiori, *permutare* non licet.
244. Nomina generica, quamdiu *synonyma* (318) digna (213-242) in promptu sunt, *nova* non effigenda.
245. Nomen genericum unius generis, ni supervacaneum (215-217), in aliud *transferri* non debet, licet eidem aptius competeret.
246. Si genus receptum, secundum jus naturæ (162) & artis (164), in plura

- plura dirimi debet, tum nomen antea *commune* manebit *vulgarissima* & *officinali* plantæ,
247. Nomina generica græca (229) *latinis literis* pingenda sunt.
248. *Terminatio* & *sonus* nominum genericorum, quantum fieri possit, facilitanda sunt.
249. Nomina generica *sesquipedalia*, enuciatio *difficilia* vel *nauseabunda* fugienda sunt.
250. *Terminis artis* (199) loco nominum genericorum abuti inconsultum est.
251. Nominum classium (204) & ordinum cum *genericis* par est ratio.
252. Nomina Classium & ordinum e *viribus*, *modo nascendi*, *foliis* similibusque perita, mala sunt.
253. Nomina Classium & ordinum notam *essentialem* (187) & *characteristicam* (189) includant.
254. Nomina Classium & ordinum a *plantæ* cujusdam nomine desumpta, sub quo totam cohortem intellexere veteres, in genere exclusa, classibus naturalibus tantum inserenda sunt.
255. Nomina Classium & ordinum *unico* (215) vocabulo constabunt.

VIII.

DIFFERENTIÆ.

256. Perfecte nominata est planta nomine *generico* & *specifico* (212) instructa.
257. Nomen specificum plantam ab *omnibus* congeneribus (159) distinguat.
258. Nomen specificum prius intuitu plantam suam manifestabit, cum differentiam (257), *ipsi plantæ inscriptam*, contineat.
259. Nomen specificum a partibus plantarum *non variantibus*, desumi debet.
260. *Magnitudo* species non distinguit.
261. Notæ *collatiæ* cum aliis speciebus *diversi generis*, falsæ sunt.
262. Notæ *collatiæ* cum aliis speciebus *eiusdem generis*, malæ sunt.
263. *Inventoris*, vel alius cujuscumque *nomen*, in differentia non adhibeatur.
264. *Locus* natalis species distinctas non tradit.
265. *Tempus* florendi, vegetandique maxime fallax est differentia.
266. *Color* in eadem specie mire ludit, hinc in differentia nihil valet.

267. *Odor* speciem nunquam clare distinguit.
268. *Sapor* pro ratione manducantis sæpe variabilis est, hinc in Differentia excludatur.
269. *Ufus* differentiam Botanico vanam subministrat.
270. *Sexus* nullibi species diversas constituit, unquam.
271. *Monstrosi* (150) flores omnes a naturalibus originem trahunt.
272. *Hirsuties* fallax est differentia, cum sæpe cultura deponatur.
273. *Duratio* sæpe magis ad locum, quam ad plantam pertinet; in differentia eam adhibere non aridet.
274. *Multitudo* plantæ loco sæpe mutatur.
275. *Radix* (81) differentiam realem sæpe subministrat, ad eam tamen, nisi omnes alia interclusæ sint viz, non confugiendum est.
276. *Trunci* (82) notæ differentias sæpe optimas edunt.
277. *Folia* (83) elegantissimas naturalissimasque differentias exhibent.
278. *Fulcra* (84) communiter optimas differentias relinquunt.
279. *Fructificationis situs* (85) maxime realis est differentia.
280. A *partibus* (86) *fructificationis*, ni summa cogat necessitas, nulla exposcenda est differentia.
281. *Nota generica* (192), in differentia usurpatæ, absurdæ sunt.
282. Differentia *omnis e numero, figura, proportione & situ* variarum plantarum partium (81-85) necessaria desumatur.
283. Ne *varietas* (158) loco *speciei* (157) sumatur, ubique cavendum est.
284. Nomen *genericum* singulis *Speciebus* applicari debet.
285. Nomen *specificum* semper *genericum* sequi oportet.
286. Nomen *specificum sine generico*, est quasi campana sine pistillo.
287. Nomen *specificum ipsi nomini generico adglutinatum* non erit.
288. Nomen *specificum genuinum* est vel *synopticum* vel *essentiale*.
289. Nomen *specificum Synopticum* (288) plantis congeneribus (159) notas semidichotomas imponit.
290. Nomen *specificum essentiale* (288) notam differentem singularem, suæ speciei tantummodo propriam, exhibet.
291. Nomen *specificum quo brevius est*, eo etiam melius, si modale (257).
292. Nomen *specificum nulla* admittat *vocabula*, nisi quibus a congeneribus necessario distinguitur.
293. Nomen *specificum nullum*, speciei in suo genere solitariæ (201), imponi potest.

294. Nomen specificum imponat, *qui novam adinvenit speciem*, si modo necesse sit (293) tale.
295. Nominis specifici vocabula non erint *composita*, nominibus genericis similia, nec *græca*, sed tantum latina, nam quo simpliciora, eo etiam meliora.
296. Nomen specificum non erit *tropis* Rhetoricis figuratum, multo minus *erroneum*, sed fideliter, quæ natura dicitur, exponat.
297. Nomen specificum nec *comparativum*, nec *superlativum* sit.
298. Nomen specificum *terminis* positivis, non vero negativis, utatur.
299. *Similitudo* omnis, in nomine specifico usurpata, dextra manu notior erit, licet & hæc minus placeat.
300. Nomen specificum, nullum *adjectivum sine* opposito *substantivo* adhibeat.
301. Omne *adjectivum* (300), in nomine specifico *sequi debet* substantivum suum.
302. *Adjectiva* (300) in nomine specifico usurpata, *e terminis* artis selectis (81-85), si modo sufficientibus, petenda sunt.
303. *Particulas*, adjectiva substantivæ conjungentes, nomen specificum excludat.
304. Notæ distinctivæ partes plantarum (80), non vero adjectiva, in nomine specifico distinguant.
305. *Parenthesin* Nomen specificum numquam admittat.

IX.

VARIETATES.

306. Nomini generico (VII) & specifico (VIII) etiam *varians*, si quod tale (158), addi potest.
307. Nomina generica, specifica & variantia *literis diverse magnitudinis* scribenda sunt.
308. *Sexus* (149) varietates *naturales* constituit, reliquæ omnes *monstruosæ* sunt.
309. Varietates monstruosas (308) constituunt flores *multiplicati* (120), *pleni* (121), *prolifera* (122), plantæ *luxuriantes*, *fasciata*, *mutilata*; in numero, figura, proportione & situ partium omnium (80), nec non sæpe *Color*, *Odor*, *Sapor*, & *tempus*.
310. Casuales monstruositates (309) & varietates, si levissimæ vixque non notabiles sunt, eas non curat Botanicus (7).

311. Luxuriationes (309) foliorum in *foliis oppositis & digitatis* facillime adfunt.
312. *Morbosae* plantas, vel etiam *etates* in Nominibus varietatum assumere, saepius superfluum est.
313. *Color* corollae, in caeruleis purpureisque petalis, facillime variat.
314. *Locus aquosus* folia inferiora, *montosus* autem superiora saepius findit.
315. Planta naturalis (157), nomine varietatibus (158) opposito, notari non debet.
316. *Cultura* tot varietatum mater, optima quoque variationum examinaatrix est.
317. *Varietates* diversas *sub* sua specie colligere, non minoris est, quam species sub suo genere collocare (284).

X.

SYNONYMA.

318. Synonyma sunt diversa Phytologorum (6) nomina, eidem plantae imposita, eaque generica (VII), specifica (VIII) & variantia (IX).
319. In Synonymis nomen optimum *agmen ducat*, quale sit selectum aliquod, vel ipsius Auctoris nomen.
320. Synonyma *eadem* conjungantur.
321. Synonyma singula *novam* ordiantur *lineam*.
322. In Synonymis *Auctor & Pagina*, ubique ad finem indicanda sunt.
323. In completo synonymorum cohorte, *inventorem* notula s. Asterisco notare placet.
324. Nomina cujuscunque Regionis vel loci *vernacula*, in synonymorum cohorte, superflua sunt.

XI.

ADUMBRATIONES.

325. Adumbrationes quaecunque de plantis, alicujus momenti, tradita sunt continent; ut. *Nomina* (VII), *Etymologias*, *Classes* cum *ordinibus* omnium systemarum realium (26), *Characteres* (VI), *Differentias* (VIII) *Varietates* (IX), *Synonyma* (X), *Descri-*

Descriptiones (326), *Icones* (332), *Loca* (334), *Tempora* (335).

326. *Descriptio* (325) per *omnium partium* externarum plantæ (80) veram explicationem (81-85), *Fructificatione* (86) minime neglecta (92-131), instituitur.
327. *Descriptio* (326) compendiosissime, tamen perfecte, terminis tantum artis (111), si sufficientes, partes depingat, secundum *num-erum, figuram, proportionem & situm*.
328. *Descriptio* (327) ordinem nascendi sequatur.
329. *Descriptio* (328), distinctas partes plantarum (80), in *distinctis paragraphis* tradat.
330. *Descriptio* longior vel brevior (327), utraque mala est.
331. *Mensura* (327) magnitudinis, a manu desumpta, in plantis convenientissima est.
332. *Icones* (325) *magnitudine & situ* naturali depingi debent.
333. *Icones* optimæ *omnes* plantæ *partes*, licet minimas etiam *Fructificationis* (326), exhibeant.
334. *Loca* (325) plantarum natalia, late sumpta, triplîcia sunt : *Communia* scilicet, *Alpina & Marina*, quorum species variz.
335. *Tempus* (325) vegetandi, florendi, fructumque ferendi, numquam sine *loco & gradu elevationis*, indicandum est.

XII.

V I R E S.

336. *Vires* plantarum à *fructificatione* (86) desumat *Botanicus* (7), qualis, cum *sapore* (357-363), *odore* (358-359), interdum *colore* (364-365) & *loco* (357) limitatas.
337. Quæcunque plantæ *genere* conveniunt (165), *etiam virtute conveniunt*; quæ *Ordine* (161) naturali (162) continentur, etiam *virtute* propius accedunt; quæque *Classe* (160) naturali (77) congruunt, etiam *viribus* quodammodo congruunt.
338. GRAMINUM folia jumentis læta pascua, semina minora avibus, majora hominibus esculenta sunt.
339. STELLATÆ Rari diureticæ dicuntur.
340. ASPERIFOLLÆ Rari adstringentes & Vulnerariæ sunt.
341. PENTANDRIA monogyna baccifera monopetala, communiter venenata est.

343. UMBELLATÆ (118) in *ficcis* locis aromaticæ, calefacientes, resolventes & Carminativæ; in humidis (357) autem venenatæ sunt; radice & seminibus pollent.
344. HEXANDRIÆ radices secundum saporem (358) & odorem (359), edules vel noxiæ sunt.
345. Plantæ quarum flores *Antheris bicornibus* (108) gaudent, adstringunt; si bacciferæ, acidæ & esculentæ sunt.
346. ICOSANDRIÆ fructus pulposus esculentus est;
347. POLYANDRIA plerumque venenata est.
348. DIDYNAMIA *Gymnosperma* odorata, cephalica & resolvens est; folia virtute pollent.
349. TETRADYNAMIA antiscorbutica, aquosa & acris est, quæ virtus exsiccatione imminuitur.
350. MONADELPHIA *Polyandra* mucilaginosa & emolliens est.
351. DIADELPHIÆ folia jumentis, semina animalibus esculenta, flatulenta ac farinacea sunt.
352. SYNGENESIA varic & specificè medicamentosa putatur; communiter amara est.
353. GYNANDRIA *Diandra* aphrodisiaca dicitur.
354. AMENTACEÆ *acifolia* resiniferæ sunt.
355. CRYPTOGRAMIA vegetabilia sæpius suspecta continet.
356. Plantæ quarum flores *Nectaris* à petalis separatis (110) gaudent, communiter venenatæ sunt.
357. LACTESCENTES communiter venenatæ sunt, minus tamen *Semiflosculosæ* Tournefortii.
358. Plantæ in *ficcis* sapidiores, in *humidiusculis* insipidæ magis, in *aquosis* sæpius corrosivæ sunt.
359. *Sapida* & *Odorata* insipidas & inodoras viribus superant; demtis enim his, castratur etiam virtus.
360. *Sapida* & *Staveolentes* bonæ sunt, *graveolentes* autem malæ, *nauseosa* vero purgantes, vomitorix vel venenatæ sunt.
361. *Dulces* nutriunt, *pingues* emolliunt magis, *salsa* stimulant & calefaciunt magis.
362. *Acres* corrosivæ sunt, si vero per exsiccationem sapore privantur, edules sæpe evadunt.
363. *Amara* alcalinæ sunt, stomachicæ, antiveneræ & sæpius suspectæ.
364. *Acida* calorem & sitim restinguunt, *Austera* adstringunt.

364. Flores & fructus *rubri* acidum communiter occultant.

365. *Color floris luridus & aspectus totius plantæ tristis*, suspectas reddit plantas.

In scientia Naturali
Principia veritatis
Observationibus confirmari debent.

CONCLUSIONES

EX

DICTIS.

- I. Quod in *Bibliotheca Botanica* maxima pars restet.
- II. Quod *Systemata* plura confici & debant & possunt.
- III. Quod *terminis artis* erroneis & insufficientibus laboraverit Botanica
- IV. Quod *essentia & primaria fundamenta Botanices* in solis petalis & fructu male quæsitæ sint.
- V. Quod *sexus* consideratio Botanico maxime sit necessaria.
- VI. Quod nullus *character* antea datus rite sit constructus.
- VII. Quod vix dimidia pars *nominum genericorum* laudabilis sit.
- VIII. Quod vix ulla *Differentia* specifica recte elaborata sit.
- IX. Quod *vegetabilium numerus* ad dimidio fere minorem redigi debeat.
- X. Quod *Synonyma* ista copiosa recentiorum maxime desiderarentur conjuncta.
- XI. Quod pauca *adumbrationes* rite factæ sint.
- XII. Quod *vires* plantarum e systemate naturali optime intelligantur.

E M E N D A N D A
IN SYSTEMATE NATURÆ.

<i>Pag.</i>	<i>2</i>	<i>lin.</i>	7	amophi	<i>lege</i>	amorphi
	4	-	16	Solband	-	Sulband
	5	-	16	triquetris	-	hexagonis
	5	-	17	fulminans	-	fulminans
	5	-	37	rhomboidea	-	rhombea
	5	-	39	spumens	-	spumans
	8	-	ult.	apya	-	parasitica
	11	-	28	Conchæ spira	-	Cochleæ spira
	34	-	20	edentulum	-	dentatum
	34	-	21	Scandentes	<i>adde</i>	abſque pollice
	35	-	5	Mammæ II. inguin.	<i>lege</i>	Mammæ IV: pectorales 2, ventrales 2.
	41	-	12	Dentibus quatuor	-	Dentibus duobus.
	61	inter	164 & 165	<i>adde ſequens genus.</i>		

APHIS. *Alæ IV erectæ aut nullæ.*

Os probosciide inflexo. Corpus poſtice bicornæ.

Omnes viviparæ.

Bladhs.

